



## Midi-Pyrénées Expansion

[Newsletter](#) | [Contact](#) | [FAQ](#) | [Plan du site](#)
**L'Agence de Développement de la région Midi-Pyrénées**


### Midi-Pyrénées

- **Notre région**
- **Nos filières**
- **Nos territoires**
- **Notre agence**

#### **Vous êtes acteur de Midi-pyrénées**

Porteur de projets et chefs d'entreprises.

[En savoir plus](#)

Elus et acteurs locaux.

[En savoir plus](#)

#### **Vous souhaitez vous implanter en Midi-Pyrénées**

Les services MPE pour favoriser votre implantation.

[En savoir plus](#)

#### **Fils Infos MPE**

#### **Espace presse**

### L'environnement a le vent en poupe en Midi-Pyrénées

> [Accueil](#) > [L'environnement a le vent en poupe en Midi-Pyrénées](#)

#### ■ **Enermass : on avance sur la valorisation des déchets !**

Enermass, le cluster européen de valorisation énergétique de la biomasse sort de terre.

La construction de la Halle Enermass qui abritera la plateforme technologique Val'Thera va débiter sur le parc technopolitain InnoProd, à Albi. Le Cluster, qui fédère les acteurs du domaine économiques et de la recherche autour de cette thématique, rassemble trois pays européens (Espagne, Portugal et France) et présente un beau potentiel de développement pour les cinq départements de Midi-Pyrénées, les dix-neuf entreprises et six laboratoires impliqués. Ce projet est cofinancé par les fonds FEDER du programme de coopération territoriale Sud ouest européen.



Lancement du projet Enermass avec l'ensemble des partenaires : la Communauté d'agglomération de l'Albigeois, trois partenaires espagnols : l'Asociación española de valorización energética de la biomasa (AVEBIOM), le Cluster Empresarial Biomasa & Energía, la Fundación CENER-CIEMAT, deux partenaires portugais : le Laboratorio Nacional da Energia e Geologia, I. P., le Centro da Biomassa para a Energia et trois partenaires français : l'Université de Montpellier 2 Sciences et Techniques du Languedoc, l'Association pour l'environnement et la sécurité en Aquitaine (APESA) et le pôle de compétitivité DERBI.

#### ■ **L'INSA de Toulouse développe les biocarburants de demain à partir de bactéries intestinales**

Le LISBP : Laboratoire d'Ingénierie des Systèmes Biologiques et des Procédés de l'INSA Toulouse est à l'origine de cette découverte. Les travaux du





## AGROALIMENTAIRE

### 31 - CHÂTEAU BELLEVUE LA FORÊT Un nouveau programme de modernisation

**EXCLUSIF** Le domaine Château Bellevue La Forêt, basé à Fronton, va se moderniser. Sur 2 ans, une quinzaine d'hectares de vigne plantés va être arrachée et remplacée. Un nouveau chai de vinification va être réalisé. L'investissement est estimé entre 22 et 24 K€ l'ha de vigne, entre l'arrachage et la replantation. L'investissement pour la cuve est de l'ordre de 2 M€. Le domaine Château Bellevue La Forêt commercialise 50% de son vin en vente directe et VPC. 50% du CA sont réalisés à l'exportation, vers le Canada, l'Allemagne, les États-Unis, la Grande-Bretagne, la Chine, le Brésil... En 2013, elle souhaite développer ses ventes en Corée et à Singapour, ainsi que vers l'Allemagne et le Danemark. Le domaine Château Bellevue La Forêt, propriété de **Philip Grant** (cf. mps n°1692), représente environ 750 000 bouteilles par an.

### 31 - 32 - MOOSE SMOKEHOUSE L'entreprise s'installe à Auch

Karl Moose, qui a créé une entreprise de vente de saumon à Fenouillet (31), vient d'installer une nouvelle entreprise : Moose SmokeHouse dans l'hôtel d'entreprises agroalimentaires de la zone du Mouliot à Auch. Il occupe 357 m² à l'Agroparc, géré par la **CCI du Gers**. Spécialisée dans le saumon, Moose SmokeHouse devrait dès janvier 2013 compléter sa gamme en travaillant d'autres produits de la mer bio. Le dirigeant, qui travaille avec le **CTCPA-Critt d'Auch** sur ces produits de la mer, va engager une démarche de sa certification bio de sa gamme. En 2015, l'entreprise compte employer une quinzaine de personnes.

## COMMERCES

### 31 - TOTAL 25 stations-service de Midi-Pyrénées deviennent Total Access

**EXCLUSIF** Depuis le début 2012, et ce jusqu'à la fin 2013 Total a lancé une opération de transformation de certaines de ses stations-service en établissements « bas prix », sous l'enseigne Total Access. Sur les 130 points de vente que compte Midi-Pyrénées, l'opération porte sur 25 stations. 7 seront relookées dès 2012 et 18 en 2013. L'investissement va de 30 K€ à 2 M€ par site. Fin 2013, en France, 600 stations Total seront devenues Total Access.

## DÉCIDEURS



### ÉCOLE DES MINES D'ALBI

Vice-Président France-Europe de l'Est-Asie-Moyen Orient-Afrique chez Danone Nutrition Médicale, **Dominique Poiroux** est nommé président du conseil d'administration de l'École des Mines d'Albi. Il succède à Jean-Yves Gilet, directeur du Fonds stratégique d'investissement, qui a occupé cette fonction entre 2003 et 2012. Dominique Poiroux a été notamment directeur de cabinet du Secrétaire d'État à la Recherche, avant de rejoindre le groupe Danone en 1997.



### PRÉFECTURE DE LA HAUTE-GARONNE

Secrétaire générale de la préfecture de la Haute-Garonne depuis 2009, **Françoise Souliman** vient d'être nommée préfète déléguée pour la défense et la sécurité auprès du préfet de la région Bretagne, préfet de la zone de défense et de sécurité ouest, préfet d'Île-et-Vilaine. Son successeur à Toulouse sera nommé prochainement.

### COMMUNAUTÉ D'AGGLOMÉRATION DE L'ALBIGEOIS

Le service de développement économique de la communauté d'agglomération de l'Albigeois enregistre l'arrivée d'une nouvelle chargée de mission, **Ana Galan Torregrosa**. Elle a en charge la coordination du **programme européen Enermass**, piloté par la communauté d'agglomération, qui vise la création d'un **cluster transnational sur la valorisation énergétique de la biomasse** (voir page 6).



### 31 - CARGLASS Nouvelles implantations en Midi-Pyrénées

**EXCLUSIF** La société Carglass, spécialiste de la réparation et du remplacement de vitrage automobile en France, va ouvrir un **Carglass Mobile** à Castelnaudary (11), début 2013 et projette d'ouvrir dans le courant de l'année prochaine de nouveaux établissements, dans le Tarn, dans les Hautes-Pyrénées et en Ariège. Sur Midi-Pyrénées, la société Carglass possède 11 centres, pour un total de 72 salariés.

### 32 - E.LECLERC Extension refusée à Auch

La CNAC a infirmé l'accord donné au niveau départemental le 22 mai dernier à l'hypermarché E. Leclerc pour qu'il ajoute 1 000 m² à des 7 193 m² existants (cf. mps n°1881).

## COMMUNICATION

### 31 - X-PRIME GROUPE PhytoSun accorde sa confiance à l'agence toulousaine

**EXCLUSIF** Marque des **Laboratoires Omega Pharma France**, PhytoSun arômes a retenu X-Prime Groupe pour la refonte de son dispositif digital. Son nouveau site est doté d'un store locator évolué et d'un moteur de recherche dédié aux huiles essentielles. Une page Facebook a égale-

ment été créée. A l'étude, la création d'un magazine où la marque pourra faire preuve de son expertise via des contenus orientés nature et bien-être, et la mise en place d'un club pour les plus fidèles consommateurs.

## ÉLECTRONIQUE

### 82 - TCSD 1,2 M€ pour le projet collaboratif de sonde hydrique IRRIS

La société montalbanaise TCSD (1,45 M€ de CA 2011), spécialiste de radio et télécommunications, fait partie des lauréats de l'appel à projets national éco-industries 2012, avec son projet IRRIS (IRRigation Ingénierie Services). L'Etat couvrira ainsi 50 % des coûts du projet (1,2 M€), labellisé par le pôle de compétitivité Eau cet été et soutenu par le centre d'innovation arboricole de Montauban. TCSD développe le produit Comsag, système de surveillance et de gestion de parcelles agricoles par onde radio. L'ambition du consortium d'entreprises (Blue Whale, Measurement Specialties, Maisadour, CACG, Laas, Ecolab...) réuni pour IRRIS est de développer, en 3 ans, une sonde capacitive qui mesure en continu et en temps réel l'état hydrique du sol. Le capteur d'humidité utilisé, à « bas coût », a été développé dans le domaine automobile et sera adapté à l'agriculture. La création de 25 emplois sur la région est envisagée, d'ici 2020.



## ÉNERGIE

### SMTD 65

#### 5 entreprises pour l'usine de méthanisation de Bordères

Inscrite dans le cadre du programme pluriannuel d'investissement du SMTD 65 (Syndicat mixte de traitement des Déchets des Hautes-Pyrénées), le projet de construction d'une usine de méthanisation sur la zone d'activité Ecoparc de Bordères-sur-l'Echez vient de franchir une nouvelle étape vers sa concrétisation. Suite à un appel d'offres organisé par le SMTD 65, 5 entreprises sont aujourd'hui officiellement sur les rangs pour concourir pour le marché de conception, réalisation et exploitation du futur site : **Groupe Tiru** (filiale à 51% d'EDF), **Vinci**, **Sita** (filiale du groupe **Suez Environnement**) et deux compétiteurs espagnols, les sociétés **Urbaser** et **Hera**. Le nom du lauréat devrait être connu à mi-décembre. Rappelons que l'investissement est évalué à 45 M€, pour une usine en capacité de traiter quelque 70 000 T de déchets ménagers du département. Il s'agit de valoriser la partie organique de ces déchets en biogaz. Une autre partie des déchets sera valorisée en compost pour l'agriculture. L'objectif est de limiter au maximum l'enfouissement. Côté calendrier, le chantier, qui devrait s'échelonner sur deux ans, pourrait être engagé dans le courant de l'année prochaine, pour une mise en service avant la fin de l'année 2015.

## BIOMASSE

### Coup d'envoi du projet européen Enermass à Albi

Retenu en octobre dernier par l'Union Européenne dans le cadre des projets Interreg IV Sudoe 2007-2013 (programme de coopération territoriale de l'espace Sud-Ouest européen), le projet Enermass vient

## ÉNERGIE

### VIC-EN-BIGORRE

## Début du chantier en mai 2013 pour le réseau de chaleur bois

### EXCLUSIF

En projet depuis près d'un an, le projet, porté par la communauté de communes de Vic-Montaner (65) de réalisation d'un réseau de chaleur bois sur son territoire intercommunale, est en phase de concrétisation. Le délégataire a été choisi : il s'agit de **Dalkia France**. Le terrain pour accueillir la chaufferie est retenu sur la ZI de La Herray, à Vic-en-Bigorre. Le chantier devrait être engagé en mai 2013, pour une mise en service en 2013. Le projet, évalué à 4,5 M€ d'investissement, porte sur une chaufferie d'une puissance de 2,8 MW, raccordée à un réseau de 4,5 km. Outre les bâtiments publics (lycées, hôpital, maison de retraite...) et un ensemble de 75 logements sociaux, les riverains qui le souhaitent (particuliers et entreprises) pourront être raccordés. La communauté de communes souhaite faire de ce réseau de chaleur un nouvel argument pour attirer les entreprises sur la ZI de La Herray, en avançant un prix de chauffage environ de -10 % sur le prix d'un chauffage traditionnel au gaz.

d'être lancé officiellement à Albi. Ce projet, doté de 1,2 M€ (dont 75% de l'Europe), vise à mettre en place un cluster transnational sur la valorisation énergétique de la biomasse d'ici fin 2014, dont le siège sera basé à Albi. Il associe des partenaires espagnols, portugais et français. Côté français : l'**Université de Montpellier 2 Sciences et Techniques du Languedoc**, l'**Association pour l'environnement et la sécurité** (Apepa), basée à Pau et le pôle de compétitivité Derbi, basé à Perpignan et dont le périmètre est actuellement en cours d'extension à Midi-Pyrénées. La communauté d'agglomération de l'Albigeois, à l'initiative de cette candidature européenne, vient de recruter une chargée de mission pour assurer la coordination de ce

projet, construit sur la base d'un premier projet français, déjà piloté par la communauté d'agglomération de l'Albigeois et labellisé dès 2010 par le pôle de compétitivité **Agrimip Innovation**. Ce premier projet, baptisé Enermass, avec un «e», avait permis d'engager une première dynamique autour du territoire régional (cf. mps n°1766) et d'identifier une vingtaine d'entreprises (dont les coopératives agricoles **Arterris**, **Unicor**, **Valorem**, ou encore **RAGT Energie**) et 4 collectivités territoriales (communauté d'agglomération de l'Albigeois, **Grand Rodez**, **Grand Auch** et le **Sicoval**) intéressées par la création d'un cluster. Aujourd'hui, il s'agit de donner une nouvelle dimension transnationale à cette dynamique de mise en réseau. A suivre.

## CONJONCTURE

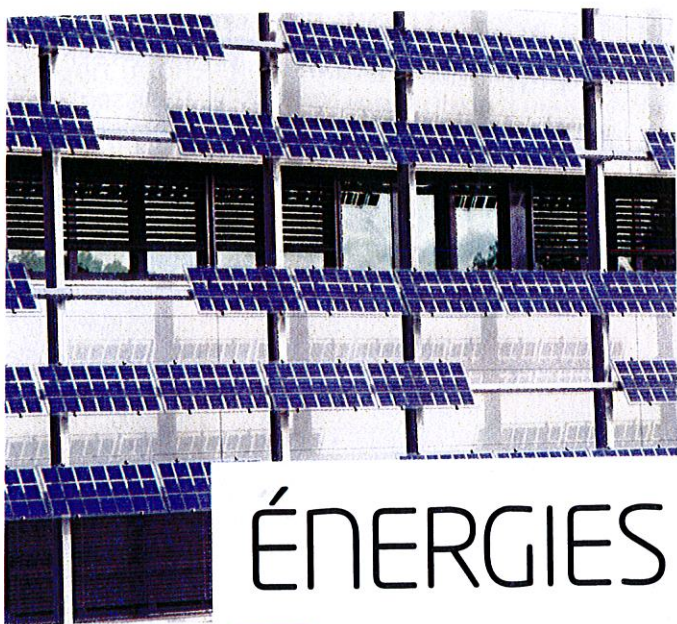
### ■ CCI du Gers : l'activité du département en berne en 2012

Dans sa note de conjoncture du troisième trimestre, la **Chambre de Commerce et d'Industrie** (CCI) du Gers dévoile une nette baisse de l'activité économique du département depuis le début d'année. Sur les 9 premiers mois, le chiffre d'affaires des entreprises chute de 13% par rapport à 2011. Le BTP, le commerce et les services sont les secteurs les plus touchés

par la crise. Ils accusent tous une baisse de 16 à 17% de leur activité. Le secteur immobilier affiche également une diminution du chiffre d'affaires d'environ 6% qui pénalise un peu plus le bâtiment. Seule l'industrie semble résister à la morosité ambiante. L'agroalimentaire voit son activité augmenter de 5% et les autres industries de 13% soutenus notamment par la mécanique de précision et l'outillage. Autres indicateurs positifs, le volume

d'investissement est en nette croissance (+23%) par rapport à l'année précédente et les exportations continuent d'augmenter (+4%). Les chefs d'entreprises gersois n'en restent pas moins pessimistes pour la fin d'année. La période des fêtes pourrait ne pas avoir les effets bénéfiques habituels avec notamment la hausse des prix des matières premières agricoles qui pèserait sur l'activité agroalimentaire.





**C'est le sujet de notre dossier:** notre monde vit la fin des énergies fossiles, ces énergies fort justement qualifiées de non renouvelables. Conscient des potentiels existants, notre territoire a dessiné les contours d'une dynamique pour explorer le vaste champ des énergies renouvelables et installé quelques uns des leviers propices au développement du secteur: les acteurs clefs, chercheurs et entreprises, prennent peu à peu place.

## ÉNERGIES ALTERNATIVES

**Le parc technopolitain InnoProd** est un superbe équipement à même d'accueillir chercheurs et entreprises, une vitrine identifiant l'agglomération comme un territoire d'innovation. Un des tout premiers locataires de l'hôtel d'entreprises, opérationnel depuis septembre, est le bureau d'études Best Energies. Créée en 2002 par Emmanuel Bigot, le dirigeant actuel, la société est spécialisée dans le génie climatique, les réseaux de chaleur, le recours aux énergies renouvelables en amont de tout projet de construction, mais également la gestion du bâtiment, une fois sorti de terre. Ses équipes, une cinquantaine de collaborateurs à Paris, Nantes, Rouen et Toulouse,

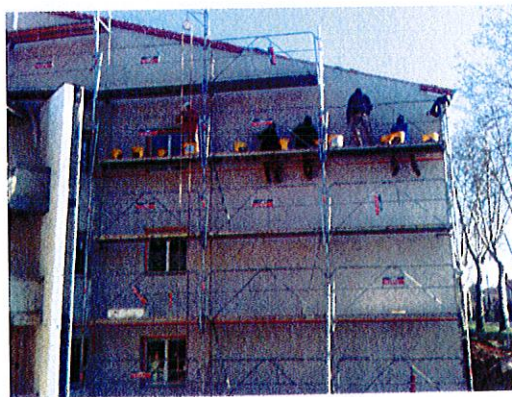
assurent pour le compte de collectivités locales et de bailleurs privés des opérations d'audit, de suivi et contrôle d'exploitation, de maîtrise d'œuvre, d'ingénierie... Le choix d'Albi, et du parc technopolitain d'InnoProd en particulier, comme cinquième implantation française, montre bien les perspectives de synergies envisagées. Pour Laurent Tantot, directeur du développement économique de l'agglomération: « Les dirigeants de Best Energies ont été séduits par les projets albigeois en matière d'énergies. Leurs activités sont complémentaires de celles d'autres acteurs déjà, ou bientôt, présents ici... Nous les félicitons d'avoir fait le choix d'InnoProd et nous nous préparons à les accompagner dans la durée. »

### BIOMASSE: LE LEADERSHIP ALBIGEOIS

Le 25 octobre les services de l'État organisaient à l'École des Mines un grand colloque national sur la biomasse, sous le patronage de Mme Chevalier, Préfète du Tarn. Les différents intervenants ont pu présenter les initiatives structurantes qui concourent à faire de notre département, un pôle leader en la matière. La même semaine, l'Union européenne confirmait son soutien financier au projet de Cluster inter-européen **Enermass** basé au cœur du parc technopolitain InnoProd. Doté de 1,2 M€, dont 75 % apportés par l'Europe, le cluster animera un réseau d'entreprises et de laboratoires autour de la transformation de la biomasse en énergie. Le cluster sera un outil au service de la ré-industrialisation des territoires.

## HABILLÉE POUR L'HIVER

**Qu'il s'agisse de rénovation ou de neuf**, l'isolation thermique par l'extérieur (ITE) se développe en France. Sans rogner sur la surface habitable, sans même déranger les occupants, l'intervention de spécialistes permet un gain de 25 à 30 % de consommation énergétique, améliore le confort l'été comme l'hiver et embellie les façades. Les industriels ont mis au point des systèmes et des techniques multi-supports et un isolant de 20 cm d'épaisseur est désormais aussi efficace qu'un mur béton de 4 m! Mais attention « *quels que soient les matériaux, c'est le savoir-faire qui fera la différence* », déclare Sébastien Fernandez qui a créé Couleur Soleil il y a 5 ans à Albi, fort de 20 années d'expérience!



### COMBU

**Il existe d** développement source éner bois et les re ValBiomass VacBio de C la transform l'agriculture de développ de limiter ce Différents p sont mobili: industrielle d'analyse d

### FORUM ÉTABLI



**Pour sa 4** rencontres 5 établisse territoire a des stands: présentai recrutoien stagiaires



pour dialo tous horiz restaurati centre de hommes c À noter: l' d'activités au cours c 14 novem Inscriptio à suivre s

### RÉSEI

**Un an a** organisé



environnement

## La C2A lance le projet Enermass sur la valorisation de la biomasse



L'ensemble des partenaires réunis autour de Stéphanie Guiraud-Chaumeil, vice présidente de la C2A déléguée à la technopole. / photo DDM, MPV.

La technopole Albi Innoprod réalisée par la Communauté d'Agglomération de l'Albigeois est prête à rentrer en service. L'hôtel d'entreprises est achevé et bientôt s'élèvera la halle Enarmass, dédiée à la valorisation de la biomasse via la plateforme Val'THERA.

Ce lieu sera le cœur d'un partenariat européen et répond à l'appel à projets Interreg IV SU-DOE 2007-2013.

L'objectif est de créer, avant

2014, un cluster transnational sur la valorisation de la biomasse, un cluster étant la réunion de décideurs et d'acteurs destinée à coordonner leurs actions.

Celui-ci se compose de 3 partenaires espagnols (l'association énergétique de valorisation de la biomasse, le Cluster Empresarial Biomasa & Energia, la fondation CENER-CIEMAT), deux portugais (Laboratorio Nacional da Energia e Geologia ; Cen-

tro da Biomassa para e Energia) trois français (Université de Montpellier 2 et Techniques du Languedoc, Association pour l'environnement et la sécurité en Aquitaine ; DERBI). Présentant des profils et des expertises différents, le but sera de créer des liens et favoriser le développement économique lié à tous types de valorisation de la biomasse. Le projet Enermass a été lancé les 7 et 8 novembre dans l'enceinte d'Albi-Innoprod. Pour

l'instant, les axes de réflexions restent à définir, un catalogue de service va être créé. Des projets coopérations et des partenaires potentiels vont être déterminés.

Le cluster bénéficie d'une dotation de 1,2M€, dont 75% financé par l'Union Européenne à travers les fonds Européens de développement Régional. L'investissement de la C2A s'élève à 258 000 €.

MPV.



## Valorisation de la biomasse

# Un partenariat international



• **Enermass, un projet pensé au niveau européen et réalisé en Albigeois...**

"La communauté d'agglomération de l'Albigeois a candidaté pour l'appel à projet sur la valorisation énergétique de la biomasse au sein du programme de coopération territoriale de l'espace Sud-Ouest européen. Nous avons été retenus parmi 21 projets, et au départ, 319 candidatures... D'ici 2014, un cluster sur la biomasse sera créé. L'idée est, grâce au cluster, de permettre la recherche et le développement économique sur la biomasse en lien avec un réseau d'entreprises et de laboratoires". Stéphanie Guiraud-Chaumeil, vice-présidente de l'Agglomération (C2A) déléguée à la technopole, à l'innovation, à l'enseignement supérieur et à la recherche, est plutôt fière du leadership albigeois en ce qui concerne la biomasse. Le 19 octobre dernier, l'Union

européenne a confirmé son soutien financier au projet de cluster international Enermass (énergie et biomasse), basé à la technopole, route de Fréjarirolles.

### Espagne, Portugal et France

Un cluster est un regroupement de décideurs (entreprises, organismes divers...) permettant d'améliorer leur croissance. Le siège du cluster est à Albi, la technopole rassemblant huit partenaires et la C2A.

Trois sont espagnols : l'AVEBIOM (asociacion espanola de valorizacion energetica de la biomasa, Empresarial biomasa i energia, et la fondation Cener-Ciemat. Deux sont portugais : le laboratorio nacional da energia e geologica, I.P., et le centro da

biomasa para a energia. Trois sont Français : l'université de Montpellier Sciences et techniques du Languedoc, l'association pour l'environnement et la sécurité en Aquitaine (Apesa), et le pôle de compétitivité Derbi. La première réunion du cluster s'est tenue les 7 et 8 novembre au nouvel hôtel d'entreprises de la C2A. Etapes, actions, répartition des tâches, et principaux aspects techniques et financiers ont été étudiés... Le budget du projet est de 1,187 million d'euros, financé à 75 % par le Feder (fonds européen de développement régional). Les 9 partenaires financent les 25 % restant (dont 258 400 euros pour la C2A). A l'avenir, le cluster espère avoir "un outil efficace au service de tous et une structure pérenne..." Reste plus qu'à...

**François Astorg**

## Trifyl au coeur de l'actualité et de la réflexion

Un colloque « Quelles nouvelles valorisations pour la biomasse ? » a eu lieu fin octobre à l'école des Mines d'Albi. Une thématique dans laquelle Trifyl s'inscrit à travers ses missions de valorisation des déchets ménagers. Trifyl représenté par son président, Jean Marc Pastor, a lancé cette journée initiée par la Direction Départementale des Territoires du Tarn, en compagnie de Josiane Chevalier, préfète et d'Alain-Louis Schmitt, directeur de l'Emac. La biomasse représente l'ensemble de la matière organique d'origine végé-

tale ou animale. Sa valorisation en énergie constitue un atout pour la protection de l'environnement. Ainsi Trifyl, qui a choisi la technologie du bioréacteur pour les déchets ménagers résiduels valorise le contenu des poubelles noires. 190 000 tonnes de déchets ménagers résiduels sont déposés dans le bioréacteur chaque année, et par méthanisation, elles produisent du biogaz, capté, puis transformé en chaleur, électricité ou biométhane carburant.

**F.A.**



## Coup d'envoi du projet européen Enermass à Albi



Retenu en octobre dernier par l'Union Européenne dans le cadre des projets Interreg IV Sudoe 2007-2013 (programme de coopération territoriale de l'espace Sud-Ouest européen), le projet Enermass vient d'être lancé officiellement à Albi.

Ce projet, doté de 1,2 M€ (dont 75% de l'Europe), vise à mettre en place un cluster transnational sur la valorisation énergétique de la biomasse d'ici fin 2014, dont le siège sera basé à Albi. Il associe des partenaires espagnols, portugais et français. Côté français : l'Université de Montpellier 2 Sciences et Techniques du Languedoc, l'Association pour l'environnement et la sécurité (Apesa), basée à Pau et le pôle de compétitivité Derbi, basé à Perpignan et dont le périmètre est actuellement en cours d'extension à Midi-Pyrénées.

La communauté d'agglomération de l'Albigeois, à l'initiative de cette candidature européenne, vient de recruter une chargée de mission pour assurer la coordination de ce projet, construit sur la base d'un premier projet français, déjà piloté par la communauté d'agglomération de l'Albigeois et labellisé dès 2010 par le pôle de compétitivité Agrimip Innovation. Ce premier projet, baptisé Enermasse, avec un "e", avait permis d'engager une première dynamique autour du territoire régional (cf mps n°1766) et d'identifier une vingtaine d'entreprises (dont les coopératives agricoles Arterris, Unicor, Valorem, ou encore RAGT Energie) et 4 collectivités territoriales (communauté d'agglomération de l'Albigeois, Grand Rodez, Grand Auch et le Sicoval) intéressées par la création d'un cluster. Aujourd'hui, il s'agit de donner une nouvelle dimension transnationale à cette dynamique de mise en réseau. A suivre.



## ÉNERGIE

### SMTD 65

#### 5 entreprises pour l'usine de méthanisation de Bordères

Inscrite dans le cadre du programme pluriannuel d'investissement du SMTD 65 (Syndicat mixte de traitement des Déchets des Hautes-Pyrénées), le projet de construction d'une usine de méthanisation sur la zone d'activité Ecoparc de Bordères-sur-l'Echez vient de franchir une nouvelle étape vers sa concrétisation. Suite à un appel d'offres organisé par le SMTD 65, 5 entreprises sont aujourd'hui officiellement sur les rangs pour concourir pour le marché de conception, réalisation et exploitation du futur site : **Groupe Tiru** (filiale à 51% d'EDF), **Vinci**, **Sita** (filiale du groupe **Suez Environnement**) et deux compétiteurs espagnols, les sociétés **Urbaser** et **Hera**. Le nom du lauréat devrait être connu à mi-décembre. Rappelons que l'investissement est évalué à 45 M€, pour une usine en capacité de traiter quelque 70 000 T de déchets ménagers du département. Il s'agit de valoriser la partie organique de ces déchets en biogaz. Une autre partie des déchets sera valorisée en compost pour l'agriculture. L'objectif est de limiter au maximum l'enfouissement. Côté calendrier, le chantier, qui devrait s'échelonner sur deux ans, pourrait être engagé dans le courant de l'année prochaine, pour une mise en service avant la fin de l'année 2015.

## BIOMASSE

### Coup d'envoi du projet européen Enermass à Albi

Retenu en octobre dernier par l'**Union Européenne** dans le cadre des projets Interreg IV Sudoe 2007-2013 (programme de coopération territoriale de l'espace Sud-Ouest européen), le projet Enermass vient

## ÉNERGIE

### VIC-EN-BIGORRE

## Début du chantier en mai 2013 pour le réseau de chaleur bois

### EXCLUSIF

En projet depuis près d'un an, le projet, porté par la communauté de communes de Vic-Montaner (65) de réalisation d'un réseau de chaleur bois sur son territoire intercommunale, est en phase de concrétisation. Le délégataire a été choisi : il s'agit de **Dalkia France**. Le terrain pour accueillir la chaufferie est retenu sur la ZI de La Herray, à Vic-en-Bigorre. Le chantier devrait être engagé en mai 2013, pour une mise en service en 2013. Le projet, évalué à 4,5 M€ d'investissement, porte sur une chaufferie d'une puissance de 2,8 MW, raccordée à un réseau de 4,5 km. Outre les bâtiments publics (lycées, hôpital, maison de retraite...) et un ensemble de 75 logements sociaux, les riverains qui le souhaitent (particuliers et entreprises) pourront être raccordés. La communauté de communes souhaite faire de ce réseau de chaleur un nouvel argument pour attirer les entreprises sur la ZI de La Herray, en avançant un prix de chauffage environ de -10 % sur le prix d'un chauffage traditionnel au gaz.

d'être lancé officiellement à Albi. Ce projet, doté de 1,2 M€ (dont 75% de l'Europe), vise à mettre en place un cluster transnational sur la valorisation énergétique de la biomasse d'ici fin 2014, dont le siège sera basé à Albi. Il associe des partenaires espagnols, portugais et français. Côté français : l'**Université de Montpellier 2 Sciences et Techniques du Languedoc**, l'**Association pour l'environnement et la sécurité** (Apepa), basée à Pau et le pôle de compétitivité Derbi, basé à Perpignan et dont le périmètre est actuellement en cours d'extension à Midi-Pyrénées. La communauté d'agglomération de l'Albigeois, à l'initiative de cette candidature européenne, vient de recruter une chargée de mission pour assurer la coordination de ce

projet, construit sur la base d'un premier projet français, déjà piloté par la communauté d'agglomération de l'Albigeois et labellisé dès 2010 par le pôle de compétitivité **Agrimip Innovation**. Ce premier projet, baptisé Enermass, avec un «e», avait permis d'engager une première dynamique autour du territoire régional (cf. mps n°1766) et d'identifier une vingtaine d'entreprises (dont les coopératives agricoles **Arterris**, **Unicor**, **Valorem**, ou encore **RAGT Energie**) et 4 collectivités territoriales (communauté d'agglomération de l'Albigeois, **Grand Rodez**, **Grand Auch** et le **Sicoval**) intéressées par la création d'un cluster. Aujourd'hui, il s'agit de donner une nouvelle dimension transnationale à cette dynamique de mise en réseau. A suivre.

## CONJONCTURE

### CCI du Gers : l'activité du département en berne en 2012

Dans sa note de conjoncture du troisième trimestre, la **Chambre de Commerce et d'Industrie** (CCI) du Gers dévoile une nette baisse de l'activité économique du département depuis le début d'année. Sur les 9 premiers mois, le chiffre d'affaires des entreprises chute de 13% par rapport à 2011. Le BTP, le commerce et les services sont les secteurs les plus touchés

par la crise. Ils accusent tous une baisse de 16 à 17% de leur activité. Le secteur immobilier affiche également une diminution du chiffre d'affaires d'environ 6% qui pénalise un peu plus le bâtiment. Seule l'industrie semble résister à la morosité ambiante. L'agroalimentaire voit son activité augmenter de 5% et les autres industries de 13% soutenus notamment par la mécanique de précision et l'outillage. Autres indicateurs positifs, le volume

d'investissement est en nette croissance (+23%) par rapport à l'année précédente et les exportations continuent d'augmenter (+4%). Les chefs d'entreprises gersois n'en restent pas moins pessimistes pour la fin d'année. La période des fêtes pourrait ne pas avoir les effets bénéfiques habituels avec notamment la hausse des prix des matières premières agricoles qui pèserait sur l'activité agroalimentaire.





**Plan Internacional  
de Navarra**  
**2013/2016**

Teléfono: +0034 848 425761

Correo electrónico: [planinternacional@navarra.es](mailto:planinternacional@navarra.es)

## 1 ¿Qué es?

MIÉRCOLES, 10 DE OCTUBRE DE 2012

El programa europeo Sudoe financiará el proyecto Agrogas en el que participa Fundagro

También se estudiará la aprobación en una segunda fase de otros cuatro proyectos con participación navarra

Recientemente, el Comité de Programación del programa europeo Sudoe aprobó la financiación de 3 proyectos europeos entre los que se encuentra Agrogas, proyecto en el que participa Fundagro. Esta iniciativa pretende trabajar en la metanización de residuos para la diversificación de recursos energéticos en los sectores agrícola, ganadero y agroindustrial. Fundagro colaborará en este proyecto con 6 socios más de España, Francia y Portugal.

Cabe recordar que el programa Sudoe es una iniciativa europea para financiar proyectos de carácter transnacional entre las regiones del sudoeste europeo. Gobierno de Navarra participa en la gestión del programa a través del Servicio de Proyección Internacional.

### Otros proyectos

En el mismo comité se acordó que otros 21 proyectos pasen a una segunda fase para evaluar su posterior aprobación. Entre ellos se encuentran cuatro proyectos con participación navarra:

- **Enermass:** Cener es uno de los 9 socios de este proyecto cuyo objetivo es crear un cluster transnacional de innovación para la valorización energética de la biomasa.

- **Itera-AA:** Cederna Garalur participa en este proyecto para innovar en los territorios rurales con las empresas agrícolas, agroalimentarias y de alimentación.

- **Sud'eau:** Crana es el líder de esta iniciativa en la que 13 socios buscan extender la gestión local sostenible y participativa del agua en los ríos de la zona.

- **Ecoal-MGT:** El proyecto persigue una gestión ecológica de pilas de residuos de carbón en combustión. El socio navarro es la Universidad Pública de Navarra.



## Albi : Enermass, c'est parti pour le cluster biomasse !

**C'est parti pour le cluster biomasse sur le Nord Est de Midi-Pyrénées. Acteurs spécialisés dans leurs pays, les partenaires publics et privés espagnols, portugais et français se sont rencontrés pour la première fois, in situ, à l'Hôtel d'entreprises InnoProd à Albi.**



In fine, une vingtaine de candidats sur les 319 projets postulants constituent désormais le socle du cluster européen sur la valorisation énergétique de la biomasse basé à Albi dans le Tarn. Ce projet, unique en France, abouti dans le cadre du programme de coopération territoriale de l'espace Sud-Ouest européen, a été, d'entrée, porté et par la Communauté d'Agglomération de l'Albigeois et soutenu par l'Ecole des Mines d'Albi-Carmaux et le Grand Rodez. Enermass est, en effet, un gros enjeu pour les entreprises du secteur de la gestion et la valorisation des déchets sur cinq départements de Midi-Pyrénées : le Tarn, l'Aveyron, le Lot, la Haute-Garonne (Sicoval) et le Tarn-et-Garonne (agglo de Auch).

### 19 entreprises et six laboratoires

« Ce cluster va permettre un transfert de technologies et un développement économique sur le secteur des énergies renouvelables. Les travaux de construction de Valthera, la halle Enermass du nom du gazéificateur des Mines, devaient débiter avant la fin de l'année », souligne Stéphanie Guiraud-Chaumeil, vice-présidente de l'agglo d'Albi, déléguée à la technopole, à l'innovation, à l'enseignement supérieur et à la recherche. Six laboratoires albigeois et toulousains, ainsi qu'une grappe de 19 entreprises, productrices de biomasse de la région dont Arterris et Unicor ont déjà signé.

À commencer par Ragt Energie, le grand spécialiste en matière d'agro-pellets au niveau européen, qui a mis au point un nouveau combustible à base de sous-produits agricoles, baptisé Calix. Filiale du groupe semencier aveyronnais RAGT qui compte 1.200 salariés pour un C.A. de 340 millions d'euros. Impliquée dans trois programmes de R&D de l'ANR (Agence Nationale de la Recherche) avec des partenaires comme le CEA, l'Ecole des Mines, le Cirad de Montpellier, EDF, GDF ou Total, la société investit 600. 000 euros dans 350 m<sup>2</sup> de bâtiments près de la future halle technologique Enermass.



### Entre formation et production

Jean-Louis Crabos de l'Association pour l'Environnement et la Sécurité en Aquitaine (APESA), basée à Pau, précise : « Ce maillage inter régional dépasse les frontières administratives. Nous suivons une douzaine d'installations en France de différentes grandeurs sur la méthanisation et le compostage avec un niveau élevé d'actions sur les projets et la formation des porteurs de projets ». Pour Gilles Charier, du Pôle de compétitivité Derbi dans le domaine des énergies renouvelables appliquées au bâtiment et à l'industrie de Perpignan : « C'est une filière stratégique en pleine extension. Sur 200 projets dont 150 en R&D, en Midi-Pyrénées on en compte déjà quatre ou cinq avancés ». Tatiana Vallaey, de l'université de Montpellier 2 rappelle que des formations nouvelles, en l'occurrence un Master transversal créé il y a deux ans, peuvent désormais renforcer la filière. Le cluster portugais le Centro da Biomass para a Energia (producteurs de pellets, centrale de production énergétique) et le cluster espagnol apportent l'expertise de ses 80 membres pour le premier et un regroupement d'entrepreneurs de petites centrales autofinancées pour le second. Des compétences complémentaires en lien économique, en cours de partenariats via tous types de valorisation, qui devrait, dès 2014, constituer un réseau propice à la création d'entreprises.

Anne-Marie Bourguignon -

*Sur la photo : les représentants des huit délégations européennes partenaires et associés du projet lors de la première rencontre au coeur de la technopole Albi-InnoProd ; Le chantier de la Halle technologique.*