

Un projet de collaboration européenne sur le thème de l'eau

Le projet Water and Territories (WAT) porté par le Conseil Général, vient d'être retenu dans le cadre d'un appel à projets européen.

Le projet WAT vise à répondre à la nécessité de **mutualisation des connaissances en matière de gestion durable de la ressource en eau**. 7 collectivités réparties sur les 3 pays de la zone Sud-Ouest Européen (France, Espagne et Portugal) vont ainsi développer des expériences pilotes sur 7 bassins versants différents.

Plus que des solutions techniques dont l'impact sur l'environnement peut être négatif (transferts d'eau d'un bassin versant à l'autre...) les partenaires du projet ont pour objectif de développer des **solutions stratégiques globales adaptées à une meilleure gestion de l'eau**. Cette approche tiendra compte des possibilités techniques, des contraintes et impacts socio-économiques, ainsi que des contextes réglementaires et organisationnels pour les intégrer dans les programmes d'aménagement et de développement des territoires étudiés.

Des **tests grandeur nature** vont être réalisés autour de thèmes comme le recyclage des eaux usées, la récupération des eaux pluviales, les économies d'eau, la gestion des zones humides, ... Les résultats seront mis en commun afin de pouvoir ensuite **transférer les solutions** ayant démontré leur intérêt sur les bassins versants présentant les mêmes caractéristiques.

Le Conseil Général est chef de file, et doit donc assurer :

- o l'animation du projet auprès des autres partenaires,
- o la coordination administrative et financière des différentes actions,
- o le bon déroulement du projet,
- o l'information des instances européennes sur l'avancement du projet,
- o la gestion des marchés liés au développement du projet.

Ce projet représente un budget de 2,836 Millions d'euros. L'Europe participe à 75% du coût éligible et apporte 1,215 Millions d'euros en fonds FEDER, le reste étant réparti entre les 7 collectivités participantes

D'une durée prévue de 30 mois, les premières réunions officielles entre tous les partenaires se dérouleront les 17 et 18 juin 2009 à Montpellier.



Liste des 7 collectivités et des bassins versants concernés :

Conseil Général de la Gironde : bassin versant de la Pimpine

EPIDOR : bassin versant de l'Isle-Dronne

Conseil Général de l'Hérault : bassin versant de l'Hérault

Consejería de Medio Ambiente, Junta de Andalucía : bassin versant de Guadalete

S.A - Namainsa et S.A - Nilsa : bassin versant du Rio Arga

Organismo Autónomo para el Desarrollo Local de la Diputación Provincial de Cáceres : bassin versant de la Jerte

Camara Municipal do Porto : bassin hydrographique urbain délimité à Porto (Poço das Patas)

Contact : Direction de l'Aménagement du Territoire, Bureau de la Ressource en Eau.



Projet Water And Territories : Vers une gestion intégrée de l'eau en Hérault

Dans le cadre du programme européen SUDOE*, le Conseil général de l'Hérault s'est associé au Département de la Gironde, à 6 collectivités espagnoles et portugaises ainsi qu'à 14 partenaires (établissements publics & organismes de gestion de l'eau) pour étudier les synergies possibles entre politique d'aménagement du territoire et politique de l'eau.

Cette association a mis en place le **projet WAT - Water And Territories - qui vise à améliorer la gestion de l'eau par bassin versant** en y associant les outils et les acteurs de l'aménagement du territoire.

Les partenaires se réuniront les 17 et 18 juin prochains lors d'un séminaire de lancement du projet, à l'Hôtel du Département à Montpellier, pour élaborer une méthode de travail qu'ils expérimenteront ensuite sur leur bassin versant respectifs. Cette expérimentation portera sur les stratégies de recherche d'équilibre entre les besoins en eau et la ressource, stratégies qui seront comparées à l'issu du projet.

Dans ce cadre, le Département de l'Hérault lance une étude sur les solutions possibles face à la raréfaction de l'eau et sur l'optimisation des usages de l'eau.

Cette étude, appliquée au bassin versant de l'Hérault, portera sur l'urbanisme et l'aménagement du territoire. Elle prendra en compte une analyse statistique des consommations d'eau des ménages (la consommation moyenne d'un foyer est d'environ 120m³/an (estimation Insee), une évaluation de la consommation des équipements collectifs (écoles, collèges, collectivités, ...) et des espaces verts, ainsi qu'une analyse de faisabilité d'économie d'eau.

Le résultat de ces investigations doit permettre au Département de l'Hérault d'évaluer l'importance des économies d'eau pouvant être réalisées et le coût de leur mise en oeuvre afin d'ajuster ses politiques de gestion de l'eau à celles liées à l'aménagement du territoire.

* Le programme de coopération territoriale de l'espace Sud-ouest européen (SUDOE) soutient le développement régional à travers le cofinancement de projets transnationaux par le biais du FEDER (Fonds européen de développement régional).

Contact presse :
Isabelle Labadiole
Attachée de presse

Tél: 04 67 67 69 44 e-mail: ilabadiole@cg34.fr
<http://www.cg34.fr/>



Vers une gestion transfrontalière intégrée de l'eau : le projet Water and Territories (WAT)



Le projet WAT vise à répondre à la nécessité de mutualisation des outils et des acteurs en matière de gestion de l'eau et d'aménagement du territoire. Ainsi, 7 collectivités réparties sur les 3 pays de la zone SUDOE (France, Espagne et Portugal) vont développer des expériences pilotes sur 7 bassins versants. La Gironde et l'Hérault participent au projet, du côté français.

Un projet européen de coopération transfrontalière

Ainsi, dans le cadre du programme européen SUDOE, le Conseil général de l'Hérault s'est associé au Département de la Gironde, à 5 collectivités espagnoles et portugaises ainsi qu'à 14 partenaires (établissements publics & organismes de gestion de l'eau) pour étudier les synergies possibles entre politique d'aménagement du territoire et politique de l'eau.

Le programme de coopération territoriale de l'espace Sud-ouest européen (SUDOE) soutient le développement régional à travers le cofinancement de projets transnationaux par le biais du FEDER (Fonds européen de développement régional).

Le projet WAT représente un budget de 2,836 Millions d'euros. L'Europe participe à 75% du coût éligible et apporte 1,215 Millions d'euros en fonds FEDER, le reste étant réparti entre les 7 collectivités participantes

D'une durée prévue de 30 mois, les premières réunions officielles entre tous les partenaires se dérouleront les 17 et 18 juin 2009 à Montpellier.

Vers une gestion intégrée de l'eau

Cette association a mis en place le **projet WAT** – Water And Territories – qui vise à améliorer la gestion de l'eau par bassin versant en y associant les outils et les acteurs de l'aménagement du territoire.

Plus que des solutions techniques dont l'impact sur l'environnement peut être négatif (transferts d'eau d'un bassin versant à l'autre...) les partenaires du projet ont pour objectif de développer des **solutions stratégiques globales adaptées à une meilleure gestion de l'eau**. Cette approche tiendra compte des possibilités techniques, des contraintes et impacts socio-économiques, ainsi que des contextes réglementaires et organisationnels pour les intégrer dans les programmes d'aménagement et de développement des territoires étudiés.

Des **tests grandeur nature** vont être réalisés autour de thèmes comme le recyclage des eaux usées, la récupération des eaux pluviales, les économies d'eau, la gestion des zones humides, ... Les résultats seront mis en commun afin de pouvoir ensuite **transférer les solutions** ayant démontré leur intérêt sur les bassins versants présentant les mêmes caractéristiques.

Les partenaires se réuniront les 17 et 18 juin prochains lors d'un séminaire de lancement du projet, à l'Hôtel du Département à Montpellier, pour élaborer une méthode de travail qu'ils expérimenteront ensuite sur leur bassin versant respectifs. Cette expérimentation portera sur les stratégies de recherche d'équilibre entre les besoins en eau et la ressource, stratégies qui seront comparées à l'issu du projet.

Dans ce cadre, le Département de l'Hérault lance une étude sur les solutions possibles face à la raréfaction de l'eau et sur l'optimisation des usages de l'eau.

Cette étude, appliquée au bassin versant de l'Hérault, portera sur l'urbanisme et l'aménagement du territoire. Elle prendra en compte une analyse statistique des consommations d'eau des ménages (la



consommation moyenne d'un foyer est d'environ 120m³/an (estimation Insee), une évaluation de la consommation des équipements collectifs (écoles, collèges, collectivités, ...) et des espaces verts, ainsi qu'une analyse de faisabilité d'économie d'eau.

Le résultat de ces investigations doit permettre au Département de l'Hérault d'évaluer l'importance des économies d'eau pouvant être réalisées et le coût de leur mise en oeuvre afin d'ajuster ses politiques de gestion de l'eau à celles liées à l'aménagement du territoire.

Le Conseil Général de la Gironde est chef de file, et doit donc assurer :

- l'animation du projet auprès des autres partenaires,
- la coordination administrative et financière des différentes actions,
- le bon déroulement du projet,
- l'information des instances européennes sur l'avancement du projet,
- la gestion des marchés liés au développement du projet.

Liste des 7 collectivités et des bassins versants concernés :

- **Conseil Général de la Gironde** : bassin versant de la Pimpine
- **EPIDOR** : bassin versant de l'Isle-Dronne
- **Conseil Général de l'Hérault** : bassin versant de l'Hérault
- **Consejería de Medio Ambiente, Junta de Andalucía** : bassin versant de Guadalete
- **S.A - Namainsa et S.A - Nilsa** : bassin versant du Rio Arga
- **Organismo Autonomo para el Desarrollo Local de la Diputacion Provincial de Caceres** : bassin versant de la Jerte
- **Camara Municipal do Porto** : bassin hydrographique urbain délimité à Porto (Poço das Patas)

En savoir plus : www.interreg-sudoe.eu/



Démarrage des réunions entre les acteurs du projet WAT

Les 17 et 18 juin 2009 auront lieu à Montpellier les premières réunions officielles entre les partenaires du projet Water and Territories (WAT). Ce projet européen de coopération transfrontalière vise à répondre à la nécessité de mutualisation des outils et des acteurs en matière de gestion de l'eau et d'aménagement du territoire. Ainsi, sept collectivités réparties sur les trois pays de la zone Sudoe (France, Espagne et Portugal) développeront des expériences pilotes sur sept bassins versants. Du côté français, la Gironde et l'Hérault participent au projet. D'une durée prévue de 30 mois, le projet WAT représente un budget de 2,836 M€.



Un projet de collaboration européenne sur le thème de l'eau porté par le Conseil général de la Gironde

Le projet WAT porté par le Conseil général de la Gironde vient d'être retenu dans le cadre d'un appel à projets européen.

Le projet WAT vise à répondre à la nécessité de mutualisation des connaissances en matière de gestion durable de la ressource en eau. Sept collectivités réparties sur les trois pays de la zone Sud-Ouest Européen (France, Espagne et Portugal) vont ainsi développer des expériences pilotes sur sept bassins versants différents.

Plus que des solutions techniques dont l'impact sur l'environnement peut être négatif (transferts d'eau d'un bassin versant à l'autre...), les partenaires du projet ont pour objectif de développer des solutions stratégiques globales adaptées à une meilleure gestion de l'eau. Cette approche tiendra compte des possibilités techniques, des contraintes et impacts socio-économiques, ainsi que des contextes réglementaires et organisationnels pour les intégrer dans les programmes d'aménagement et de développement des territoires étudiés.

Des tests grandeur nature vont être réalisés autour de thèmes comme le recyclage des eaux usées, la récupération des eaux pluviales, les économies d'eau, la gestion des zones humides... Les résultats seront mis en commun afin de pouvoir ensuite transférer les solutions ayant démontré leur intérêt sur les bassins versants présentant les mêmes caractéristiques.

Le Conseil général de la Gironde est chef de file, et doit donc assurer :

- l'animation du projet auprès des autres partenaires,
- la coordination administrative et financière des différentes actions,
- le bon déroulement du projet,
- l'information des instances européennes sur l'avancement du projet,
- la gestion des marchés liés au développement du projet.

Ce projet représente un budget de 2,836 millions d'euros. L'Europe participe à 75 % du coût éligible et apporte 1,215 million d'euros en fonds Feder, le reste étant réparti entre les sept collectivités participantes.

D'une durée prévue de 30 mois, les premières réunions officielles entre tous les partenaires se sont déroulées hier et aujourd'hui, 17 et 18 juin 2009, à Montpellier.

Source : Conseil général de la Gironde

Adresse de l'article : <http://www.bordeaux-info.com/2009/06/18/un-projet-de-collaboration-europeenne-sur-le-theme-de-leau-porte-par-le-conseil-general-de-la-gironde/>



Projet Water And Territories. Vers une gestion intégrée de l'eau en Hérault

Dans le cadre du programme européen SUDOE*, le Conseil général de l'Hérault s'est associé au Département de la Gironde, à 6 collectivités espagnoles et portugaises ainsi qu'à 14 partenaires (établissements publics & organismes de gestion de l'eau) pour étudier les synergies possibles entre politique d'aménagement du territoire et politique de l'eau. Cette association a mis en place le projet WAT – Water And Territories – qui vise à améliorer la gestion de l'eau par bassin versant en y associant les outils et les acteurs de l'aménagement du territoire.

Alain Renard, vice-président du Conseil général de Gironde en charge du patrimoine environnemental commun, tourisme

> Quelles sont les problématiques communes à toutes les institutions ?

Vidéo en ligne.

Les partenaires se sont réunis les 17 et 18 juin lors d'un séminaire de lancement du projet, à l'Hôtel du Département à Montpellier, pour élaborer une méthode de travail qu'ils expérimenteront ensuite sur leur bassin versant respectifs. Cette expérimentation portera sur les stratégies de recherche d'équilibre entre les besoins en eau et la ressource, stratégies qui seront comparées à l'issu du projet.

José Larrea, coordinateur de projets communautaires ingénieur des eaux et des forêts, Gouvernement de Navarre, Espagne, Departamento de Desarrollo Rural y Medio Ambiente

> Quelle est la raison de votre participation au projet ?

Vidéo en ligne.

Cesar Perez, ingénieur, Gouvernement de Navarre, Espagne, Departamento de Desarrollo Rural y Medio Ambiente

> Pourquoi la Navarre est-elle concernée par ce projet ?

Vidéo en ligne.

Teresa Garcia Azcarate, conseillère technique, Consejeria de Medio Ambiente Junta de Andalucía

> Pourquoi la gestion de l'eau est-elle primordiale en Andalousie ?

Vidéo en ligne.

José Maria Barrera Martin-Meras, directeur. Organismo Autonomo para el Desarrollo Local de la Diputación Provincial de Cáceres

"La vallée del Jerte, caractéristique par ses montagnes et la culture des cerisiers, dans la région de l'Extremadura"

> Quelles sont vos attentes dans ce projet ?

Vidéo en ligne.

Le Département lance une étude sur les solutions possibles face à la raréfaction de l'eau et sur l'optimisation des usages de l'eau.

Cette étude, appliquée au bassin versant de l'Hérault, portera sur l'urbanisme et l'aménagement du territoire. Elle prendra en compte une analyse statistique des consommations d'eau des ménages (la consommation moyenne d'un foyer est d'environ 120m³/an (estimation Insee), une évaluation de la consommation des équipements collectifs (écoles, collèges, collectivités, ...) et des espaces verts, ainsi qu'une analyse de faisabilité d'économie d'eau.

Jean-Daniel Rinaudo, responsable équipe économie de l'eau au BRGM qui appuie le Conseil général dans sa démarche.

> Comment répondre à la hausse des besoins en eau liée à la croissance démographique dans l'Hérault ?

Vidéo en ligne.

Le résultat de ces investigations doit permettre au Département d'évaluer l'importance des économies d'eau pouvant être réalisées et le coût de leur mise en oeuvre afin d'ajuster ses politiques de gestion de l'eau à celles liées à l'aménagement du territoire.



Lancement d'un projet européen de gestion intégrée de l'eau



Dans le cadre du **programme européen de coopération territoriale de l'espace Sud-ouest européen (SUDOE)**, le Conseil général de l'Hérault s'est associé au département de la Gironde, à cinq collectivités espagnoles et portugaises ainsi qu'à quatorze partenaires (établissements publics et organismes de gestion de l'eau) afin d'**étudier les synergies possibles entre politique d'aménagement du territoire et politique de l'eau**. Cette association a débouché sur le **projet WAT - Water And Territories - qui vise à une mutualisation des connaissances en matière de gestion durable de la ressource hydrique**.

Dans le cadre du projet WAT, les **sept collectivités** réparties sur les **trois pays** de la zone Sud-Ouest Européen (**France, Espagne et Portugal**) vont développer des expériences pilotes sur les sept bassins versants respectifs.

Sont ainsi concernées :

- le Conseil général de la Gironde pour le bassin versant de la Pimpine ;
- EPIDOR (établissement public français pour la gestion de la Gironde) pour le bassin versant de l'Isle-Dronne ;
- le Conseil général de l'Hérault pour le bassin versant de l'Hérault ;
- la Consejería de Medio Ambiente, Junta de Andalucía pour le bassin versant de Guadalete (Espagne);
- S.A - Namainsa et S.A - Nilsa pour le bassin versant du Rio Arga (établissements publics espagnols);
- el Organismo Autonomo para el Desarrollo Local de la Diputacion Provincial de Caceres pour le bassin versant de la Jerte (Espagne);
- Camara Municipal do Porto pour le bassin hydrographique urbain délimité à Porto (Portugal).

Les expérimentations réalisées permettront de dégager différentes stratégies globales afin d'**atteindre un équilibre entre les besoins en eau et la ressource disponible pour les différents bassins concernés**. Ces expériences pilotes porteront notamment sur l'étude de solutions concernant les **transferts d'eau**, sur le **recyclage des eaux usées**, ou la **récupération des eaux pluviales**, ainsi que sur la **gestion des zones humides**. Le but est de prendre en compte à la fois les contraintes techniques et les moyens à la disposition des collectivités, mais aussi les diverses contraintes environnementales et socio-économiques.

Concernant le **département de l'Hérault**, une étude sera ainsi lancée sur les **solutions possibles pour faire face à la raréfaction de l'eau et sur l'optimisation des usages de l'eau**. Cette étude, appliquée au bassin versant de l'Hérault, concernera l'urbanisme et l'aménagement du territoire. Elle prendra en compte une analyse statistique des consommations d'eau des ménages, une évaluation de la consommation des équipements collectifs (écoles, collèges, collectivités...) et des espaces verts, ainsi qu'une analyse de faisabilité d'économie d'eau. Le résultat de ces investigations doit permettre d'évaluer l'importance des économies d'eau pouvant être réalisées et leur coût de mise en oeuvre afin d'ajuster les politiques départementales de gestion de l'eau à celles liées à l'aménagement du territoire.



Au total, le **projet WAT représente un budget de 2 836 000 euros**. L'Europe y participe à hauteur de 1 215 000 euros sur la base du fonds européen de développement régional (FEDER), le reste étant réparti entre les sept collectivités participantes.

Les partenaires se sont d'ores et déjà réunis les 17 et 18 juin derniers lors d'un séminaire de lancement du projet afin d'élaborer une méthode de travail qu'ils expérimenteront ensuite sur leur bassin versant respectif. Les conclusions finales du projet WAT seront connues dans deux ans et demi.

Pour aller plus loin :

- Lire l'article du site Mag Hérault - 30/06/2009
- Lire l'article du site Secteur Public - 12/06/2009
- En savoir plus sur le programme de coopération territoriale de l'espace Sud-ouest européen 2007-2013 (SUDOE)
- Plus d'informations sur le Fonds Européen de Développement Régional (FEDER)



Launch of a European project for integrated water management

As part of the **South-West European Territorial Cooperation Programme (SUDOE)**, the Hérault Departmental Council formed a network comprising the Gironde department, five Spanish and Portuguese local authorities and fourteen other partners (public institutions and water management authorities) in order **to study possible synergies between regional planning policy and water policy**. This affiliation led to **the creation of the Water and Territories project (WAT), which seeks to pool knowledge regarding the sustainable management of water resources**.

Through the WAT project, **seven groups of local authorities** located in **three countries** in South-West Europe (**France, Spain and Portugal**) will develop pilot schemes in their respective catchment areas.

The following authorities and areas are involved in the scheme:

- the Gironde Regional Council for the Pimpine catchment area;
- EPIDOR (French public management institution in the Gironde region) for the Isle-Dronne catchment area;
- the Hérault Departmental Council for the Hérault catchment area;
- Consejería de Médio Ambiente, Junta de Andalucía for the Guadalete catchment area (Spain);
- S.A - Namainsa and S.A - Nilsa for the Rio Arga catchment area of (Spanish public institutions);
- the Organismo Autonomo para el Desarrollo Local de la Diputacion Provincial de Caceres for the Jerte catchment area (Spain);
- the Camara Municipal do Porto for the urban catchment area allocated to Porto (Portugal).

The schemes will enable the participants to work out a set of overall strategies in order **to strike a balance between water needs and available resources for the various basins concerned**. These pilot schemes will particularly focus on the review of solutions involving **water transfers, wastewater recycle and rainwater recovery**, as well as the **management of wetlands**. The goal is to find solutions which work within both the technical constraints and the resources available to local authorities, as well as the various environmental and socio-economic concerns.

In the **Hérault Department**, a study will be launched to explore **the optimisation of water use and possible solutions to the rarefaction of water**. The study, to be conducted in the Hérault catchment area, will focus on town and regional planning. It will incorporate a statistical analysis of household water consumption, an evaluation of the consumption of public facilities (primary and secondary schools, local authorities, etc.) and parks, as well as a feasibility analysis concerning water savings.

The result of this research must enable an accurate assessment of possible water savings and the cost of implementation. This will then lead to adjustments to departmental water management policies and regional planning.

The WAT has an overall budget of 2,836,000 euros. The European Union has allocated 1,215,000 euros of this sum from its European Regional Development Fund (ERDF), and the seven groups of local authorities are sharing the remainder of the costs.

The partners already met on 17 and 18 June during a project launch seminar in order to establish the working process to be implemented on the respective catchment areas of the participants. The final conclusions of the WAT project will be known in two and a half years.

For more information:

- [Read the article on Mag Hérault website - 06/30/2009 \(only French version at the moment\)](#)
- [Read the article on Secteur Public website - 06/12/2009 \(only French version at the moment\)](#)
- [More about Transnational Cooperation Operational Programme Southwest Europe 2007-2013](#)
- [More about European Regional Development Fund \(ERDF\)](#)



Lancement officiel du projet Water and Territories

La réunion qui s'est tenue les 17 et 18 juin 2009 à Montpellier, rassemblait pour la première fois la quasi totalité des partenaires impliqués dans ce projet européen.

Dans ses [actualités du 11 juin 2009](#), le Conseil général de Gironde annonçait que le projet Water and Territories (WAT)*, dont il est le chef de file, venait d'être retenu à la suite d'un appel à projets européen dans le cadre du programme opérationnel de coopération territoriale INTERREG IV B de l'espace sud-ouest européen (SUDOE).



Cette réunion, a été l'occasion pour le Conseil général de la Gironde de présenter le projet dans son ensemble à la fois en terme de gestion administrative et financière, mais aussi de débiter les activités relatives à l'élaboration d'une méthode de travail commune qui sera mise en œuvre sur les 7 bassins versants impliqués dans le projet.

Les 8 collectivités locales en charge de ces bassins versants vont en effet tester l'impact de diverses stratégies telles que le recyclage des eaux usées, la récupération des eaux pluviales, les économies d'eau, la gestion des zones humides... sur la ressource en eau.

Dans le cadre de ce projet, le Conseil général de la Gironde étudiera plus particulièrement l'impact de la récupération des eaux de pluie sur les ressources en eaux souterraines et superficielles du bassin versant de la Pimpine qui s'étale sur 52km² et englobe 10 communes. Ce bassin versant est situé dans une zone dite déficitaire en terme de ressources souterraines. De plus, ce territoire a connu une urbanisation grandissante au cours des 20 dernières années amplifiant ainsi les pressions sur les ressources en eaux. La mise en œuvre d'arrêtés préfectoraux limitant les usages du cours d'eau en période estivale n'est donc pas exceptionnelle. Dans ce contexte, il s'agira pour le Conseil général de la Gironde :

- **d'étudier** sur une **période de 15 mois** les caractéristiques du bassin versant (pluviométrie, débit du cours d'eau, niveaux d'eau souterrains...);
- **d'identifier** à l'échelle du bassin les filières de récupération et de valorisation des eaux de pluie pour des usages collectifs et/ou particuliers;
- **d'évaluer** les économies d'eau potentielles résultantes de la récupération d'eaux de pluie et leur influence sur les cours d'eau.



Pour mener à bien cette étude, le Conseil général travaillera en partenariat avec le Bureau de Recherches Géologiques et Minières (BRGM) et la Société pour l'Etude, la Protection et l'Aménagement de la Nature dans le Sud-Ouest (SEPANSO).



*adapté de: <http://www.interreg-sudoe.eu/ESP>

Les résultats obtenus sur le territoire de la Pimpine seront mis en commun avec ceux obtenus sur les 6 autres territoires participant au projet afin de pouvoir **transférer les solutions** ayant démontré leur intérêt sur des bassins versants présentant des caractéristiques similaires.

Les progrès du projet WAT feront l'objet de parutions régulières dans la rubrique « Actualités » du portail départemental du Conseil général de la Gironde.

Au terme de la réunion de lancement du projet et au terme de nombreux échanges sur l'état de la gestion de la ressource en eau dans les 3 pays du partenariat, le logo officiel du projet a été présenté.



La prochaine réunion de projet est prévue à **Séville en Janvier 2010**.

► [Voir l'interview d'Alain Renard, Vice-Président du Conseil Général de la Gironde](#) en charge du patrimoine environnemental commun, réalisée par le Conseil Général de l'Hérault à l'occasion de cette réunion de lancement

Contact : [Kristell Le Corre](#), Direction de l'Aménagement du Territoire, Bureau de la Ressource en Eau.
Tél. 05-56-99-51-04



La première visio conférence pour le projet européen Water and Territories

C'est un succès incontestable grâce à la coopération de l'ensemble des partenaires du projet et au soutien logistique des Directions des Systèmes d'Information du Conseil Général de la Gironde et du Conseil Général de l'Hérault.



Cette première visio conférence a été organisée au Conseil Général, mercredi 30 septembre.

Elle a permis de mettre en communication près de 20 personnes réparties sur les territoires espagnols, portugais et français.

Une prouesse technique :

Pour cette occasion, la Direction du Système d'Information a été mandatée pour soutenir la cellule WAT du Bureau de la Ressource en Eau, en organisant techniquement l'évènement. A 10h00, tous les partenaires étaient reliés par l'image et le son. C'est un succès technique qui ne va pas s'arrêter là.

La prochaine visioconférence pour le projet WAT est programmée fin novembre. Les acquis de cette expérience fructueuse permettront désormais d'optimiser l'outil.



Descriptif de la photo ci-contre (de gauche à droite) :

- C. Ladurelle, Directeur du projet WAT ;
- C. Debrieu-Levrat, Ingénieur Bureau de la Ressource en eau ;
- A. Roux, Expert de l'Institut National de Développement Local ;
- R. Pralat, Expert de la SEPANSO ;
- G. Le Pochat, Expert de la SEPANSO ;
- N. Briche, Chef du Bureau de la Ressource en eau, Ingénieur ;
- K. Le Corre, Chef du projet WAT.

La promotion du développement durable :

L'utilisation de cette technologie s'inscrit dans une démarche de développement durable, préoccupation constante du Conseil Général et du programme SUDOE. Elle a permis d'éviter des coûts de transports importants pour les partenaires répartis sur les trois pays du Sud Ouest Européen. De cette façon, elle favorise les économies d'énergie et contribue aux limitations des émissions de CO2.

En savoir plus sur le projet WAT

Contact : Kristell Le Corre, Direction de l'Aménagement du Territoire, Bureau de la Ressource en Eau.
Tel. 05-56-99-51-04



Sevilla acogió la segunda reunión de trabajo de los socios del proyecto europeo WAT

Water and Territories (WAT) es la nueva iniciativa europea en la que participa la Agencia Andaluza del Agua junto a otros siete socios de España, Francia y Portugal. El proyecto tiene como objetivo principal mejorar diferentes aspectos de la gestión integral del agua. La segunda reunión técnica del equipo ha tenido lugar en Sevilla del 27 al 29 de enero.

La Directora General de Planificación y Participación, Isabel Comas, fue la encargada de inaugurar la jornada junto al Director del proyecto WAT, Christophe Ladurelle, del Consejo General de la Gironde (Francia). En su intervención, Isabel Comas explicó a los asistentes los aspectos básicos de organización y funcionamiento de la administración del agua en Andalucía y resaltó la importancia de este tipo de iniciativas europeas en la mejora de las herramientas de gestión.

En el proyecto WAT, enmarcado dentro del Interreg IV perteneciente al Programa de Cooperación Territorial Espacio Sudoeste Europeo 2007-2013 (SUDOE), participan ocho organismos, entre administraciones públicas, grupos de investigación y entidades del agua, de tres países: España, Francia y Portugal. El presupuesto total es de 1.620.483 €, de los cuales 1.215.362 € corresponden a Fondos FEDER.

El objetivo principal del WAT es establecer líneas estratégicas globales para la gestión del agua que integren aspectos tecnológicos, factores socio-económicos, un análisis institucional y de la ordenación del territorio, así como la participación ciudadana en el proceso de aprobación de medidas.

Para ello, se llevarán a cabo diversas experiencias piloto locales, en las que se abordarán temas relativos a la escasez del recurso, la calidad de las aguas, entre otros. Además, el proyecto establece un marco comparativo de los contextos normativos e institucionales de la ordenación del recurso y del territorio en las distintas regiones participantes.

Aunque en el WAT participan ocho socios, cada uno de ellos cuenta con otras entidades asociadas para el desarrollo del proyecto. En este sentido, el cluster andaluz está formado por la Agencia Andaluza del Agua, como socio principal, y la Fundación Centro de las Nuevas Tecnologías del Agua (CENTA), la Universidad de Córdoba y la Mancomunidad de la Sierra de Cádiz como entidades colaboradoras. El proyecto piloto que se llevará a cabo en nuestra comunidad autónoma será en la cuenca del Guadalete.

Los principales temas tratados en la jornada técnica celebrada en Sevilla fueron de organización del trabajo, presupuesto y el plan de comunicación, entre otros. En breve estará disponible la web del proyecto en la que se publicará toda la información que se vaya generando (www.waterandterritories.eu).



La Consejería de Medio Ambiente participa en el proyecto europeo WAT para la mejora de la gestión del agua

Esta iniciativa cuenta con socios internacionales como Francia y Portugal además de tener financiación de los fondos FEDER

Water and Territories (WAT) es la nueva iniciativa europea en la que participa la Consejería de Medio Ambiente, a través de la Agenda Andaluza del Agua, junto con otros siete socios de España, Francia y Portugal. El proyecto tiene como objetivo principal mejorar diferentes aspectos de la gestión integral del agua. Con tal motivo, Sevilla acogió hace unos días la segunda reunión técnica del equipo.



De este modo, el proyecto WAT pretende establecer líneas estratégicas globales para la gestión del agua que integren aspectos tecnológicos, factores socio-económicos, un análisis institucional y de la ordenación del territorio, así como la participación ciudadana en el proceso de aprobación de medidas.

Para ello, se llevarán a cabo diversas experiencias piloto locales, en las que se abordarán temas relativos a la escasez del recurso o la calidad de las aguas, entre otros. Además, el proyecto establece un marco comparativo de los contextos normativos e institucionales de la ordenación del recurso y del territorio en las distintas regiones participantes.



La Directora General de Planificación y Participación de la Agencia Andaluza del Agua, Isabel Comas, fue la encargada de inaugurar la jornada junto al Director del proyecto WAT, Christophe Ladurelle. En su intervención, Isabel Comas explicó a los asistentes los aspectos básicos de organización y funcionamiento de la administración del agua en Andalucía y resaltó la importancia de este tipo de iniciativas europeas en la mejora de las herramientas de gestión.

En el proyecto WAT, enmarcado dentro del Interreg IV perteneciente al Programa de Cooperación Territorial Espacio Sudoeste Europeo 2007-2013 (SUDOE), participan ocho organismos, entre administraciones públicas, grupos de investigación y entidades del agua, de tres países: España, Francia y Portugal. El presupuesto total es de 1.620.483 €, de los cuales 1.215.362 € corresponden a Fondos FEDER.



Aunque en el WAT participan ocho socios, cada uno de ellos cuenta con otras entidades asociadas para el desarrollo del proyecto. En este sentido, el cluster andaluz está formado por la Agencia Andaluza del Agua, como socio principal, y la Fundación Centro de las Nuevas Tecnologías del Agua (CENTA), la Universidad de Córdoba y la Mancomunidad de la Sierra de Cádiz como entidades colaboradoras.

Los principales temas tratados en la jornada técnica celebrada en Sevilla fueron de organización del trabajo, presupuesto y el plan de comunicación, entre otros. En breve estará disponible la web del proyecto en la que se publicará toda la información que se vaya generando (www.waterandterritories.eu).



2ème réunion à Séville du projet de coopération européenne « Water and Territories » sur la gestion intégrée de l'eau

Le projet WAT cofinancé par le fonds européens de développement régional (FEDER) dans le cadre du programme de coopération territoriale européenne Interreg IV (SUDOE) vise à répondre à la nécessité de **mutualisation des connaissances en matière de gestion intégrée et durable de la ressource en eau**. Huit collectivités réparties sur les trois pays de la zone Sud-Ouest Européen (France, Espagne et Portugal) vont ainsi développer des expériences pilotes sur 7 bassins versants différents.

Une réunion par semestre est prévue dans le cadre du projet. Après la rencontre de Montpellier les 17 et 18 juin 2009, les partenaires du projet WAT se sont retrouvés à Séville du 27 au 29 janvier 2010 afin de réaliser le bilan du travail poursuivi ces derniers mois et lancer les prochaines étapes.

La directrice Général de Planification et de Participation de l'[Agence Andalous de l'eau](#), Isabel Comas, a inauguré les sessions de travail avec le Directeur du projet WAT, Christophe Ladurelle, chef du service de l'équipement des territoires au Conseil Général de la Gironde.

Madame Comas a rappelé la base du fonctionnement et de l'organisation de la gestion de l'eau en Andalousie. Elle a souligné également l'importance de la mise en place ce type d'initiatives européennes afin d'améliorer les outils de gestion de la ressource. Monsieur Ladurelle, de son côté, a partagé l'importance de cette démarche et, surtout a insisté sur l'importance de la création d'une dynamique de coopération et d'échange d'expériences, qui contribuera à une véritable plus value du projet et à une voie vers l'innovation.



Ouverture de réunion. Salle des événements, Agence Andalous de l'eau, Séville-27 janvier 2010



L'équipe du Conseil Général de la Gironde, a animé l'ensemble des débats sur les aspects techniques mais également sur les aspects administratifs et financiers (accord d'octroi, accord de coopération, modifications budgétaires...)

L'objectif principal de la réunion de Séville était de préparer la fin des activités relatives à l'élaboration d'une méthodologie d'approche commune du travail pour ensuite aborder les expériences dans chaque bassin versant. Cette tâche, portée par le Conseil Général de l'Hérault constitue le cœur du projet, d'où l'importance de cette rencontre et de la mise en commun des connaissances et du savoir faire de tous les partenaires.

Cette réunion a également été l'occasion de lancer officiellement la mise en œuvre de cette méthodologie commune qui, va être testée sur chacun des bassins versants impliqués dans le projet sous la responsabilité de l'Agence Andalouse de l'eau. Ce travail permettra de mesurer ainsi, l'impact des stratégies et des actions en relation avec la mobilisation des ressources alternatives et les économies d'eau sur la ressource*.

De manière générale, la réunion a servi à faire le point sur l'état d'avancement du projet et à promouvoir une réflexion collective et stratégique à suivre dans les prochaines étapes.

Il faut souligner les avancements en matière de communication et diffusion du projet à l'issue de cette rencontre. Elle a permis de s'accorder sur une image et une identité commune pour le projet utilisant différents supports (brochures, panneaux de réunions ou encore de kit de présentation).

La prochaine réunion du projet est prévue à Porto en Octobre 2010.

En rappel des différents thèmes abordés dans chaque bassin versant :

- Utilisation du réseau secondaire d'eau brute ;
- Récupération des eaux de pluies ;
- Recyclage des eaux usées traitées ;
- Amélioration de la gestion des ressources en milieu rural ;
- Développement des pratiques économes en matière de consommation en eau potable ;
- Développement des pratiques économes en milieu rural ;
- Tarification incitative.

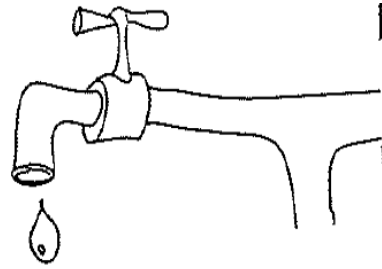


Contact : Arancha Simo, Chef du projet WAT - Direction de l'Aménagement du Territoire, Bureau de la Ressource en Eau.

[En savoir plus sur les financements et les 8 partenaires bénéficiaires \(http://www.juntadeandalucia.es/agenciadelagua\)](http://www.juntadeandalucia.es/agenciadelagua)



EN BREF



L'actualité de L'EAU EN BREF

► Projet WAT : la Gironde chef de file !

Le projet Européen « Water And Territories », né en 2009 regroupe huit collectivités du Sud Ouest Européen (France, Espagne, Portugal), sur des bassins versants rencontrant des défis de gestion intégrée de la ressource face aux situations de pénurie. Il cherche à développer des solutions nouvelles, par l'utilisation des outils d'aménagement du territoire. La Gironde a centré son étude sur le bassin versant de la Pimpine, fréquemment en déficit estival, et particulièrement sur l'impact de la récupération des eaux de pluie. Depuis un an, cette collaboration, dont la Gironde est chef de file, a permis de mettre en place un socle méthodologique commun. Un projet bien parti pour faire émerger de nouvelles solutions de gestion de l'eau d'ici sa clôture en octobre 2011.

RDV !

Présentation de ce projet par le CG33 lors des journées professionnelles, le 30 juin à 9h30, Mériadeck, Immeuble Gironde, salle 212. Place limitée, inscription au 05.56.99.67.69.

WAT développe une méthodologie de gestion de l'eau en utilisant les outils de l'aménagement du territoire



Le projet 'Water and Territoires' (WAT) a pour objectif de répondre à la nécessité de mutualisation des connaissances en matière de gestion intégrée de la ressource en eau et d'aménagement du territoire.

Il cherche à proposer des solutions stratégiques pour une bonne gestion des ressources en eau intégrant les acteurs et les outils de l'aménagement du territoire.

A partir de cet objectif, huit collectivités de trois pays de l'espace Sud-ouest européen (France, Espagne et Portugal) vont ainsi développer des projets pilotes sur 7 bassins versants différents.



Les différents cas d'étude s'inscrivent dans deux grands axes thématiques:

- a) la mobilisation des ressources supplémentaires potentielles :
 - la réutilisation des eaux brutes ;
 - la valorisation des eaux usées traitées ;
 - la récupération et valorisation des eaux de pluies ;
 - l'amélioration de la gestion de l'eau en milieu rural.
- b) les économies d'eau :
 - les pratiques économes pour l'eau potable et sensibilisation ;
 - les pratiques économes en milieu rural ;
 - la tarification.

L'un des premiers fruits de cette collaboration et de ces échanges menés depuis un peu plus d'un an est la création d'un cadre méthodologique commun.

Monsieur Ladurelle, chef du service de l'équipement des territoires au Conseil général de la Gironde et Directeur du projet WAT déclare que « la méthodologie du projet WAT associant ressources en eau et aménagement du territoire est née d'une dynamique de coopération et d'échange d'expériences tournée vers l'amélioration des outils et pratiques de gestion existantes ».

Compte tenu des particularités existantes sur chacun des territoires et de la diversité des cas d'études du

projet, la réalisation d'une méthode d'approche commune s'est révélée être une démarche complexe mais innovante. Pour obtenir la méthodologie commune mentionnée, la coopération et l'échange d'expériences ont été fondamentaux. Les principales difficultés rencontrées ont été la diversité des cas d'étude et des territoires analysés. Cette difficulté s'est cependant transformée en valeur ajoutée grâce au travail conjoint de tous les bénéficiaires du projet qui grâce à la coopération transnationale ont pu mettre en commun les connaissances et le savoir-faire de chacun d'entre eux en matière de gestion des ressources hydriques et d'aménagement du territoire. Cette coopération a permis d'arriver ainsi au développement d'un modèle transnational consolidé pouvant être adopté par l'ensemble des territoires du SUDOE.

Développée sous la forme d'un guide et d'un logigramme, elle met en cohérence les solutions techniques de gestion intégrée de la ressource en eau applicables sur un bassin versant, avec les contraintes socio-économiques, institutionnelles et réglementaires en prenant en compte tous les aspects liés à l'aménagement du territoire.

Dans cette méthodologie commune, chaque stratégie fait l'objet d'une évaluation basée sur des critères du développement durable.

Au terme du projet, la mise en place d'une base de données permettra d'analyser, de mettre en commun, et de transposer à d'autres bassins versants les expérimentations menées sur les territoires pilotes du projet WAT et leurs résultats.

Pour plus d'informations sur le projet:

[Fiche projet WAT](#)



WATER AND TERRITORIES



Un nouveau projet européen de coopération auquel l'INDL participe activement

L'INDL poursuit ses travaux de recherche appliquée dans le champ de la gestion territoriale de l'eau.

Après la démarche de prospective réalisée avec le département de Lot-et-Garonne en 2007- 2008, destinée à préparer l'élaboration du schéma départemental de l'eau qui aura lieu en 2009, après la réalisation à Agen le 9 décembre 2008, en partenariat avec AgroParisTech – ENGREF, d'une journée de formation des élus locaux, il participe, de 2009 à 2011, à un projet qui vient d'être retenu dans le programme Interreg « Sud-ouest européen », le projet WATER AND TERRITORIES.

La participation à ce projet s'inscrit également dans la politique menée avec succès depuis 2005 et qui vise à inscrire l'INDL dans les programmes européens : elle a en particulier abouti en 2008 à la sélection dans le programme Leonardo da Vinci, du projet VA2EL (Valorisation de l'expérience des élus locaux) porté par l'INDL en tant que chef de file (cf. [Territoires en Mutations n°10](#)).

Le projet WATER AND TERRITORIES (WAT) implique des partenaires de 3 pays de la zone SUDOE (France, Espagne, Portugal), et il vise à répondre à la nécessité de mutualisation des connaissances entre différents acteurs impliqués dans la gestion intégrée de l'eau, afin d'établir des modalités d'utilisation durable de cette ressource rare et surexploitée.

La stratégie du partenariat pour le réaliser s'inscrit dans une logique de collaboration qui est fondée sur une prise de conscience individuelle et qui se manifeste par une action collective.

Le projet WAT rassemble 10 partenaires contributeurs : 3 français, 4 espagnols et 3 portugais. Le chef de file en est le département de la Gironde (direction de l'aménagement du territoire). Les 2 autres partenaires français sont le département de l'Hérault et le syndicat mixte EPIDOR (aménagement du bassin de la Dordogne : Puy-de-Dôme, Corrèze, Cantal, Dordogne, Gironde). Les partenaires espagnols sont respectivement en Navarre, en Andalousie et en Estrémadure. Les partenaires portugais sont tous issus de la région de Porto (région Nord) 12 autres partenaires y sont associés sans être contributeurs, dont 3 français.



L'INDL se trouve dans cette catégorie, à la demande du chef de file, le département de la Gironde. Le projet WAT s'inscrit dans un contexte de rareté de l'eau, et d'une gestion non optimale de cette ressource. Plus que des solutions techniques comme les transferts ou la désalinisation qui ont un impact négatif sur l'environnement, les partenaires du projet ont pour objectif de développer des solutions stratégiques globales pour mieux gérer l'eau.

L'approche intègre en effet les possibilités techniques, les contraintes et impacts socio-économiques, les contextes réglementaires et organisationnels, en vue de proposer des solutions qui s'inscrivent nécessairement dans une optique de développement durable.

Un autre aspect de contexte réside dans la segmentation de la gestion de l'eau, alors qu'une approche plus intégrée, notamment dans les actions d'aménagement du territoire, serait plus efficace. C'est vers cet objectif que tend le projet WAT. Il va même au-delà en mettant en commun des approches variées, issues de différents pays et contextes locaux. Ceci doit permettre de dégager une matrice de stratégies possibles pour une gestion optimale de la ressource en eau, adaptable à terme à l'ensemble de la zone SUDOE, à savoir aux villes et régions répondant aux mêmes critères géographiques, climatiques ainsi qu'aux problématiques d'optimisation et de rationalisation de la gestion intégrée de l'eau au regard de l'aménagement du territoire.

Concrètement le projet va s'attacher à développer localement des expériences pilotes dont le transfert de résultats sera possible. L'objectif final commun est de tendre vers l'efficacité des résultats, compte tenu de l'urgence d'agir face à la raréfaction de la ressource. La pression sur la ressource est en effet supérieure à sa capacité de renouvellement.

En termes de répartition des tâches, le partenariat est particulièrement équilibré, chaque partenaire bénéficiaire ayant à sa charge la gestion d'au moins un groupe de tâche. La cohérence du partage des tâches tient aux spécificités et compétences techniques, institutionnelles et économiques des différents membres actifs dans ce projet ainsi qu'à leur rôle et implication dans le projet WAT.

Le projet WAT mettra en place un tableau de bord qui référencera toutes les stratégies pour la gestion de l'eau qui auront été testées. Ce tableau de bord a vocation à être accessible à toute entité intéressée, qui pourra ainsi bénéficier du savoir-faire et des expérimentations menées dans le cadre du projet WAT pour identifier et ensuite appliquer une nouvelle stratégie de gestion de l'eau sur son territoire.

A cette fin, l'accent sera mis sur les activités de communication qui permettront de transférer le savoir-faire aux acteurs potentiellement intéressés. Compte tenu de ses diverses compétences, l'INDL participera, à la demande du chef de file du projet, le département de la Gironde, à la totalité des groupes de tâches (GT), comme il a participé à l'élaboration du dossier de candidature depuis l'origine, en 2007.

Des informations seront périodiquement diffusées sur l'avancement des travaux dans la lettre d'information de l'INDL, [Territoires en Mutations](#), et sur son portail internet.



Le département de la Gironde chef de file du projet européen WAT sur le thème de la gestion de l'eau



Né du besoin de mutualisation des connaissances en matière de gestion durable de la ressource en eau, le projet européen « Water And Territories » a démarré en 2009. Sous la houlette du Conseil général de Gironde, il a pour objet de trouver, à l'échelle de la zone du sud ouest européen, des solutions stratégiques de gestion de l'eau, tout en intégrant les acteurs et outils de l'aménagement du territoire. Dans ce cadre, le projet WAT regroupe huit collectivités, sur sept territoires répartis en France, en Espagne et au Portugal.

Selon Arancha Simo, chef du projet WAT: « l'Union européenne fait beaucoup d'efforts sur la question de la gestion de l'eau, mais la particularité de WAT est d'intégrer cette gestion de l'eau dans les outils de gestion du territoire ». Ou comment avoir un aménagement du territoire optimisé y compris au regard de la gestion de l'eau, et vice versa. Ce projet de collaboration transnationale réunit trois partenaires français (les Conseils généraux de la Gironde et de l'Hérault et l'Établissement public du bassin de la Dordogne), un partenaire portugais (la Mairie de Porto) et quatre partenaires espagnols (l'Agence andalouse de l'eau, la Diputación de Cáceres et deux entreprises publiques du Gouvernement de Navarre).

Une méthodologie transnationale et innovante.

L'idée de WAT : réaliser des expériences pilotes adaptées à chacun des bassins versants représentatifs d'un territoire, afin de pouvoir, à terme, transférer les solutions de gestion de la ressources les plus efficaces aux autres bassins versants d'Europe. Mais en pratique, trouver une méthodologie commune, acceptée par tous les partenaires, pouvant s'appliquer à sept « expériences » différentes sur sept bassins versants différents, s'est avéré plutôt compliqué. Cela dit, en avril 2010, après un an de discussions entre les partenaires, un cadre innovant a pu être mis en place. Il prend en compte non seulement les solutions techniques de gestion de la ressource en eau, mais il intègre également les contraintes socio-économiques, institutionnelles et réglementaires de ces solutions. En outre, « chaque stratégie fait l'objet d'une évaluation basée sur des critères du développement durable », précise le chef du projet.

Des solutions stratégiques globales adaptées aux territoires.

Les huit partenaires ont donc pour objectif de développer des solutions stratégiques globales adaptées à leur territoire. Les solutions envisagées doivent soit viser une meilleure mobilisation des ressources supplémentaires (c'est-à-dire autre que souterraines ou superficielles), soit permettre la réalisation d'économies dans l'utilisation de l'eau naturellement présente sur le bassin versant étudié. Pour illustrer les projets axés sur la mobilisation des ressources supplémentaires, Arancha Simo, cite le cas de la Gironde : « sur le bassin versant de la Pimpine, on va analyser la pertinence de la récupération des eaux de pluie et voir quel va en être l'impact sur les eaux sous terraines et superficielles ». En effet, situé dans une zone dite déficitaire en termes de ressources souterraines, ce territoire qui subit une urbanisation importante connaît de fortes pressions sur la ressource en eaux. A cet égard, la limitation des usages du cours d'eau en période estivale n'est pas rare. La récupération



et la valorisation de l'eau de pluie pourraient peut-être être une solution technique d'anticipation adaptée. C'est à l'équipe WAT de Gironde de le découvrir.

Des recherches sur les économies d'eau.

Quant aux travaux menés sur les économies d'eau, « il s'agira par exemple d'analyser l'impact des tarifications incitatives », ou, en milieu rural, « de travailler sur l'implication des acteurs d'un bassin versant, et notamment des irrigants, pour parvenir à une gestion des ressources disponibles qui soit optimisée et acceptable par tous », explique la chef de projet.

Le montant de ce projet, qui doit s'achever en octobre 2011, s'élève à 1.620.500 euros dont 75% est financé par le Fonds européen FEDER (soit 1.215.300 euros). Les 25% restant sont pris en charge par les collectivités partenaires.

Solène Méric

Un site internet devrait voir le jour fin août 2010: www.waterandterritories.eu

Le projet WAT sera présenté lors du congrès de la semaine de l'eau organisé par le Conseil général de Gironde les 28 et 29 juin. Programme et inscriptions: <http://www.cg33.fr/la-semaine-de-leau-en-gironde>

Crédits photos: Didier Taillefer/Sméag et aqui!



WAT esle* ?

En matière de gestion de l'eau et d'aménagement du territoire aussi, l'union fait la force. Le projet européen WAT (Water and Territories) réunit 8 collectivités réparties en France, en Espagne et au Portugal. Ensemble, elles vont développer des expériences pilotes sur 7 bassins versants. Côté français l'Hérault et la Gironde participent au projet. Chef de file de l'opération, le Conseil Général de la Gironde étudie plus particulièrement l'impact de la réutilisation des eaux de pluies sur les ressources en eaux souterraines et superficielles du bassin versant de la Pimpine qui s'étale sur 52 km² et englobe 10 communes de l'Entre-Deux Mer. Ce territoire à l'urbanisation grandissante ces 20 dernières années est en effet déficitaire en eau souterraine.



Los socios del proyecto europeo Water and Territories celebran en Oporto la tercera reunión de seguimiento

Oporto acogió, del 27 al 29 de octubre, la tercera reunión de seguimiento del proyecto europeo Water and Territories (WAT), en la que los socios participantes expusieron los últimos avances y elaboraron la estrategia de trabajo para los próximos meses. Como integrante del proyecto, la Fundación CENTA presentó el análisis realizado en los últimos meses sobre el impacto potencial que tendrá la implantación del régimen de caudales ecológicos en las actividades agrícolas de la cuenca del Guadalete.

El proyecto WAT se enmarca dentro del Interreg IV perteneciente al Programa de Cooperación Territorial Espacio Sudoeste Europeo 2007-2013 (SUDOE) y está integrado por ocho organismos, entre administraciones públicas, grupos de investigación y entidades del agua, de tres países: España, Francia y Portugal. El presupuesto total es de 1.620.483 €, de los cuales 1.215.362 € corresponden a Fondos FEDER.

El objetivo principal del WAT es establecer líneas estratégicas globales para la gestión del agua que integren aspectos tecnológicos, factores socio-económicos, un análisis institucional y de la ordenación del territorio, así como la participación ciudadana en el proceso de aprobación de medidas. Para ello, se llevarán a cabo diversas experiencias piloto locales, en las que se abordarán temas relativos a la escasez del recurso, la calidad de las aguas, entre otros. Además, el proyecto establece un marco comparativo de los contextos normativos e institucionales de la ordenación del recurso y del territorio en las distintas regiones participantes. En el caso de Andalucía, la experiencia piloto seleccionada es la cuenca del Guadalete.

La Fundación CENTA, teniendo como base el objetivo del proyecto de indagar sobre las implicaciones de la gestión del agua sobre los actores locales del territorio, presentó los datos del análisis realizado durante los últimos meses, centrado en el impacto potencial que tendrá sobre las actividades agrícolas la implantación del régimen de caudales ecológicos, de obligado cumplimiento tras la transposición de la Directiva Marco del Agua (DMA 60/2000/EC) a la legislación española y su posterior inclusión en los planes de cuenca. El estudio –realizado desde un punto de vista meramente académico y por lo tanto es de carácter no vinculante a lo ya establecido en los planes de cuenca- se ha centrado en la cuenca del Guadalete, en concreto, en las zonas regables aguas abajo del embalse de Arcos-Bornos.

La próxima reunión de los socios del WAT tendrá lugar en Pamplona en mayo de 2011 y servirá para poner en común, entre otros aspectos, la evaluación social de las medidas propuestas y la evaluación de la sostenibilidad de las mismas.

Toda la información del proyecto está disponible en www.waterandterritories.eu.

Noticias relacionadas

[Sevilla acogió la segunda reunión de trabajo de los socios del proyecto europeo WAT](#)



Des avancées importantes pour le projet "Water And Territories"

Le projet européen Water And Territories (WAT), porté par le Conseil Général de la Gironde, continue sa progression. Les différents cas d'étude choisis par les 8 collectivités partenaires ont permis d'obtenir les premiers résultats en matière d'usage et de gestion de la ressource en eau en Europe.

Retour sur l'avancée de ce projet européen :

[En juin 2009](#), suite à un appel à projet européen, le projet WAT est choisi. La [première rencontre](#) entre les différents partenaires a lieu les 17 et 18 juin 2009 à Montpellier. Elle permet la mise en place d'une méthode de travail commune pour la réalisation d'une étude sur 15 mois. Une [deuxième rencontre](#) s'est tenue à Séville les 27, 28 et 29 janvier pour un bilan des derniers mois écoulés et le lancement des groupes de travail sur les 7 bassins versants.



La dernière rencontre en date s'est déroulée à Porto les 27, 28 et 29 octobre. Chacun des cas d'étude situés sur les bassins versants couvrent des domaines variés tels que l'utilisation des eaux usées, l'étude des zones humides, l'utilisation des eaux souterraines...

La méthode de travail commune établie entre les collectivités participantes doit conduire, une fois le travail achevé, à l'obtention d'outils de gouvernance de l'eau applicables en Europe, mais aussi à l'extérieur de l'Union Européenne.

Les trois pays partenaires alimenteront régulièrement [un site Web](#) consultable par tous, qui permettra le suivi des différentes avancées du projet.

La prochaine rencontre est programmée à Pampelune au printemps 2011, et nous serons alors pratiquement arrivés au terme des 30 mois impartis lorsque s'effectuera la rencontre de **clôture du projet en octobre 2011 à Bordeaux !**



[Consulter le communiqué de presse commun de la rencontre d'octobre 2010](#)

Avancées importantes sur la gouvernance de l'eau à Porto

Représentant les différents partenaires bénéficiaires du projet WAT, les responsables institutionnels et techniques se sont réunis à Porto afin de tester, dans un cadre méthodologique commun, des stratégies d'amélioration de la gestion de l'eau et leurs relations avec l'aménagement du territoire, cela à partir d'études réalisées sur 7 bassins versants choisis comme territoires pilotes.

Pendant les trois journées du colloque (27, 28 et 29 octobre), les premiers résultats obtenus sur chaque territoire ont été exposés. Chacun des cas d'étude explore une problématique concernant l'usage ou la gestion de la ressource en eau. Une fois le travail achevé sur chacun des territoires (avril 2011), les résultats seront mis en commun afin de faire émerger des conclusions qui permettront de reproduire ces procédures sur d'autres territoires de l'Union Européenne ou hors Union.

Chaque partenaire a choisi un cas d'étude mis en oeuvre sur son bassin versant. La gestion et l'usage de la ressource en eau sont analysés à partir de problématiques différentes permettant de montrer un panel d'expériences et de solutions très larges. Les thèmes d'études couvrent des domaines variés comme la récupération des eaux de pluies, l'utilisation des eaux usées, l'efficacité dans l'usage domestique et agricole, le maintien des débits écologiques, l'optimisation des traitements d'épuration, l'étude des zones humides et l'utilisation des eaux souterraines.

L'utilisation d'outils communs pour collecter, organiser et analyser les données et les indicateurs issus des cas d'études doit conduire à la mise en commun des résultats, à leur validation et à la possibilité d'utiliser ces méthodes sur d'autres sites.

Les partenaires du projet WAT et leurs thèmes d'étude sont les suivants :

En France:

- le Département de l'Hérault, analyse, sur le bassin de l'Hérault (départements de l'Hérault, du Gard et de la Lozère), les consommations, les pratiques économes en eau potable et la sensibilisation en faveur de la récupération de l'eau de pluie.
- le Conseil Général de la Gironde, sur le bassin de la Pimpine travaille sur la pertinence de la récupération des eaux de pluies et son impact sur la disponibilité de la ressource.
- l'Etablissement Public Territorial du Bassin de la Dordogne (EPTB) EPIDOR étudie sur le bassin de la Lizonne (départements de la Charente et de la Dordogne) la fonctionnalité des zones humides, leur rôle dans le fonctionnement hydrologique du bassin versant.

En Espagne :

- la Région de la Navarre, à travers les entreprises publiques Nilsa et Namainsa, centre son étude sur le bassin de l'Arga pour analyser les mesures permettant d'atteindre les exigences qualitatives de la Directive Cadre de l'Eau, cela en modélisant les variations de deux facteurs que sont: le débit de la rivière et les rejets des STEP (amélioration des rejets ou réutilisation des rejets).
- les Autorités de la Région d'Andalousie (Junta de Andalucía), sur le bassin du Guadalete-Barbate (situé dans le Département de Cadix) analysent l'impact socio-économique pour le secteur agricole de la restriction de prélèvements afin de conserver les débits écologiques et favoriser la mise en place préventive d'alternatives moins consommatrices d'eau.
- le Département de Caceres (région d'Extremadure) mène une étude sur le bassin du Jerte pour l'amélioration de la gestion de l'eau et la sensibilisation au bon usage de l'eau en milieu rural.

Au Portugal :

- la Ville de Porto, sur le bassin urbain de Poço das Patas travaille sur la possibilité d'utiliser les eaux souterraines dans les parcs urbains.

Les progrès de ces études et leurs résultats seront consultables sur le site Web du projet : www.waterandterritories.eu qui sera mis en service en décembre 2010

La réunion menée à Porto a été la troisième rencontre réalisée dans le cadre du projet WAT, cofinancé par le fond européen pour le développement régional (FEDER) dans le cadre du programme de coopération territoriale Interreg IVB.

La prochaine réunion de travail aura lieu à Pampelune (Espagne) au printemps 2011 et la réunion de clôture se tiendra à Bordeaux (France) en octobre 2011. le 17 novembre 2010



Le Projet Water and Territories (WAT)

Retenu dans le cadre de l'appel à projets du Programme de coopération territoriale européenne SUDOE 2007-2013, Water And Territories est le fruit d'une coopération entre sept collectivités réparties sur les trois pays européens de la zone sud-ouest (France, Espagne et Portugal). Il vise à répondre à la nécessité de **mutualisation des connaissances en matière de gestion durable de la ressource en eau**. Dans ce but, plusieurs expériences pilotes sont menées sur les sept bassins versants de référence.

Une démarche pluridisciplinaire



Plus que des solutions techniques dont l'impact sur l'environnement peut être négatif (transferts d'eau d'un bassin versant à l'autre...), les partenaires du projet ont pour objectif de développer des **solutions stratégiques globales adaptées à une meilleure gestion de l'eau**. Cela implique de prendre en compte **les possibilités techniques, les impacts socio-économiques, ainsi que les contextes réglementaires et organisationnels** pour les intégrer dans les programmes d'aménagement et de développement des territoires étudiés. Dès lors, des stratégies d'économie d'eau ou de mobilisation de ressources alternatives peuvent être mises en place sur chaque territoire pilote. L'utilisation d'**outils communs** pour collecter, organiser et analyser les données et les indicateurs issus des cas d'études doit conduire à la mise en commun des résultats, à leur validation et à la possibilité d'utiliser ces méthodes sur d'autres sites.

Pour assurer le transfert des résultats, chacun appliquera sur son territoire pilote la méthodologie développée dans le cadre du **GT2** autour de quatre blocs :

- la caractérisation du territoire,
- les outils spécifiques à la maîtrise de la demande en eau,
- la proposition d'outils de gestion adaptés à l'équilibre « eau et aménagement du territoire »,
- l'analyse comparative des différentes stratégies.

Chaque stratégie de gestion est ensuite analysée au regard des critères du développement durable grâce à la grille RST02, outil de questionnement développé par le centre d'études sur les réseaux, les transports, l'urbanisme et les constructions publiques du Ministère de l'Écologie, de l'Énergie du Développement Durable et de la Mer.

Un projet, des partenaires, des territoires

En France :

- le Département de l'Hérault, analyse, sur le **bassin de l'Hérault** (départements de l'Hérault, du Gard et de la Lozère), **les consommations, les pratiques économes en eau potable et la sensibilisation en faveur de la récupération de l'eau de pluie**,
- le Conseil Général de la Gironde, sur le **bassin de la Pimpine** travaille sur la **pertinence de la récupération des eaux de pluies et son impact sur la disponibilité de la ressource**,



- l'établissement public EPIDOR étudie sur le **bassin de la Lizonne** (départements de la Charente et de la Dordogne) la **fonctionnalité des zones humides, leur rôle dans le fonctionnement hydrologique du bassin versant et leurs atouts économiques.**

En Espagne :

- la Région de la Navarre à travers les entreprises publiques Nilsa et Namainsa centre son étude sur le **bassin de l'Arga** pour **analyser l'utilisation des eaux usées traitées,**
- les Autorités de la Région d'Andalousie (Junta de Andalucía), sur le **bassin du Guadalete-Barbate** (situé dans le Département de Cadiz) analysent **l'impact socio-économique pour le secteur agricole de la restriction de prélèvements** afin de conserver les débits écologiques et favoriser la mise en place préventive d'alternatives moins consommatrices d'eau,
- le Département de Caceres (région d'Extremadure) mène une étude sur le **bassin du Jerte** pour **l'amélioration de la gestion de l'eau et la sensibilisation au bon usage de l'eau en milieu rural.**

Au Portugal :

- la Ville de Porto, sur le **bassin urbain de Poço das Patas** travaille sur la **possibilité d'utiliser les eaux souterraines dans les parcs urbains.**

Des rencontres régulières

Des rencontres transnationales permettent le bilan des avancées du projet et l'échange d'expérience :

- en juin 2009 à Montpellier pour le **lancement officiel du projet**
- en janvier 2010 à **Séville**
- en octobre 2010 à **Porto**



Et prochainement

- en mai 2011 à Pampelune
- en octobre 2011 à Bordeaux pour la clôture du projet

Les échanges s'appuient également sur des **visioconférences** organisées régulièrement. Elles permettent d'éviter des coûts de transports importants pour les partenaires répartis sur les trois pays du sud-ouest Européen. De cette façon, elles favorisent les économies d'énergie et contribuent aux limitations des émissions de CO2.

► **Contacts :** Direction de l'Aménagement du Territoire, Bureau de la Ressource en Eau

Arancha Simo, Responsable du projet WAT

Tel : 05 56 99 33 33 - poste 5104

WEBMASTER-WAT@cg33.fr



Pour en savoir plus, consultez le site internet du projet : www.waterandterritories.eu



DE LA FONCTIONNALITE DES ZONES HUMIDES DE LA LIZONNE DANS LE CADRE NOTAMMENT DU PROJET EUROPEEN INTERREG "WATER AND TERRITORIES"

Les zones humides sont reconnues pour assurer trois grandes fonctions au sein d'un bassin versant :

- fonction biogéochimique avec tous les phénomènes d'épuration et de transformation de la matière,
- fonction hydrologique qui intervient dans la régulation des cours d'eau et des nappes,
- fonction de biodiversité en fournissant des biotopes et des écosystèmes tout à fait originaux.

EPIDOR développe des actions pour mieux appréhender l'importance de ces fonctions et en qualifier l'état à l'échelle de bassins versants.

En particulier, une étude est mise en oeuvre sur la bassin versant de la Lizonne pour analyser comment les usages du sol et les pratiques agricoles peuvent transformer les différentes fonctions des zones humides et des fonds de vallée et de quelle façon cet état fonctionnel peut influencer sur le débit des cours d'eau.

Cette étude s'inscrit dans un projet plus global, intitulé WAT : "Water and Territories", porté par le conseil général de la Gironde dans le cadre des programmes de coopération européens INTERREG. Il s'agit d'un programme d'étude et d'échanges entre partenaires de l'espace sud ouest européen (SUDOE), comprenant le grand sud ouest de la France, l'Espagne et le Portugal. Dans le cadre de ces échanges, une réflexion générale est menée sur la question de la gestion durable de la ressource en eau. De plus, chaque partenaire développe une action novatrice et illustrative des différents problèmes rencontrés. Les échanges de coopération ont démarré en 2009. Ils se poursuivront jusqu'en 2011, en s'enrichissant des conclusions de l'étude Lizonne.

<http://www.eptb-dordogne.fr/contenu/index/idcontenu/192>

La rivière sondaire
EPIDOR

PORTAIL EPIDOR ACCUEIL AGENDA ANNONCES CONTACT RECHERCHE [] ok
INSTITUTION TERRITOIRE ACTIONS DOCUMENTATION recherche avancée

ACTIONS > ZONES HUMIDES > FONCTIONNALITES ZH - PROJET WAT

Fonctionnalités des zones humides

Projet WAT

DE LA FONCTIONNALITE DES ZONES HUMIDES DE LA LIZONNE DANS LE CADRE NOTAMMENT DU PROJET EUROPEEN INTERREG "WATER AND TERRITORIES"

Les zones humides sont reconnues pour assurer trois grandes fonctions au sein d'un bassin versant :

- fonction biogéochimique avec tous les phénomènes d'épuration et de transformation de la matière,
- fonction hydrologique qui intervient dans la régulation des cours d'eau et des nappes,
- fonction de biodiversité en fournissant des biotopes et des écosystèmes tout à fait originaux.

EPIDOR développe des actions pour mieux appréhender l'importance de ces fonctions et en qualifier l'état à l'échelle de bassins versants.

En particulier, une étude est mise en oeuvre sur la bassin versant de la Lizonne pour analyser comment les usages du sol et les pratiques agricoles peuvent transformer les différentes fonctions des zones humides et des fonds de vallée et de quelle façon cet état fonctionnel peut influencer

DOCUMENTS A TELECHARGER... CONTACTS... LIENS UTILES...

DOCUMENTS DE RÉFÉRENCE

- Note méthodologique de l'étude des zones humides du bassin versant de la Lizonne sept. 2010
- Plaquette communication WAT Lizonne nov. 2010

AUTRES DOCUMENTS

- Diaporama WAT Colloque "zones humides, aménagement et urbanisme" févr. 2011
- De la connaissance des sols aux activités de gestionnaire de l'eau avr. 2011
- Grille d'analyse développement durable RST02 avr. 2011
- Note Presse WorkShop Porto étude WAT Lizonne nov. 2010
- Dossier définitif de candidature WAT avr. 2009
- Zones humides - Etude prospective des fonctions des zones humides secteur Dordogne atlantique oct. 2008

EPTB DORDOGNE | Etablissement Public Territorial du Bassin de la Dordogne [] ok



Proyecto WAT; Water and Territories. Estratégicas globales para la gestión del agua

El proyecto WAT se enmarca dentro del Interreg IV perteneciente al Programa de Cooperación Territorial Espacio Sudoeste Europeo 2007-2013 (SUDOE) y está integrado por 8 organismos de entidades del agua, de 3 países: España, Francia y Portugal. El presupuesto total es de 1.620.483 €, de los cuales el 75% corresponden a Fondos FEDER.

Navarra está representada por las entidades públicas NAMAINSA Y NILSA (como socios beneficiarios) y la Mancomunidad de la Comarca de Pamplona y el Gobierno de Navarra como socios colaboradores.

El objetivo principal del WAT es establecer líneas estratégicas globales para la gestión del agua que integren aspectos tecnológicos, factores socio-económicos, un análisis institucional y de la ordenación del territorio, así como la participación ciudadana en el proceso de aprobación de medidas. En el caso de Navarra, se analizará el impacto de la Comarca de Pamplona sobre el río Arga para conocer qué medidas se pueden tomar para que nuestro río alcance el buen estado ecológico de la

[Ampliar información](#)

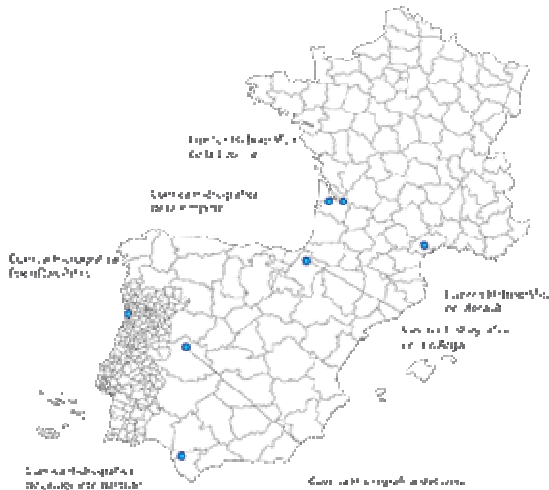


Proyecto Water And Territories (WAT)

El Consorcio MEDIO XXI a través del Organismo Autónomo de Desarrollo Local de la Diputación Cáceres participa en el proyecto WATER AND TERRITORIES (WAT), englobado en el Programa de Cooperación Territorial Europea Interreg IV-B “Programa Operativo Sudoeste Europeo(SUDOE)”. Esta participación nos concede, como beneficiarios del proyecto, la transposición del WAT a nuestro territorio, en concreto, al Valle del Jerte.



DATOS GENÉRICOS DEL PROYECTO



El proyecto Water and Territories(WAT), forma parte del PROGRAMA DE COOPERACIÓN TERRITORIAL EUROPEA.

Sudoeste Europeo 2007-2013 (SUDOE)

www.interreg-sudoe.eu/

Presupuesto total del proyecto: 1.620.482,97 euros

Presupuesto OADL-Cáceres: 139.999 euros

Cofinanciación FEDER: 75%

Duración: 30 meses

Socios integrantes:

- Consejo General de la Gironde (CG33)
- Consejo General del Hérault (CG34)
- Establecimiento Público Territorial de la Cuenca de Dordogne (EPIDOR)
- Consejería de Medio Ambiente de la Junta de Andalucía
- Navarra de Medio Ambiente Industrial, S.A (NAMAINSA)
- Navarra de Infraestructuras Locales, S.A (NILSA)
- Organismo Autónomo para el Desarrollo Local de la Diputación de Cáceres (OADL)
- Cámara Municipal de Oporto



Objeto del Proyecto WAT:

El objetivo principal es lograr una optimización de la utilización sostenible del recurso agua, escaso y sobre-explotado, a través de la colaboración de todos los socios integrantes, que mediante el conocimiento y enfoque de cada territorio particular elegido, se consigan proponer soluciones inscritas en el ámbito de desarrollo sostenible y puedan hacerse extensibles a toda la zona SUDOE.

Objeto del WAT en el Valle del Jerte:

Fomentar e impulsar un consumo de agua óptimo, en función de la disponibilidad del recurso. Su consecución se plasmará a través de una serie de actuaciones sobre los usos más descontrolados del agua: riego y abastecimiento. La puesta en común con el resto de los socios, potenciará la extracción de estrategias innovadoras y eficaces para la gestión del agua.

[Descarga el tríptico territorial del Valle del Jerte \(Provincia de Cáceres\)](#)



PROJECTO/ACÇÃO de I&D Water and Territoires (WAT)

Projecto do INTERREG IVB SUDOE

- O projecto WAT, inscreve-se no PO SUDOE (Prioridade 2 - melhorar a sustentabilidade para a protecção e conservação do ambiente e meio natural do SUDOE), inclui parceiros de 3 países (França, Espanha e Portugal).
- O projecto é coordenado pela Câmara Municipal do Porto (sócio beneficiário), em articulação com as Águas do Porto, EM e o Laboratório Nacional de Energia e Geologia, entidades com as quais constituiu parceria para implementação do projecto WAT no território da cidade do Porto. O projecto visa a definição de uma metodologia de abordagem estratégica para a caracterização das interações ocupação do solo - recursos hídricos na bacia hidrográfica da Ribeira de Poço das Patas, com vista a uma valorização económica / racionalização do uso da água / eliminação de descargas poluentes.

EQUIPA LNEG

- Ana Paula Pereira (ana.pereira@lneg.pt)
- Renata Santos (renata.santos@lneg.pt)

<http://wat.lneg.pt/>

PROJECTO/ACÇÃO de I&D Water and Territoires (WAT)
Projecto do INTERREG IVB SUDOE

Início | **Parceiros** | **Objectivos** | **Problemática do Projecto Português** | **Estratégia de Abordagem** | **Resultados Esperados** | **Área de Estudo**

• O projecto WAT, inscreve-se no PO SUDOE (Prioridade 2 - melhorar a sustentabilidade para a protecção e conservação do ambiente e meio natural do SUDOE), inclui parceiros de 3 países (França, Espanha e Portugal).

• O projecto é coordenado pela Câmara Municipal do Porto (sócio beneficiário), em articulação com as Águas do Porto, EM e o Laboratório Nacional de Energia e Geologia, entidades com as quais constituiu parceria para implementação do projecto WAT no território da cidade do Porto. O projecto visa a definição de uma metodologia de abordagem estratégica para a caracterização das interações ocupação do solo - recursos hídricos na bacia hidrográfica da Ribeira de Poço das Patas, com vista a uma valorização económica / racionalização do uso da água / eliminação de descargas poluentes.

EQUIPA LNEG

- Ana Paula Pereira (ana.pereira@lneg.pt)
- Renata Santos (renata.santos@lneg.pt)

Nº de visitantes
000099

LNEG 2011 © Todos os Direitos

Reservados

SUDOE | EUROPEAN UNION | PORTO | ARIAS | LNEG



WAT: Water and Territories

- Proyecto del Programa de Cooperación Territorial Espacio Sudoeste Europeo 2007-2013 (Interreg IV-B SUDOE). Participan 22 socios de 3 países (España, Francia y Portugal).
- El proyecto pretende desarrollar un enfoque integrador a través de una serie de experiencias pilotos locales, que en los distintos territorios de los socios de proyectos, abordan temas que van desde la escasez del recurso a los problemas de calidad de agua, a escala de cuenca y subcuenca.
- El objetivo del proyecto es llegar a proponer soluciones estratégicas globales para la gestión del agua, que combinen las soluciones tecnológicas, con los factores socio-económicos, un análisis institucional y la ordenación del territorio y la aceptabilidad social de las medidas propuestas. Esto favorecerá la adecuada implementación de los objetivos de la DMA (Directiva Marco del Agua - 2000/60/CE).
- Además, el proyecto establecerá un marco comparativo de los contextos normativos e institucionales de la ordenación del recurso y del territorio en las distintas regiones (España, Francia, Portugal).
- En concreto, el paquete de trabajo andaluz versará en el estudio de los caudales ecológicos en la cuenca alta del Guadalete

WAT: Water and Territories

- Proyecto del Programa de Cooperación Territorial Espacio Sudoeste Europeo 2007-2013 (Interreg IV-B SUDOE). Participan 22 socios de 3 países (España, Francia y Portugal).
- El proyecto pretende desarrollar un *enfoque integrador* a través de una serie de *experiencias pilotos locales*, que en los distintos territorios de los socios de proyectos, abordan temas que van desde la escasez del recurso a los problemas de calidad de agua, a escala de cuenca y subcuenca.
- El objetivo del proyecto es llegar a proponer soluciones estratégicas globales para la gestión del agua, que combinen las soluciones tecnológicas, con los factores socio-económicos, un análisis institucional y la ordenación del territorio y la aceptabilidad social de las medidas propuestas. Esto favorecerá la adecuada implementación de los objetivos de la DMA (Directiva Marco del Agua - 2000/60/CE).
- Además, el proyecto establecerá un *marco comparativo* de los contextos normativos e institucionales de la ordenación del recurso y del territorio en las distintas regiones (España, Francia, Portugal).
- En concreto, el paquete de trabajo andaluz versará en el estudio de los caudales ecológicos en la cuenca alta del Guadalete.

CENTIT:TEcoAgua. Tratamiento y gestión de lodos en estaciones de depuración de pequeño y mediano tamaño: búsqueda de soluciones ecoeficientes

PROYECTOS EN PREPARACIÓN

a) En el marco del Plan Nacional de Investigación

2) Producción de un biofertilizante mediante tecnología enzimática a partir de subproductos orgánicos: optimización de la fertilización cerealista en cultivo convencional y ecológico (Programa Nacional de Proyectos de Investigación)

Projet PSP09AQI23 : Projet européen WAT (Water and Territories)

Le projet européen WAT piloté par le Conseil Général de la Gironde vise à mettre en place des politiques de gestion intégrée des ressources en eau auprès des particuliers, des collectivités et des professionnels sur des bassins versants pilotes. Le volet confié au Service Géologique Régional Aquitaine (BRGM) vise à évaluer la pertinence de la récupération de l'eau de pluie pour tous les types d'usages et son impact sur la ressource en eau sur le bassin versant de la Pimpine (Gironde). Le choix de ce territoire situé dans l'Entre-deux-Mers et d'une superficie restreinte (52 km²) a été conditionné par la coexistence de plusieurs problématiques. En effet, le bassin versant de la Pimpine a connu lors de ces vingt dernières années une urbanisation grandissante ainsi que des épisodes de sécheresse et d'inondations. Le cours d'eau présente aussi une qualité d'eau peu satisfaisante en raison de pollutions domestiques. Le bassin versant est enfin implanté au sein du « domaine minéralisé », secteur où la nappe de l'Eocène présente une minéralisation plus élevée qu'ailleurs. Le rapport final s'articulera autour de quatre parties principales : la caractérisation du territoire, l'analyse des outils spécifiques à la maîtrise de la demande en eau, des propositions concernant les outils de gestion et l'analyse comparative de différentes stratégies.



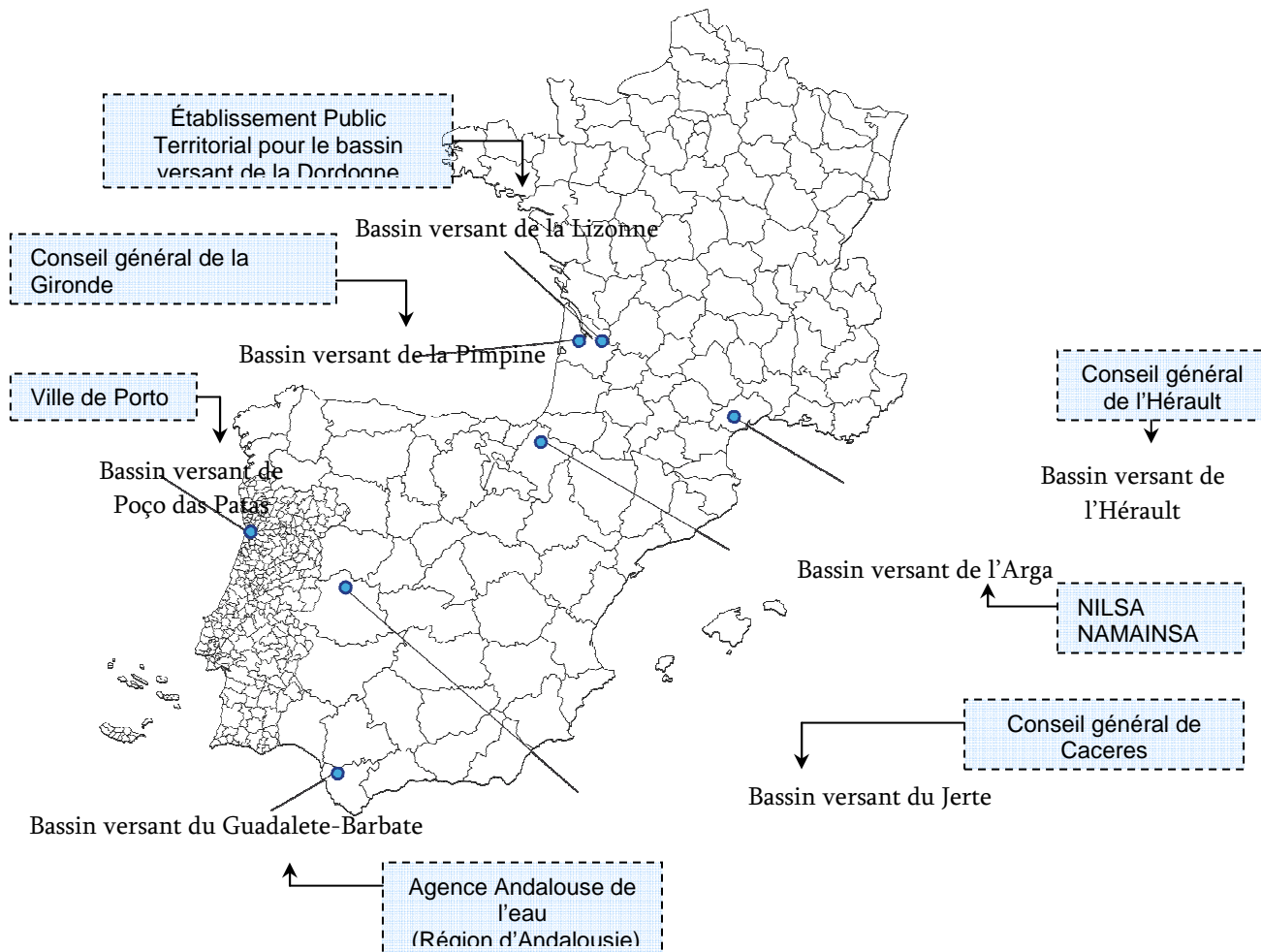
Localisation des bassins versants tests du projet WAT

Journée « Zones humides, aménagement et urbanisme »

Le projet Water and Territories (WAT) est un projet européen inscrit au programme opérationnel de coopération territoriale INTERREG IV B de l'espace sud-ouest européen (SUDOE) 2007-2013. Il s'insère dans la priorité « Environnement », Objectif 5 : « Améliorer la gestion des ressources naturelles, en particulier, en encourageant l'efficacité énergétique et dans l'utilisation durable des ressources hydriques ».

Le projet WAT, qui a démarré en 2009, est né du besoin de mutualisation des connaissances en matière de gestion durable de la ressource en eau et de son lien avec l'aménagement du territoire.

A partir de cet objectif, huit collectivités de trois pays de l'espace Sud-ouest européen (France, Espagne et Portugal) vont ainsi développer des projets pilotes sur 7 bassins versants différents :



<http://interreg-sudoe.eu/>

L'idée de WAT est d'analyser des expériences pilotes adaptées à chacun des bassins versants représentatifs d'un territoire, afin de pouvoir, à terme, transférer les solutions de gestion des ressources les plus efficaces aux autres bassins versants d'Europe.

Les solutions envisagées doivent soit viser une meilleure mobilisation des ressources supplémentaires, soit permettre la réalisation d'économies dans l'utilisation de l'eau naturellement présente sur le bassin versant étudié. Ces analyses prendront en compte les solutions techniques de gestion de la ressource en eau, mais également les contraintes socio-économiques, institutionnelles et réglementaires de ces solutions. En outre, chaque stratégie fera l'objet d'une évaluation basée sur des critères de développement durable.

Pour plus d'information veuillez consulter le site web du projet : www.waterandterritories.eu

De l'identification des zones humides et de leurs fonctions à leur prise en compte dans les politiques d'aménagement du territoire **Projet Water and Territories « étude de la fonctionnalité des zones humides du bassin versant de la Lizonne »** **Etablissement Public Territorial du Bassin de la Dordogne, EPIDOR**

Pour contribuer à doter le bassin versant de la Dordogne d'outils permettant une meilleure prise en compte des zones humides dans l'aménagement du territoire, EPIDOR a décidé de réaliser une cartographie homogène des zones potentiellement humides sur l'ensemble du bassin. Ainsi, des méthodes d'identification de l'ensemble des zones humides banales et patrimoniales ont été mises en oeuvre à l'échelle des 24 000 km² du bassin de la Dordogne entre 2007 et 2010.

Sur la partie aval du bassin, la cartographie réalisée dès 2007 a fait l'objet d'un porter à connaissance communal afin de sensibiliser l'ensemble des acteurs du territoire. Chaque maire, premier acteur de la planification et de l'aménagement du territoire, a reçu une information complète basée sur une cartographie des zones humides de sa commune et sur un guide de préservation de ces milieux.

Pour aller plus loin et disposer d'un argumentaire précis autour de l'intérêt de préserver ces milieux, EPIDOR a souhaité caractériser les fonctions offertes par les zones humides à l'échelle des bassins versants. En effet, chaque zone humide, patrimoniale ou banale, fournit des fonctions hydrologiques (désynchronisation des crues, soutien d'étiages...), biogéochimiques (contribution à l'épuration des eaux, production de biomasse...) et écologiques (corridors...). La connaissance de ces fonctions est très utile comme aide à la décision pour la mise en place de politiques d'aménagement du territoire (SCOT, PLU, SAGE...).

Pour caractériser les fonctions des zones humides à l'échelle des bassins versants, il est nécessaire d'engager des méthodes expérimentales. EPIDOR a donc saisi l'opportunité, d'un projet Européen Interreg « Water and Territories » (WAT), pour travailler sur l'analyse fonctionnelle des zones humides sur le bassin de la Lizonne (650 km²). L'établissement utilisera les résultats attendus dans le cadre des débats concernant l'aménagement du territoire, l'utilisation de la ressource en eau et des sols.

Cette étude analysera la façon dont les usages du sol peuvent transformer les différentes fonctions des zones humides et comment cet état fonctionnel peut influencer sur le débit des cours d'eau. Des scénarii d'aménagement seront modélisés afin d'évaluer leurs impacts sur les zones humides et sur l'hydrologie des cours d'eau. Les résultats seront communiqués aux acteurs locaux pour servir d'outils d'aide à la décision et enrichiront les échanges de coopération Européens dans le cadre de WAT.

Pour aller plus loin :

<http://www.eptb-dordogne.fr> (actions/zones humides)

<http://www.waterandterritories.eu>



Nouvelle visioconférence pour le projet WAT

Cette deuxième visioconférence, organisée au Conseil Général le 3 mars 2011 pour les besoins du projet européen Water and Territories (WAT), a permis à une vingtaine de personnes réparties sur les territoires espagnols, portugais et français d'échanger en simultanément sur leurs travaux en cours.

Une prouesse technique... qui demande de l'apprentissage



La coopération de l'ensemble des partenaires du projet et le soutien logistique des services techniques du Conseil Général de la Gironde, ont permis la pleine réussite de cette rencontre « virtuelle ». A 10h00, tous les partenaires étaient reliés par le son et la presque totalité par l'image, et tous ont pu suivre les diapositives illustrant chaque intervention.

Les communications combinaient deux outils : **la visioconférence** pour les partenaires équipés de techniques compatibles avec celle du Conseil Général de la Gironde et la **multi conférence** pour les autres (celle-ci permettant désormais de communiquer presque au même niveau que la visioconférence).

La mise en œuvre de ces réunions nécessite cependant une phase de prise en main par les utilisateurs. En effet la principale difficulté est moins technique qu'humaine : c'est celle de la gestion des participants et du respect de la parole. La tentation est forte pour les participants de profiter de l'occasion pour échanger avec leurs partenaires, rendant ainsi l'ensemble de la communication difficile.

La promotion du développement durable

L'utilisation de cette technologie s'inscrit pleinement dans une démarche de **développement durable, préoccupation constante du Conseil Général** et du programme SUDOE : l'absence de déplacements est loin d'être négligeable en termes de coûts de transports, d'économies d'énergie et de limitation des émissions de CO2.



Les avancées du projet WAT :

Cette visioconférence a permis à l'ensemble des partenaires d'arrêter leur choix sur un document type qui permettra de compiler et de donner une cohérence aux résultats des expérimentations sur les 7 bassins versants pilotes. Ce document type, qui regroupe la caractérisation des territoires, l'expérimentation et les préconisations, servira de base à la réalisation d'**un livre blanc**, production finale du projet.

La prochaine visioconférence est programmée pour fin juin 2011 et la date sera arrêtée en fonction des besoins du projet WAT. Les acquis de ces deux expériences fructueuses permettront désormais d'optimiser l'utilisation des outils disponibles ainsi que les compatibilités avec les équipements des autres partenaires.

WAT: Jornada del agua en el Valle del Jerte

El próximo día 29 de marzo de 2011 se celebrará la **"Jornada del agua en el Valle del Jerte, gestión en el sector agrícola y municipal"**.

El 29 de marzo, en el Balneario del Valle del Jerte, en la localidad de Valdastillas, se celebrará la Jornada del agua de 09:00 de la mañana a 14:30. La Jornada es abierta, y está dirigida a agricultores y usuarios de la red de abastecimiento urbano.

Los principales temas a tratar serán: la gestión del agua en el riego, disponibilidad del recurso y demanda, optimización y distintos empleos del agua en el ámbito municipal y exposición de los proyectos piloto desarrollados desde el proyecto europeo WATER AND TERRITORIES (WAT).

Para descargar el programa:

<http://dl.dropbox.com/u/5395398/JORNADAS%20WAT.pdf>



Présentation sur la pertinence de la récupération des eaux de pluies sur le bassin versant de la Pimpine

VENDREDI 18 MARS

BLOC 3
ECONOMIE ET EFFICACITE DANS LA GESTION DE L'EAU
Modérateur: Alfonso Peña (Centre de Recherche et de l'Environnement de Cantabrie - CIMA)
09:00h à 09:40h
Outils pour la transmission et la prise de conscience de l'usage durable de la ressource en eau
María José Cid González (Entreprise Métropolitaine de l'Eau potable et des Eaux usées de Seville - EMASESA)
Projet Water and Territories : Economies d'Eau et Mobilisation de Ressources Alternatives
Arancha Simo (Chef du projet WAT, Conseil Général de Gironde)
09:40h à 10:15h
Expériences des partenaires et témoignages des acteurs
Eco-audit de l'eau des espaces verts de Penafiel, Oporto
Adriana Pais (Commune de Penafiel)
Plan d'action pour l'usage durable de la ressource dans les potagers écologiques de El Tintero (Colindres, Cantabria)
CIMA (Centre de Recherche et de l'Environnement de Cantabrie)
Clôture du thème
 Présentation du film "Eco-audit de l'eau dans les installations municipales en Navarre"

BLOC 4
GESTION DU TERRITOIRE FLUVIAL
Modérateur: Fabienne Sans (Syndicat Mixte d'Etudes et d'Aménagement de la Garonne - SMEAG)
10:15h à 11:00h
L'expérience du cours d'eau Isar: restauration urbaine à Munich
Uwe Kleber-Lerchbaumer (Agence de l'Environnement de Bavière, Munich-Allemagne)
11:00h à 11:30h
Expériences des partenaires et témoignages des acteurs
Les différentes approches du territoire fluvial de la Garonne
Paul Simon (SMEAG)
Elaboration d'un Manuel d'adoption des Cours d'eau
Sergio Tejón García (Assistance technique du CIMA)
Clôture du thème
 Présentation du film "Etude du territoire fluvial en Navarre"
11:30h à 12:00h
 Café

BLOC 5
PARTICIPATION PUBLIQUE DANS LA GESTION DE L'EAU
Modérateur: Munsta Niso (Agence Catalane de l'Eau - ACA)
12:00h à 12:45h
Les apports de la Participation publique en application des directives sur l'eau
Josep Lluís Espluga (Université Autonome de Barcelone)
12:45h à 13:15h
La participation publique dans la gestion des cours d'eau en France
Présentation de l'outil S.A.G.E.
Claire Kerviel (SMEAG)
13:15h à 14:00h
Expériences des partenaires et témoignages des acteurs
Présentation d'expérience par l'Agence Catalane de l'Eau (ACA)
Processus de participation publique du projet d'amélioration de l'espace fluvial et de réduction du risque inondation: tronçons aval de l'Arga et de l'Aragon
César Pérez (Service de l'Eau du Gouvernement de la Navarre) et **Eva García** (CRANA)
Service d'appui et d'assistance aux citoyens pour le suivi des plans hydrologiques de Bassin
Agustín Ibáñez Martínez (Assistance Technique du CIMA)
Clôture du thème
 Présentation du film "Expériences de Participation publique dans la gestion de l'eau en Navarre"
14:00h
 Clôture par **Juan José Grau** (Directeur du Service de l'Eau du Gouvernement de la Navarre)



Hybrid membrane bioreactor application for decentralized treatment and reuse

L. Rodríguez-Hernández, M. González-Viar, L. De Florio, I. Tejero

Environmental Engineering Group (www.gia-unican.com)

Department of Water and Environment Science and Technology, University of Cantabria
Avda. de Los Castros s/n, 39005 Santander, Spain

e-mail: rodriguezhl@unican.es, gonzalezvm@unican.es, florio@unican.es, tejero@unican.es



Introduction

Some of the well-known **drawbacks** of conventional sanitation facilities that may be **overcome** by the use of **decentralized systems** are the followings:

- > elevate **cost of the infrastructures**;
- > leakage of big-scale systems (**loss of fresh water & harmful untreated wastewater**);
- > difficulty in **implementing reuse** (centralized reclamation), due to the presence of heavy metals, pharmaceuticals, pathogens.

MBRs were proposed for **on-site treatment and reuse** (Jefferson et al., 2000; Meuler et al., 2008). However, **fouling of the membranes** often hampers the efficacy of the process and escalates the costs.

Introducing attached biomass in MBR makes it **hybrid (HMBR)** (patent here presented: **Tejero and Cuevas, 2005**; Leiknes and Ødegaard, 2007 among the others), thus achieving high biomass concentration, **high efficiency** and reducing membrane fouling.

Methods

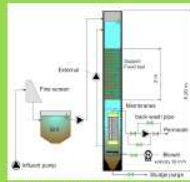
The **treatment capability** of our HMBR was evaluated at large pilot scale as for evaluating the reuse feasibility for small water systems.

The vertical, column type, pilot plant is made of a **stainless steel aeration chamber** in which a biofilm support fixed media zone takes place.

Feeding and aeration systems, membrane modules and backwashing (with permeate) system complete the plant configuration. The bioreactor net volume is about 1.5 m³.

The **BLAS fixed biofilm support media** (Tejero and Santamaria, 2000) occupies 55% of the volume and 6 hollow fiber (HF) **microfiltration membrane modules** (12 m²) are situated at the bottom of the bioreactor.

Throughout the experimentation, the flowrate was set at about 120 L/h.



Pilot plant configuration and main components



HMBR pilot plant location

The outer biofilm layer is kept aerobic while inner biofilm remains anoxic or anaerobic, producing **Simultaneous Nitrification - Denitrification (SND)** conditions (see Results)



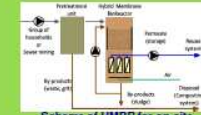
Stratification within the biofilm

Aeration system triple action:

- aerating the biomass
- mixing the system
- reducing/controlling the biofouling on the membranes



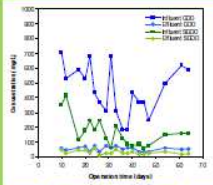
HF membranes and BLAS biofilm support



Scheme of HMBR for on-site treatment and reuse

Results

The **biological treatment performances** and the overall **quality of the effluent** are hereby presented:

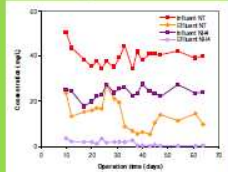


Influent and effluent [COD] during pilot plant operation

The **organic load applied (OLA)** was in the range 0.36 - 1.51 kg COD/m³·d.

The raw wastewater influent [COD] was highly variable (455 ± 75 mg/L average values with 95% confidence intervals); the peaks were absorbed in the reactor effluent (55 ± 6 mg/L), even during the start-up period.

Average percentage removals for **COD, SCOD and BOD₅** were 88%, 81% and 97%, respectively.



Influent and effluent nitrogen during pilot plant operation

Nitrification was stable during the experimentation (av. 94%). It achieved over 97% while **Total Nitrogen removal** reaching 77%, in the last 30 d (SND).

Treated wastewater reuse typically do not ask for nutrient removal except for the storage conditions. Aeration intensity, SRT (nitrification) and scouring on support media (biofilm thickness) are TN control parameters.

New water resources must meet the water **quality standards** for safeguarding public health (EPA, 1992). **HMBR effluent quality** and **limit values** indicated in the **Spanish reuse legislation** (RD 1620/2007) are reported in the table below:

	SS (mg/L)	Turb (NTU)	Other pollutants	PT (mg/L)	NT (mg/L)	NO _x (mgNO ₃ /L)
Urban uses	Residential	<10	<2	—	—	—
	Urban services	<20	<10	—	—	—
Agricultural uses	Raw consumables	<20	<10	According to discharge permit (Annex II, RD 1620/2007)	—	—
	Non raw consumables	<35	—	—	—	—
	Irrigation for industrial crops	<35	—	—	—	—
Recreational uses	Watering golf courses	<20	<10	1620/2007	—	—
	Not open to public ponds	<35	—	<2	—	—
Environmental uses	Aquifer recharge	<35	—	(Annex III, RD 1620/2007)	<10	<25
	Aquifer recharge (direct)	<10	<2	—	<10	<25
	Woodland irrigation	<35	—	(Annex II, RD 1620/2007)	—	—
HMBR effluent average quality	4	1	[COD] ₅ = 55 mg/L	—	<10	22

HMBR effluent parameters and Spanish legislation reuse limit values

Conclusions

Compactness, viability, stable quality and economics are basic aspects to implement **decentralized reuse**.

HMBR proved able to treat raw wastewater **without need of primary sedimentation** (fine screen, grit and grease removal is needed); **no clogging** phenomena was observed.

The obtained effluent quality is **compatible with the standards for reuse**, in terms of:

- **Organic matter and nitrogen** (see Results);
- **Bacterial contamination and turbidity** (always ≤ 2 NTU);
- **TSS, VSS & turbidity removals averaged 98%, 98% and 99%**.

Furthermore the following aspects may compensate the higher **investment cost** related to the support media:

- **Low sludge production** was observed during the whole experimental period, so that the system was never purged;
- Its vertical configuration **optimizes the aeration system** reducing the energy demand;
- Less frequent cleaning of the **membrane** (data not shown) is expected to escalate their **durability**.

We acknowledge the Spanish Ministry of Education for the projects **NOVEDAR**, **Consolider CSD2007-00055**, **CTM2004-03348 "RBPM"** and **CTM2008-06877-CO2-01**, **TECNO "HIBREDAR"**, **NILSA** and the EU for the Interreg project **"WAT" SOE1/P2/F236**.

References

Jefferson B., Laine A. L., Judd S. J. and Stephenson T. (2000). Membrane bioreactors and their role in wastewater reuse. *Water Science and Technology*, 41(1), 197–204.

Leiknes T. and Ødegaard H. (2007). The development of a biofilm membrane bioreactor. *Desalination*, 202, 135–143.

Meuler S., Paris S. and Hackner T. (2008). Membrane bio-reactors for decentralized wastewater treatment and reuse. *Water Science and Technology*, 58(2), 285-294.

Tejero I., Santamaria C. (2000). Proceso de tratamiento biológico de aguas basadas en biopelículas sobre soporte de diseño específico (Biological Wastewater Treatment based on Biofilm grown on a specifically designed Support Media (BLAS): Spanish Patent ES 2128962B1).

Tejero I., Cuevas G. (2005) Sistema mixto para la depuración biológica de aguas residuales combinando biopelículas y membranas de filtración (Biological Wastewater Treatment combining Biofilm and Membrane Filtration (HMBR): Spanish Patent ES 2213461B2).

Real Decreto 1620/2007, de 7 de diciembre, por el que se establece el régimen jurídico de la reutilización de las aguas depuradas (Spanish Law establishing rules for treated wastewater reuse), Boletín Oficial del Estado, Madrid.

U.S. EPA (1992) Manual: Guidelines for Water Reuse, U.S. Environmental Protection Agency and U.S. Agency for International Development, (EPA-625/R-92/004) Washington DC.



La consejera Salanueva abre en Pamplona las IV Jornadas del proyecto europeo 'Agua y Territorios'

Navarra participa junto con otras seis regiones europeas en la elaboración de estrategias para la mejora del uso y gestión del agua

La consejera de Administración Local y de Vivienda y Ordenación del Territorio, Amelia Salanueva Murguialday, ha inaugurado hoy las IV Jornadas del Proyecto comunitario Wat (Water and Territories, Agua y Territorios), en el que participa Navarra junto con otras 6 regiones de España, Francia y Portugal. Los responsables institucionales y técnicos de estas regiones se reúnen en Pamplona durante los días 11, 12 y 13 de mayo, para evaluar las distintas estrategias para la mejora del uso y la gestión del agua y su relación con la ordenación del territorio, a partir de los estudios realizados en sus respectivas cuencas hidrográficas, elegidas como "pilotos".

En el acto de apertura, la consejera Salanueva ha estado acompañada por el vicepresidente del Consejo General de la Gironde (Francia), Alain Renard; el director del proyecto, Christophe Ladurelle; y el director del Servicio de Agua del Gobierno de Navarra, Juan José Grau.

En la Comunidad Foral, las sociedades públicas NILSA y NAMAINSA están desarrollando tres estudios técnicos enfocados al diagnóstico y las propuestas de decisiones para alcanzar el "buen estado ecológico", tal como establece la Directiva Marco del Agua en el cauce del río Arga tras su paso por la Comarca de Pamplona. Los estudios se han contratado con la Universidad de Cantabria y en su seguimiento participa, igualmente, la Mancomunidad de la Comarca de Pamplona, dada la incidencia que la depuradora de Arazuri supone en dicho análisis. El presupuesto del proyecto navarro es de 339.690 euros, de los que un 75% se financia con fondos FEDER y el otro 25% por Nilsa, principalmente, y por NAMAINSA.

La consejera Salanueva ha destacado que el debate en torno al óptimo aprovechamiento del recurso "agua", junto con el modelo de



Salanueva, Renard y Ladurelle durante la inauguración de las IV Jornadas del proyecto WAT.

fuentes energéticas, son los dos pilares fundamentales de la reflexión que actualmente se está desarrollando en torno a la sostenibilidad de nuestra civilización. "No en vano se ha calificado al agua como 'el petróleo del siglo XXI'. Así, ha señalado que el proyecto "Water and Territories" (WAT) busca poner en común conocimientos y experiencias en materia de gestión sostenible de los recursos hídricos.

Además, ha resaltado que el objetivo es desarrollar soluciones estratégicas adaptadas a una mejor gestión de los recursos hídricos, en el marco de lo regulado por Europa en la Directiva Marco del Agua y que esas soluciones deben tener en cuenta los aspectos técnicos, las restricciones e impactos socioeconómicos, así como el contexto institucional y reglamentario de cada país, para integrarlos de esta forma, en los programas de ordenación y desarrollo de los territorios implicados.

En Navarra, el 97% de la población cuenta con sistemas de saneamiento y depuración biológica de sus aguas residuales, tras unas inversiones de más de 250 millones de euros y la construcción de más de 100 depuradoras mediante el Plan Director de Saneamiento de los Ríos desarrollado en los últimos 20 años. La participación en el proyecto WAT servirá para profundizar en nuevas medidas que



completan las actuaciones hechas hasta ahora y para que, incluso los tramos más complicados de algunos cauces fluviales en materia de saneamiento, alcancen también el buen estado ecológico exigido por la Directiva europea.

Participantes en el proyecto WAT

Los socios que participan en este proyecto son:

-El Consejo General del Hérault, en la cuenca hidrográfica del Hérault (provincias del Hérault, Gard y Lozère), en el Sureste francés, donde se analizarán los consumos y prácticas ahorradoras de agua potable a partir de la recuperación del agua de lluvia y la sensibilización.

-El Consejo General de la Gironde, en el entorno de Burdeos, que actúa en la cuenca de la Pimpine y ensaya sobre las posibilidades de recuperación del agua de lluvia y el impacto sobre la disponibilidad de agua.

-La Entidad Pública "Epidor", que actúa en la cuenca de la Lizonne (provincias de Charente y Dordoña), analizando la funcionalidad de las zonas húmedas y el papel de éstas en el funcionamiento hidrológico de la cuenca.

-El Gobierno de Navarra, representado por dos de sus empresas públicas, NILSA y NAMAINSA, que actúan sobre la cuenca del río Arga, estudiando diversas estrategias para cumplir los objetivos del Directiva Marco del Agua, como la depuración avanzada, la hidromorfología de los cauces fluviales y la reutilización de las aguas residuales tratadas.

-La Junta de Andalucía, en la cuenca del río Guadalete-Barbate (provincia de Cádiz) donde se desarrolla una herramienta de análisis socioeconómico del caudal ecológico como restricción a la demanda a partir de un análisis comparativo de las alternativas de ahorro de agua en el sector agrícola.

-La Diputación Provincial de Cáceres, que actúa en la cuenca del río Jerte sobre la mejora en la gestión del agua y la sensibilización en el medio rural.

-La Cámara Municipal de Oporto, en la cuenca urbana de Poço das Patas, que trabajara sobre la posibilidad de utilización de las aguas subterráneas para la alimentación del riego de parques urbanos.

Cada socio ha elegido un tema de estudio que está analizando en su cuenca, por lo que se enfoca el uso y la gestión del recurso "agua" desde perspectivas muy diversas, lo que permitirá ofrecer un panel de experiencias y de posibles soluciones también muy amplio. Los temas de estudio y ensayo van desde la recuperación del agua de lluvia, la reutilización del agua depurada, la eficiencia en el consumo doméstico y agrario, el caudal ecológico y la optimización de la depuración de aguas residuales, la recuperación de humedales, o el adecuado aprovechamiento de acuíferos y aguas subterráneas.

En el transcurso del presente encuentro se van a exponer los avances de los resultados obtenidos por cada socio en su cuenca de ensayo, en torno a la resolución de un problema específico en el uso o la gestión del agua. Será en el quinto encuentro, que tendrá lugar en Burdeos en el próximo mes de octubre, donde, una vez concluidos los trabajos, se pondrán en común los resultados y se generarán las conclusiones que permitan repetir las experiencias de éxito en cualquier territorio de la Unión Europea o fuera de ella.

La utilización de metodologías y herramientas comunes para recopilar, organizar y analizar los datos e indicadores procedentes de cada caso de estudio, facilitan la puesta en común de resultados, su validación y permiten la eventual utilización de estas estrategias y sus conclusiones en otros territorios.

Los avances de estos estudios y sus resultados pueden seguirse en la página Web del proyecto: www.waterandterritoires.eu. Esta es la cuarta reunión de trabajo realizada en el marco del proyecto "Water And Territories – WAT" –, tras las realizadas anteriormente en Montpellier, Sevilla y Oporto. El proyecto está cofinanciado en un 75% de sus costes por el Fondo Europeo para el Desarrollo Regional (FEDER) dentro del Programa de Cooperación Territorial Europeo Interreg IV-B "Programa Operativo

Sudoeste Europeo" (SUDOE). El presupuesto total del proyecto asciende a 2,8 millones de euros, de los que la Unión Europea aporta 2,1 millones, correspondiendo la financiación del resto a los socios del proyecto.



Chez WAT : quand de futurs programmes européens s'imaginent en Gironde



Durant cette «Semaine de l'Europe au Conseil Général» nous avons vu différentes réalisations girondines que l'Union Européenne a soutenues récemment [\[CLIQUER ICI\]](#).

Là, avec le programme «Water and Territories», la perspective est inversée : c'est le Conseil Général de la Gironde qui est chef de file pour participer à l'élaboration de programmes d'actions que, demain, l'Europe pourra promouvoir sur l'ensemble du continent.

Car c'est aussi cela que permet l'Union Européenne...

Water and Territories («WAT» pour les intimes) est un **programme de partenariat européen** ayant pour objectif d'**expérimenter un ensemble de réponses innovantes face aux difficultés que les territoires peuvent rencontrer dans la gestion de leur ressource en eau.**



Sept territoires sont associés dans cette démarche :

- trois en France (l'Hérault [1], la Dordogne [2] et la Gironde [3])
- trois en Espagne (en Navarre [4], Andalousie [5] et dans la province de Càceres [6])
- un au Portugal (la ville de Porto [7])



Dans le cadre de ce partenariat européen, **chaque territoire va mener, chez lui, une réalisation «pilote»** sur une problématique liée à la gestion de la ressource en eau.

Pour ce faire, **porté par la dynamique du projet collectif**, il pourra :

- s'appuyer sur **la méthodologie élaborée en commun**
- **échanger régulièrement avec ses partenaires territoriaux sur l'avancée de son propre programme de travail**, dans une logique de «*partage de bonnes pratiques*», de «*mutualisation des connaissances*»... mais aussi **de chocs inévitables et féconds entre des cultures et des approches locales nécessairement diverses.**

Quand la fameuse «*mutualisation des connaissances*» prend un aspect très concret



On voit immédiatement toute la force de ce programme transnational «*Water and Territories*».

Ces sept territoires sont très différents. Il y a peu de dénominateurs communs entre l'arrière-plan *socio-économico-juridico-naturalo-technique* de la Ville de Porto et, par exemple, celui du Département de l'Hérault.

Pourtant, ces territoires vont :

- **travailler ensemble**
- **s'enrichir de leurs divergences** face à des problématiques locales qui sont, malgré tout, assez proches
- **bénéficier de l'expérience accumulée par l'ensemble des partenaires.**

Un laboratoire à la taille XXL

Les actions à mener sont très concrètes.

Par exemple, il s'agit :

- d'expérimenter **une nouvelle méthode de recyclage des eaux usées** pour éviter le risque de pollution des cours d'eau (*programme mené par la Région de Navarre*)
- de travailler à **une meilleure récupération des eaux pluviales** (*programme mené en Gironde* [\[cliquer ici pour plus d'informations\]](#))
- de chercher à **valoriser les eaux «brutes»**, c'est-à-dire les eaux **qui ne sont pas potables** mais qui, par exemple, peuvent servir à l'arrosage des espaces verts, au nettoyage des rues, à la défense incendie, etc. (*Cette action, expérimentée dans la ville de Porto, est sans doute promise à un beau développement car, très souvent, une eau de moindre qualité suffirait pour les usages que nous en faisons. Il y a un gâchis*)



objectif d'eau potable dans quantités d'actes du quotidien).



On le voit : **nous sommes très loin d'un échange purement spéculatif entre technocrates.**

Et, à la fin du programme, les résultats seront mis en commun pour proposer les solutions ayant démontré leur intérêt aux autres territoires européens rencontrant des problématiques identiques... par exemple en Bulgarie, à Chypre, à Malte, en Estonie, en Lettonie...

Autant de futures réalisations qui, s'appuyant sur des démarches ayant prouvé leur efficacité, pourront bénéficier de financements européens.

La Gironde en première ligne



Le Département de la Gironde joue un rôle essentiel dans *Water and Territories* puisque, parmi les 7 territoires, **c'est lui qui a été retenu pour coordonner l'ensemble du programme.**

A ce titre, le Conseil Général doit donc assurer :

- l'**animation** auprès des différents partenaires,
- la **coordination administrative et financière** de la globalité des actions menées,
- la **gestion des marchés** liés à l'avancement du projet,
- l'**information des instances européennes** sur l'avancée de ce travail d'expérimentation, etc.

Et tout ceci se passe dans les locaux de notre «*Direction de l'Aménagement du Territoire*» (DGAD), quelque part dans les étages de la Tour Cristal de Mériadeck.

Pour une meilleure lisibilité du programme auprès du plus grand nombre, **un site a également été mis en place...** avec le soutien de la «*Direction du Système d'Information*».

[cliquer ici pour ouvrir le site <http://www.waterandterritories.eu>]
(et on notera l'extension en ".eu" de ce site européen bâti par notre Institution).





Dans l'esprit de «développement durable» des programmes européens Fidèles à l'esprit des programmes européens, les travaux menés doivent viser à dégager des **solutions globales**, évitant une **approche exclusivement technique** dont les conséquences à long terme sur l'environnement peuvent être négatives.

Les stratégies envisagées doivent également prendre en compte **les impacts socio-économiques sur le territoire concerné** dans le respect des grands principes du Développement durable.

L'Union Européenne accorde un intérêt tout particulier à ce programme : il le finance à **hauteur de 75 %**.

[>> Cliquer ici pour retrouver notre cycle d'articles consacrés à l'action de l'Europe en Gironde](#)

Contact

Publié par : Com Interne

:

www.fenixdirecto.com
 Y además... Seguro del conductor
 Todo Riesgo desde 300€
 Fenix Directo



Identificarse Registrarse Poner anuncio gratis Añadir empresa gratis Ed. Electrónicas Suscribirse a revista Tienda Siguenos en

Interempresas > Industria del agua > Artículos y noticias > Noticias > España, Francia y Portugal en las IV Jornadas de 'Water and Territories' - 12/05/2011

Recomendar Registrarse para ver qué recomiendan tus amigos.

TÉCNICA Y GESTIÓN DEL AGUA

Feria Virtual
Equipos de bombeo, conducción y depósitos
Equipos de análisis y control
Equipos para tratamiento del agua
Aguas residuales
Equipos y elementos de riego
Equipamiento para piscinas y spas
Ingenierías y servicios
Efectuar MultiConsulta
Productos
Fichas de producto
Directorio
Por empresas
Por marcas
Por productos
Información del sector
Noticias
Actualidad empresarial
Artículos y reportajes
Entrevistas
Opinión
Calendario Ferias
Asociaciones y entidades
Revistas digitales
Interempresas Agua
Enlaces

España, Francia y Portugal en las IV Jornadas de 'Water and Territories'

12 de mayo de 2011

Siete regionales de España, Francia y Portugal participan en la capital navarra en las cuartas jornadas del proyecto comunitario 'Water and Territories' (WAT), que pretende diseñar nuevas estrategias que mejoren el uso y la gestión del agua.

Responsables institucionales y técnicos de las regiones implicadas (Gobierno de Navarra, Junta de Andalucía, Diputación de Cáceres, consejos generales de Hérault y Gironde, entidad pública Epidor y Cámara Municipal de Oporto) evaluarán durante tres días las distintas estrategias y su relación con la ordenación del territorio a partir de los estudios realizados en sus respectivas cuencas hidrográficas, que han sido elegidas por la UE como "pilotos".

Cada socio de la iniciativa "Agua y Territorios" ha elegido un tema de estudio que analiza en su cuenca, por lo que el uso y la gestión del agua se enfoca así desde perspectivas diversas, lo que permitirá disponer de un panel de experiencias y de posibles soluciones también amplio.

Los temas de estudio y ensayo van desde la recuperación del agua de lluvia, la reutilización del agua depurada, la eficiencia en el consumo doméstico y agrario, el caudal ecológico y la optimización de la depuración de aguas residuales, la recuperación de humedales, o el adecuado aprovechamiento de acuíferos y aguas subterráneas.

El próximo encuentro de los miembros del WAT será en Bordeaux en el mes de octubre y allí, una vez concluidos los trabajos, se pondrán en común los resultados y se generarán las conclusiones que permitan repetir las experiencias de éxito en cualquier territorio de la Unión Europea o fuera de ella.

En Navarra, las sociedades públicas Nilsa y Nanaminsa desarrollan tres estudios técnicos enfocados al diagnóstico y las propuestas de decisiones para alcanzar el "buen estado ecológico", tal como establece la Directiva Marco del Agua en el cauce del río Arga tras su paso por la Comarca de Pamplona.

Los estudios se han contratado con la Universidad de Cantabria y en su seguimiento participa, igualmente, la Mancomunidad de la Comarca de Pamplona, dada la incidencia que la depuradora de Arazuri supone en dicho análisis.

El presupuesto del proyecto navarro es de 339.690 euros, de los que un 75% se financia con fondos Feder y el otro 25% por Nilsa, principalmente, y por Namainsa.

Noticias

- 13/05/2011 • El secretario General de Innovación participa en un Almuerzo Tecnológico con centros tecnológicos de varias CC AA
- 13/05/2011 • Repsol aumenta su beneficio neto hasta alcanzar los 765 millones de euros
- 12/05/2011 • España, Francia y Portugal en las IV Jornadas de 'Water and Territories'
- 12/05/2011 • Inaugurado en Madrid el Congreso 'Agricultura, Agua y Energía'
- 12/05/2011 • La gran banca obtiene un 8% menos de beneficio y augura más pérdidas en lo que queda de año
- 12/05/2011 • El Ministerio de Industria, Turismo y Comercio niega una subida del impuesto de matriculación con la futura ley de eficiencia energética





Noticias de prensa

España, Francia y Portugal buscan mejorar el uso y gestión del agua

12-05-2011 (EFE)

EFE

Siete regionales de España, Francia y Portugal participan en la capital navarra en las cuartas jornadas del proyecto comunitario "Water and Territories" (WAT), que pretende diseñar nuevas estrategias que mejoren el uso y la gestión del agua.

Responsables institucionales y técnicos de las regiones implicadas (Gobierno de Navarra, Junta de Andalucía, Diputación de Cáceres, consejos generales de Hérault y Gironde, entidad pública Epidor y Cámara Municipal de Oporto) evaluarán durante tres días las distintas estrategias y su relación con la ordenación del territorio a partir de los estudios realizados en sus respectivas cuencas hidrográficas, que han sido elegidas por la UE como "pilotos".

Cada socio de la iniciativa "Agua y Territorios" ha elegido un tema de estudio que analiza en su cuenca, por lo que el uso y la gestión del agua se enfoca así desde perspectivas diversas, lo que permitirá disponer de un panel de experiencias y de posibles soluciones también amplio.

Los temas de estudio y ensayo van desde la recuperación del agua de lluvia, la reutilización del agua depurada, la eficiencia en el consumo doméstico y agrario, el caudal ecológico y la optimización de la depuración de aguas residuales, la recuperación de humedales, o el adecuado aprovechamiento de acuíferos y aguas subterráneas.

El próximo encuentro de los miembros del WAT será en Burdeos en el mes de octubre y allí, una vez concluidos los trabajos, se pondrán en común los resultados y se generarán las conclusiones que permitan repetir las experiencias de éxito en cualquier territorio de la Unión Europea o fuera de ella.

En Navarra, las sociedades públicas NILSA y NAMAINSA desarrollan tres estudios técnicos enfocados al diagnóstico y las propuestas de decisiones para alcanzar el "buen estado ecológico", tal como establece la Directiva Marco del Agua en el cauce del río Arga tras su paso por la Comarca de Pamplona.

Los estudios se han contratado con la Universidad de Cantabria y en su seguimiento participa, igualmente, la Mancomunidad de la Comarca de Pamplona, dada la incidencia que la depuradora de Arazuri supone en dicho análisis.

El presupuesto del proyecto navarro es de 339.690 euros, de los que un 75% se financia con fondos FEDER y el otro 25% por Nilsa, principalmente, y por NAMAINSA.

En la apertura de las jornadas, la consejera de Ordenación del Territorio, Amelia Salanueva, ha destacado que el debate en torno al óptimo aprovechamiento del agua, junto con el modelo de fuentes energéticas, son los dos pilares fundamentales de la reflexión en torno a la sostenibilidad.

"No en vano se ha calificado al agua como el petróleo del siglo XXI", ha dicho, y por ello ha valorado que el proyecto "Water and Territories" (WAT) busque poner en común conocimientos y experiencias en materia de gestión sostenible de los recursos hídricos.

El objetivo, ha resaltado, es desarrollar soluciones estratégicas para esta mejor gestión que tengan en cuenta los aspectos técnicos, las restricciones e impactos socioeconómicos, así como el contexto institucional y reglamentario de cada país, para integrarlos de esta forma en los programas de ordenación y desarrollo de los territorios implicados.

En el caso de la Comunidad Foral, Salanueva ha apuntado que la participación en este proyecto servirá para profundizar en nuevas medidas que complementen lo ya realizado con el Plan Director de Saneamiento de Ríos, que ha supuesto una inversión de 250 millones de euros para dotar de sistemas de saneamiento y depuración biológica de agua residuales al 97 por ciento de la población.

 imprimir

HIDROBOLETÍN FENTAP

Viernes, 13 de mayo de 2011 - Año VI - Edición 1244 - www.fentap.org.pe

La FENTAP informa:

- FENTAP expresa solidaridad con César Lévano, Jaime Cruces y Diario "La Primera"
- ¡Triunfo de la CGTP a favor de Miles de trabajadores! Congreso de la República aprueba unánimemente Ley de Seguridad y Salud en el Trabajo
- México: Gestiona la creación del Fondo Revolvante de Agua
- En Veracruz: Operan 22 plantas de tratamiento del SAS al 85 por ciento
- España, Francia y Portugal buscan mejorar el uso y gestión del agua
- Ecuador. Ceniza del Tungurahua afecta a fuentes de agua
- Teología de la Resistencia frente a la Minería

España, Francia y Portugal buscan mejorar el uso y gestión del agua

<http://www.abc.es> - 11-05-2011.- Siete regionales de España, Francia y Portugal participan en la capital navarra en las cuartas jornadas del proyecto comunitario "Water and Territories" (WAT), que pretende diseñar nuevas estrategias que mejoren el uso y la gestión del agua.

Responsables institucionales y técnicos de las regiones implicadas (Gobierno de Navarra, Junta de Andalucía, Diputación de Cáceres, consejos generales de Hérault y Gironde, entidad pública Epidor y Cámara Municipal de Oporto) evaluarán durante tres días las distintas estrategias y su relación con la ordenación del territorio a partir de los estudios realizados en sus respectivas cuencas hidrográficas, que han sido elegidas por la UE como "pilotos".

Cada socio de la iniciativa "Agua y Territorios" ha elegido un tema de estudio que analiza en su cuenca, por lo que el uso y la gestión del agua se enfoca así desde perspectivas diversas, lo que permitirá disponer de un panel de experiencias y de posibles soluciones también amplio.

Los temas de estudio y ensayo van desde la recuperación del agua de lluvia, la reutilización del agua depurada, la eficiencia en el consumo doméstico y agrario, el caudal ecológico y la optimización de la depuración de aguas residuales, la recuperación de humedales, o el adecuado aprovechamiento de acuíferos y aguas subterráneas.

El próximo encuentro de los miembros del WAT será en Burdeos en el mes de octubre y allí, una vez concluidos los trabajos, se pondrán en común los resultados y se generarán las conclusiones que permitan repetir las experiencias de éxito en cualquier territorio de la Unión Europea o fuera de ella.

En Navarra, las sociedades públicas NILSA y NAMAINSA desarrollan tres estudios técnicos enfocados al diagnóstico y las propuestas de decisiones para alcanzar el "buen estado ecológico", tal como establece la Directiva Marco del Agua en el cauce del río Arga tras su paso por la Comarca de Pamplona.

Los estudios se han contratado con la Universidad de Cantabria y en su seguimiento participa, igualmente, la Mancomunidad de la Comarca de Pamplona, dada la incidencia que la depuradora de Arazuri supone en dicho análisis.

El presupuesto del proyecto navarro es de 339.690 euros, de los que un 75% se financia con fondos FEDER y el otro 25% por Nilsa, principalmente, y por NAMAINSA.

En la apertura de las jornadas, la consejera de Ordenación del Territorio, Amelia Salanueva, ha destacado que el debate en torno al óptimo aprovechamiento del agua, junto con el modelo de fuentes energéticas, son los dos pilares fundamentales de la reflexión en torno a la sostenibilidad.

"No en vano se ha calificado al agua como el petróleo del siglo XXI", ha dicho, y por ello ha valorado que el proyecto "Water and Territories" (WAT) busque poner en común conocimientos y experiencias en materia de gestión sostenible de los recursos hídricos.

El objetivo, ha resaltado, es desarrollar soluciones estratégicas para esta mejor gestión que tengan en cuenta los aspectos técnicos, las restricciones e impactos socioeconómicos, así como el contexto institucional y reglamentario de cada país, para integrarlos de esta forma en los programas de ordenación y desarrollo de los territorios implicados.

En el caso de la Comunidad Foral, Salanueva ha apuntado que la participación en este proyecto servirá para profundizar en nuevas medidas que complementen lo ya realizado con el Plan Director de Saneamiento de Ríos, que ha supuesto una inversión de 250 millones de euros para dotar de sistemas de saneamiento y depuración biológica de agua residuales al 97 por ciento de la población.

► Les actualités



Nouvelles avancées pour le Projet Water and Territories

Le projet Water and Territories, sur la mutualisation des connaissances en matière de gestion de la ressource en eau, confirme ses avancées lors d'une 4ème rencontre de l'ensemble des partenaires européens, en Espagne.

Cette nouvelle rencontre des 11, 12 et 13 mai a été organisée à Pampelune par nos partenaires de la Navarre (NILSA, NAMAINSA et le Gouvernement de la Navarre). Ce déplacement a permis de découvrir, entre autre, **la station de traitement tertiaire expérimentale financée par WAT** dans la station d'épuration (STEP) de la ville et de proposer **la réalisation, dans un premier temps, de 7 arbres de décision, un par cas d'étude.**

Une station d'épuration pilote innovante

La particularité de cette station d'épuration expérimentale est d'obtenir de l'eau de très haute qualité à partir des eaux usées de la **STEP d'Arazuri** (STEP de la ville de Pampelune). Le traitement avancé choisi permet d'éliminer les nutriments et utilise un **procédé de désinfection à partir de membranes d'ultrafiltration avec une capacité d'épuration plus importante qu'un système conventionnel** (sewer mining).

La supervision et le contrôle sont automatiques, ils sont surtout focalisés sur **l'optimisation des processus de filtration et d'aération**. Il est d'ailleurs possible de connaître l'état de la station pilote en temps réel à partir d'un site dédié.



L'aboutissement d'un travail commun



A l'occasion de ces trois jours, les partenaires ont pu, dans de très bonnes conditions de travail, échanger sur les premiers résultats des stratégies de gestion de la ressource en eau expérimentées sur les **7 sites pilotes** (cf la note de presse détaillée). Ensemble, ils ont fixé le mode opératoire pour un échange efficace de bonnes pratiques : chacun sur sa problématique devra créer un arbre de décision qui permettra à la fois d'identifier les étapes de l'expérimentation ainsi que les bonnes pratiques et de prendre en compte la **démarche méthodologique pluridisciplinaire** (technique, socio-économique, réglementaire et critères du développement durable).

Un travail d'analyse et de préconisations sera conduit dans les mois qui viennent. Il s'appuiera sur les 7 arbres de décision qui seront, à terme, fondus pour n'en faire plus qu'un. Cet **arbre unique**

constituera un vrai **outil d'aide à la décision pour les collectivités territoriales** à la recherche de la stratégie de gestion de la ressource en eau la plus adaptée à leurs caractéristiques locales.

Ce travail commun est, d'ores et déjà, un beau succès et la **prochaine rencontre de clôture**, prévue pour la fin de l'année, aura pour cadre la ville de Bordeaux.



Une petite [note de presse](#) vous permet de refaire un point sur le projet WAT et d'obtenir des informations plus détaillées sur le déroulement de ces trois jours.

► **Contact :**

Direction de l'Aménagement du Territoire, Bureau de la Ressource en Eau

Arancha Simo, Responsable du projet WAT

Tel : 05 56 99 33 33 - poste 5104

WEBMASTER-WAT@cq33.fr



El Proyecto WAT del Valle del Jerte participa en Pamplona.

Navarra participa junto con otras seis regiones europeas en la elaboración de estrategias para la mejora del uso y gestión del agua.

Los responsables institucionales y técnicos de las regiones de: Consejo Gnl Herault, Consejo Gnl Gironde (Burdeos), Epidor(Lizonne), Gobierno de Navarra (Arga), Junta de Andalucía (Guadalete), Diputación de Cáceres(Valle del Jerte) y Cámara Municipal de Oporto(Poco das Patas) se reúnen en Pamplona durante los días 11, 12 y 13 de mayo, para evaluar las distintas estrategias para la mejora del uso y la gestión del agua y su relación con la ordenación del territorio, a partir de los estudios realizados en sus respectivas cuencas hidrográficas, elegidas como "pilotos".

<http://dl.dropbox.com/u/5394345/NOTA%20DE%20PRENSA.PAMPLONA.pdf>



El Proyecto Water and Territories (WAT) celebra una campaña de sensibilización: “CONSUMO DE AGUA RESPONSABLE” en colegios del Valle del Jerte.

Los días 15 y 16 de Junio, se ha celebrado en el Colegio Rural Agrupado (C.R.A) “Riscos de Villavieja” una campaña de educación ambiental dirigida a alumnos y profesores, centrada en el consumo y ahorro de agua.

El Proyecto WAT, financiado por fondos FEDER y la Diputación de Cáceres, trabaja en la cuenca del río Jerte sobre la mejora en la gestión del agua y la sensibilización en el medio rural. Una de las actuaciones que engloba el Proyecto WAT en el Valle del Jerte ha sido la celebración de una campaña de sensibilización dirigida a alumnos y docentes, en el CRA “Riscos de Villavieja”, cuyos centros se distribuyen por los municipios de Casas del Castañar, Cabrero, Valdañillas y Barrado.

En líneas generales, esta campaña ha potenciado el ahorro de agua, desde su empleo más básico, así como la información hacia un público infantil, del que se espera un comportamiento responsable con el recurso agua, ya que son los herederos del Planeta.

Hay que destacar la colaboración del CRA “Riscos de Villavieja” con la Diputación de Cáceres y la agilidad con la que han respondido, así como la asistencia a estas charlas, por parte de los alumnos y de los profesores.

Los temas desarrollados versaron en: el ciclo integral del agua, para qué sirve el agua, los animales acuáticos, la importancia de ahorrar agua y métodos para llevarlo a efecto, qué es una depuradora y su proceso básico. De manera adyacente se conectó con otros temas como las energías renovables o el cambio climático. Para todo ello y a fin de hacer más amena la exposición, una gota parlante “Clarita” ayudó a la motivación de alumnos y profesores sobre la importancia intrínseca del agua, de su ahorro y de su preservación en buenas condiciones. Al contrario de parecer un tema arduo para ellos, por ser las edades de los niños comprendidas entre los 3 y 12 años, hubo una gran participación por parte de todos ellos y tuvieron un comportamiento ejemplar.

Al finalizar las charlas se repartieron, a modo de regalo, kits de ahorro de agua y un decálogo de buenas prácticas para el empleo de agua en los usos cotidianos.

Entidades participantes: Junta de Extremadura(Consejería de Educación, Ciencia y Tecnología), Organismo Autónomo de la Diputación de Cáceres, Consorcio de Medioambiente de la Diputación de Cáceres (MEDIO XXI) e Invenio Consultores.

<http://dl.dropbox.com/u/5394345/DSCN0801.JPG>



JUNIO 2011

innovación | 13

LA COMUNIDAD FORAL, COMO REGIÓN QUE MÁS INVIRTIÓ EN I+D+I, ORGANIZÓ DURANTE EL PASADO TRIMESTRE MULTITUD DE ACTOS, EVENTOS, JORNADAS, CONGRESOS Y ENCUENTROS DONDE GENERAR NEXOS DE UNIÓN PARA POTENCIAR LA INNOVACIÓN EN LA COMUNIDAD Y

CONVERTIR ASÍ A SU SOCIEDAD EN UN REFERENTE A NIVEL NACIONAL E INTERNACIONAL. ASÍ, LA INNOVACIÓN SIGUE SIENDO LA CLAVE NAVARRA PARA MANTENER LA ECONOMÍA EN ALZA Y PELEAR POR EL ESTADO DEL BIENESTAR

MICRORREDES EN CENER



Cita. A través de una jornada en Sangüesa, el Cener ofreció las directrices sobre el programa europeo Optimagríd, del que Cener es socio y que durante un período de dos años va a estudiar sistemas de control inteligentes de la energía que permitan la gestión en tiempo real de una microred de distribución de energía eléctrica, aplicada a un área industrial.

MARCAS Y CONSUMIDORES



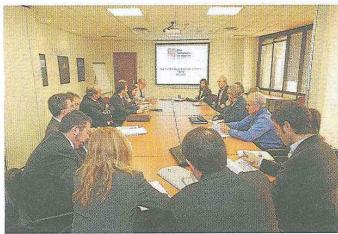
Foro. Hoy es Marketing, foro organizado por la Escuela Superior de Negocios de Navarra (ESIC) reunió a cientos de personas en Baluarte para ahondar en las nuevas técnicas de promoción de marcas que existen actualmente. De la mano de Javier Rovira, los asistentes pudieron comprobar los cambios que se están produciendo.

NUEVAS LÍNEAS DE TRABAJO EN 2011 EN ATANA



Renovación. Atana se reunió el 1 de junio para presentar y aprobar las cuentas de 2010 y los presupuestos para 2011, se eligió al nuevo presidente y a los nuevos miembros de la junta directiva de la asociación. La nueva junta expresó su intención de seguir trabajando para y por el desarrollo de las empresas asociadas y el impulso del sector TIC.

IV PLAN TECNOLÓGICO



Análisis. Trece centros tecnológicos y universidades de Navarra - AIN, Cemitec, Cener, CNTA, Citean, Fidená, Fidima, Evena, ITGG, ITGA, Universidad de Navarra, CIMa e IDAB-Universidad Pública de Navarra- han conocido el borrador del IV Plan Tecnológico para el periodo 2012-2015, redactado por el departamento de Innovación, Empresa y Empleo y Anain.

TECNOLOGÍA RFID



Transporte. La consejera en funciones de Obras Públicas, Laura Alba, dirigió una jornada sobre tecnología RFID (Radio Frequency Identification) y su aplicación en la empresa. Se trata de una tecnología de identificación automática similar al código de barras, pero que usa ondas de radio para capturar los datos electrónicos de una etiqueta.

AUTOBÚS ELÉCTRICO



Llegada a Pamplona. El primer autobús íntegramente alimentado por medio de energía eléctrica, fabricado en Pekín, por un acuerdo suscrito por Incesa, Foton y el Gobierno de Navarra, ha hecho recientemente su llegada a Pamplona. Fue adquirido por Unitec, de Tafalla, donde se instalará la planta de fabricación de autobuses eléctricos.

MEDIO AMBIENTE



Proyecto. Amelia Salanueva, consejera de Administración Local en funciones, inauguró en mayo las IV Jornadas del Proyecto comunitario Wat (Water and Territories, Agua y Territorios), en el que participa Navarra junto con otras seis regiones de España, Francia y Portugal.

PRIMER CURSO EXPERTO EN 'COACHING'



Nuevos titulados. Un total de 14 directivos, gerentes, técnicos de formación, consultores y managers, obtuvieron en mayo la acreditación de coach profesional tras haber realizado el primer curso en Navarra de coaching, organizado por AIN.

CERTIFICACIÓN EN PROYECTOS



Acreditación. Una veintena de profesionales recogen en la Asociación de la Industria Navarra (AIN) el certificado Project Management Professional (PMP), el más importante del mundo en gestión de proyectos, tras haber finalizado un curso al respecto.

AUTOMATIC HYDROGEOMORPHOLOGIC UNITS (HGMU) MAPPING AT WATERSHED SCALE FROM LIDAR DATA : TOWARD A FUNCTIONAL ASSESSMENT OF WETLANDS

Rapinel S.¹, Thomas A.¹, Hubert-Moy L.¹, Clément B.², Dufour S.¹, Cudennec C.³

¹COSTEL UMR CNRS 8664 LETG, Université Rennes 2, Rennes, France - sebastien.rapinel@univ-rennes2.fr
²ECOBIO UMR 8653 CNRS, Université Rennes 1, Rennes, France
³INRA-SAS UMR 1088, Agrocampus Ouest, Rennes, France

1. Introduction



Figure 1. Degraded wetland on the Lizonne watershed

Wetlands are now recognised as environmentally, socially and economically valuable territories, but remain subjected to high anthropic pressures dominated by agricultural and urban expansion (Fig.1). In Europe, FAPs (Functional Assessment Procedures) have been recently developed to assess the impacts of management alternatives on wetland functions. The first step of this approach consists in identifying all uniform functioning areas called HydroGeoMorphic Units (HGMU), based on observations of hydrological and geomorphologic features and associated processes (Fig.2).

This study aimed to automatically map HGMUs from LiDAR data at watershed scale.

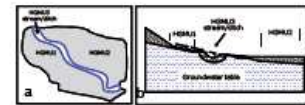


Figure 2. Hydrological boundaries : (a) stream/ditch ; (b) cross-section (stream/ditches may separate areas with different foundation or groundwater regimes) (adapted from Matby et al., 2009)

2. Methodology

2.1. Study site

This study was conducted on the Lizonne watershed located in the south-west of France (Fig.3). This watershed covers an area of 650 Km² and is affected by wetland degradation mainly caused by pressure from agriculture that leads to decline in the water tables. Three test areas of 2.5 km² were chosen in order to validate the HGMU maps.

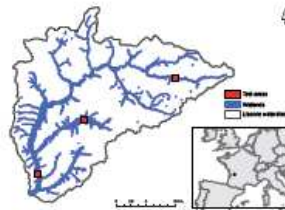


Figure 3. Location of the study site

2.2. DTM generation

A very detailed (0.5m cell size) Digital Terrain Model (DTM) was derived from LiDAR data using a nearest neighbor interpolation.

2.3. Automatic HGMU's extraction with an object-oriented approach

HGMUs were automatically extracted from the DTM applying two methods based on an object-oriented approach (Fig.4):

- a line extraction filter for linear HGMUs
- a contrast filter segmentation for areal HGMUs

Linear HGMUs were classified based on shape criteria (width and depth) to identify channels, evacuation ditches, flow ditches and drainage ditches. Areal HGMUs were classified based on the difference in mean elevation between an object and its neighbours to identify foot-slopes, elevated, depressional and intermediate areas.

Classifications were validated on the test areas with the reference maps derived from ground measures and photo-interpretation of the DTM. Finally, maps of linear and areal HGMUs were corrected by photo-interpretation and combined into a final watershed HGMUs map.

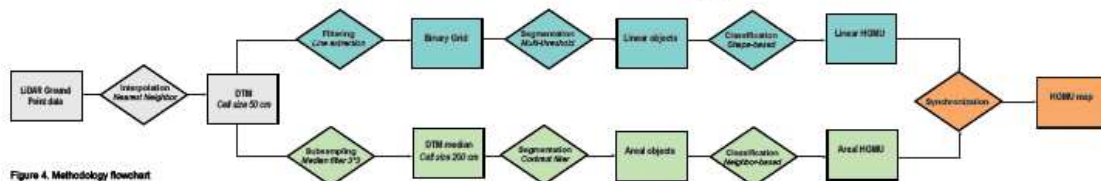


Figure 4. Methodology flowchart

3. Results

3.1. DTM accuracy

Results (Fig.5) show that LiDAR DTM profiles is highly correlated with ground truth measurements, even in wooded areas (RMSE = 7.4 cm). DTM underestimates ditches' depth because of water and dense vegetation.

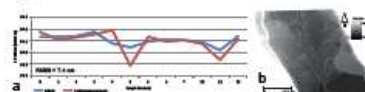


Figure 5. DTM generation : (a) field cross-section from ground measurements (red) and DTM (blue) ; (b) DTM derived from LiDAR ground points

3.2. HGMU mapping

Despite the high presence of shrub cover, 46 % of the total length of linear HGMUs is well detected (Fig.6) with a quite low over-detection (less than 15% of linear HGMU's length).

Under-detection is mainly observed on the small ditches and seems to be linked to foot-slope context. Approximately 85 % of linear HGMUs objects were at least partially ($\geq 10\%$) detected. Flow and drainage ditches are more difficult to detect because they are less deep and wide. The areal HGMUs are

identified with a very good precision, 86% of them being well classified.

The final HGMU map contains over than 5000 areal HGMU's and 1 000 km of linear HGMU (Fig.7).

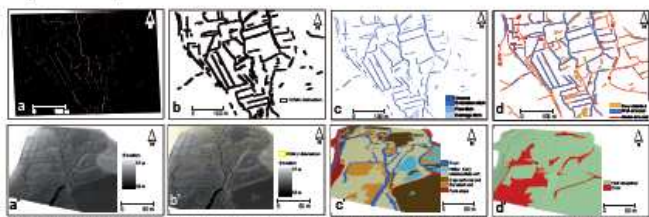


Figure 6. : Linear HGMUs mapping (First line) : (a) filtered line extraction grid ; (b) segmented objects ; (c) classified HGMUs ; (d) validation map. Areal HGMUs mapping (Second line) : (e) filtered DTM ; (f) segmented objects ; (g) classified HGMUs ; (h) validation map.

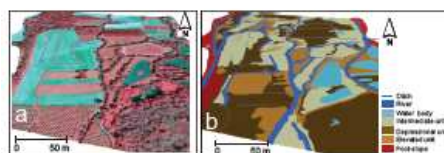


Figure 7. Subset of final map : (a) Infrared orthophotography ; (b) HGMU map

4. Conclusion

The method developed in this study, based on an object-oriented analysis of LiDAR data, was successfully applied on a watershed of 650 km² and provided a fine scale HGMU map.

A huge amount of 3D data was synthesized into a

map-based information system corresponding to the first step of FAPs. Our results will serve to provide an integrated evaluation of wetland functions in order to build scenarios and strategies to prevent low flows.

Reference:
 E. Matby, Ed., "Functional Assessment of Wetlands: Towards Evaluation of Ecosystem Services", Woodhead Publishing, Cambridge, 2009.



Deposición y Realización

La diferencia entre el importe de los depósitos y el importe de las emisiones de deuda...

El resultado de la operación de depósitos y emisiones de deuda...

El importe de los depósitos y el importe de las emisiones de deuda...

El importe de los depósitos y el importe de las emisiones de deuda...

El importe de los depósitos y el importe de las emisiones de deuda...

El importe de los depósitos y el importe de las emisiones de deuda...

El importe de los depósitos y el importe de las emisiones de deuda...

El importe de los depósitos y el importe de las emisiones de deuda...

El importe de los depósitos y el importe de las emisiones de deuda...

El importe de los depósitos y el importe de las emisiones de deuda...

El importe de los depósitos y el importe de las emisiones de deuda...

El importe de los depósitos y el importe de las emisiones de deuda...

Tabla 1. Cuentas anuales de los Estados miembros (2008)

Table with 4 columns: País, PIB, PIB per cápita, PIB per cápita (PPP). Rows include España, Francia, Alemania, Italia, Portugal, Irlanda.

El importe de los depósitos y el importe de las emisiones de deuda...

El importe de los depósitos y el importe de las emisiones de deuda...

El importe de los depósitos y el importe de las emisiones de deuda...

El importe de los depósitos y el importe de las emisiones de deuda...

El importe de los depósitos y el importe de las emisiones de deuda...

El importe de los depósitos y el importe de las emisiones de deuda...

El importe de los depósitos y el importe de las emisiones de deuda...

El importe de los depósitos y el importe de las emisiones de deuda...

El importe de los depósitos y el importe de las emisiones de deuda...

Tabla 1. Cuentas anuales de los Estados miembros (2008)

Table with 4 columns: País, PIB, PIB per cápita, PIB per cápita (PPP). Rows include España, Francia, Alemania, Italia, Portugal, Irlanda.

El importe de los depósitos y el importe de las emisiones de deuda...

El importe de los depósitos y el importe de las emisiones de deuda...

El importe de los depósitos y el importe de las emisiones de deuda...

El importe de los depósitos y el importe de las emisiones de deuda...



Communiqué de presse



Dans le cadre du projet européen WATER AND TERRITOIRES qui s'insère dans le programme européen de coopération territoriale de l'espace Sud Ouest européen (SUDOE) le séminaire de clôture se tiendra ces 28,29 et 30 novembre prochain à Bordeaux.

Le projet Water and Territoires (WAT) porté par le Conseil Général a été retenu dans le cadre d'un appel à projets européen. Ce projet avait pour objectif de répondre à la nécessité de mutualisation des connaissances en matière de gestion durable de la ressource en eau. 8 collectivités réparties sur les 3 pays de la zone Sud-Ouest Européen (France, Espagne et Portugal) ont ainsi depuis 2009, développé des expériences pilotes sur 7 bassins versants différents.

En Gironde, le projet WAT s'est traduit par une étude sur la Vallée de la Pimpine qui se trouve à 20 km au sud est de Bordeaux. La Pimpine, affluent rive droite de la Garonne, a une longueur de 18 km. Son bassin versant, composé de 10 communes, couvre une superficie de 52 km². Le territoire est situé dans la zone centre du SAGE "Nappes profondes de la Gironde", zone dite déficitaire en terme de ressource souterraine.

Le projet WAT a permis de réaliser une étude sur la pertinence de la récupération d'eau de pluie sur ce bassin versant pour tous types d'usages, de son impact sur la ressource en eau et sa relation avec l'aménagement du territoire.

Le projet WAT a également permis de réaliser une exposition avec l'objectif de sensibiliser au grand public sur la récupération des eaux de pluies. Cette exposition est en place depuis le 21 Octobre jusqu'au début décembre sur les communes du bassin versant de la Pimpine. Cette exposition explique les objectifs, études, impacts et résultats obtenus dans le cadre du projet.



La Diputación de Cáceres participa en la clausura del proyecto WAT que mejorará la gestión del agua en la Provincia martes, 29 de noviembre de 2011

El vicepresidente de la Diputación cacereña, Saturnino López, participa en Burdeos (Francia) en la clausura del proyecto WAT “Agua y Territorios”



Clausura del proyecto WAT en Burdeos

29/11/2011-. El Vicepresidente de la Diputación de Cáceres, Saturnino López ha participado este martes en la clausura del proyecto WAT “Agua y Territorios” en Burdeos (Francia). López ha resaltado en su intervención que “Desde el Consorcio Medio XXI daremos difusión de todos los resultados que se han producido en el proyecto WAT integrándolos en la propia gestión y apoyaremos la continuidad de esta iniciativa en el futuro porque tiene una gran importancia estratégica para nuestra provincia”

El proyecto WAT nació en 2009 a partir de la necesidad de mutualizar los conocimientos y experiencias en materia de gestión sostenible de los recursos hídricos, especialmente el reciclaje del agua usada y el agua de lluvia. Durante los últimos 30 meses se han identificado soluciones estratégicas para gestión integral del agua en la zona del suroeste europeo, aunando las herramientas y los actores de la ordenación del territorio.

El trabajo de campo se ha desarrollado a través del análisis de las experiencias registradas en 7 cuencas hidrográficas representativas de sus territorios con el objeto de, poder transferir posteriormente las soluciones más eficaces en la gestión de recursos hídricos a otras cuencas en Europa.

En la **provincia de Cáceres** el proyecto ha analizado **la cuenca del Jerte, desarrollando en sus municipios varias actividades como la realización de un estudio sobre la optimización y demanda de agua en Cabrero y Jerte**, la actualización de la Ordenanza fiscal del agua, varias campañas de sensibilización o la instalación de infraestructuras para el control de consumo y de fugas de agua.

Entre las conclusiones del proyecto, cabe destacar la necesidad de infundir la idea de que la gestión del agua no es únicamente un objetivo “ecologista” ya que se trata de un recurso vital para el desarrollo y conservación de los territorios. Los análisis económicos llevados a cabo en el proyecto WAT muestran la necesidad de realizar cuantiosas inversiones y la dificultad para distribuir dicha inversión de forma equitativa entre el conjunto de la sociedad. Los impactos económicos y sociales seguirán creciendo si no se anticipan los problemas.

Las numerosas modalidades señaladas para el ahorro y gestión eficientes han sido recogidas en una base de datos a disposición de los socios y serán aplicadas en la provincia de Cáceres en función de las características precisas de cada territorio.



Le projet Wat: une nouvelle politique de l'eau dans le sud européen

Deux années d'études et d'expérimentation vont aboutir à la rédaction d'un Livre blanc



Ph Paysud

"Nous voulons ensemble contribuer à la construction d'une politique de l'eau durable qui réponde aux besoins des territoires comme aux besoins des usagers d'aujourd'hui en pensant à ceux de demain, ce dans le respect de la ressource en tant que telle..." Cette phrase d'Alain Renard, vice-président du conseil général de la Gironde, qui accueillait, à Bordeaux, les acteurs de *"Water and territories"* souligne bien le caractère ambitieux de l'entreprise. Celle-ci, initiée par la politique environnementale de l'UE, est un projet européen de coopération transnationale qui concerne les zones sensibles de l'Europe en matière de ressources en eau, et qui est financé à 75% par des fonds communautaires, et à 25% par les partenaires. Ceux-ci sont le Grand sud de la France, l'Espagne, et le Portugal, et pour ce qui concerne notre pays, les départements de la Gironde, de l'Hérault, et la structure EPIDOR pour la Dordogne.

Terrains de 500m² ? - L'opération, lancée en 2009, en est à ses conclusions avec l'élaboration d'un *"Livre Vert"* qui rassemble les études effectuées. Il sera suivi d'un *"Livre Blanc"* qui réunira les propositions issues de ce *"projet Wat"*. Parmi les critères pris en compte par la partie diagnostic: revenu des usagers de l'eau, style d'habitations, résidences secondaires avec piscine, surface des parcelles.... Il en ressort que les consommations en eau varient beaucoup selon la catégorie, en particulier avec les surfaces de terrain. Ce qui a conduit Monique Pétard, vice-présidente du conseil général de l'Hérault, à souligner que les suggestions de Wat soient examinées en concertation dans les structures se rapportant à l'urbanisme et à la gestion de l'eau (PLU, SAGE, etc). Selon elle, on se dirige vers la *"densification de l'habitat"* et la surface de construction maximale devrait être limitée à 500m². *"Ce qui ne va pas dans le sens des souhaits des Héraultais qui rêvent d'espace et de piscine!"*

Pimpine: récupération des eaux de pluie



Localisation et principe du projet Pimpine

Etudes et expérimentation ont concerné l'Hérault, l'Andalousie, la région de Caceres, la ville de Porto, une partie du bassin versant de la Dordogne avec EPIDOR, et la Gironde avec une zone test autour de la rivière Pimpine, petit affluent de la rive droite de la Garonne. En Andalousie, il s'agissait de la gestion des ressources en eau en milieu rural sur une zone de près de 6 000km². L'amélioration des systèmes d'irrigation est l'une des pistes avancées. Mais une gestion plus économe de l'irrigation, constatent les techniciens, voire la limitation de celle-ci, entraînerait une *"réduction des marges difficiles à accepter par les agriculteurs"*. Une telle stratégie créerait des coûts élevés. Le programme EPIDOR vise à la préservation de zones humides lesquelles sont en forte régression. Dans le secteur de la Pimpine (Entre-deux-Mers) le programme se plaçait dans le cadre de la recherche de *solutions alternatives*. Les populations de cette partie de la Gironde sont alimentées par des pompes profondes dans l'éocène, et il s'agit de réduire ce prélèvement d'ici 2015. L'expérience porte sur l'utilisation de récupérateurs d'eau de pluie, solution réputée avoir peu d'impact sur le système hydraulique local. De tels équipements paraissent devoir être recommandés dans les nouveaux programmes de construction, et ils pourraient permettre 40% des économies d'eau nécessaires. Les eaux récupérées semblent cependant réservées aux usages extérieurs.

Lundi 28 Novembre 2011

30-10-2011..... Clausura del proyecto WAT en Burdeos



La ciudad francesa de Burdeos ha sido la sede de la reunión final del proyecto europeo Interreg-Sudoe "Water and Territories (WAT)" del 28 al 30 de noviembre.

El proyecto WAT implica a socios de 3 países de la zona SUDOE (Francia, España, Portugal) y pretende responder a la necesidad de puesta en común de los conocimientos entre diferentes actores implicados en la gestión integrada del agua, a fin de lograr una optimización de la utilización sostenible de este recurso escaso y sobre-explotado. La estrategia del partenariado se inscribe, en primer lugar, en una lógica de colaboración, basada en una toma de conciencia individual y manifestada mediante una acción

colectiva.

En el proyecto han participado 8 socios beneficiarios y 14 socios colaboradores de los tres países involucrados. Cada socio de la iniciativa "Agua y Territorios" ha elegido un tema de estudio que analiza en su cuenca, por lo que el uso y la gestión del agua se enfoca así desde perspectivas diversas. Los temas de estudio y ensayo van desde la recuperación del agua de lluvia, la reutilización del agua depurada, la eficiencia en el consumo doméstico y agrario, el caudal ecológico y la optimización de la depuración de aguas residuales, la recuperación de humedales, o el adecuado aprovechamiento de acuíferos y aguas subterráneas.

Los resultados del proyecto han quedado recogidos en un Libro Blanco y un Libro Verde. En el Libro Blanco se desarrolla un plan de acción comunitaria para mejorar diferentes aspectos de la gestión integral del agua, mientras que el Libro Verde detalla y recoge el intercambio de experiencias y conocimientos en los siete casos de estudio desde los cuatro ámbitos de análisis: técnico-ambiental, institucional, socioeconómico y de sostenibilidad.

El **Grupo de Ingeniería Ambiental de la Universidad de Cantabria (GIA-UC)** ha participado como socio colaborador en una de las acciones contempladas, la evaluación de estrategias para alcanzar el buen estado ecológico en la cuenca del río Arga en Navarra. El GIA es responsable de dos estudios "Diagnóstico y estudio de alternativas al tratamiento de aguas residuales de la Comarca de Pamplona: EDAR Arazuri" y "Diseño y optimización de una planta piloto I+D de tratamiento avanzado en la EDAR de Arazuri (Comarca de Pamplona) para la mejora de la calidad del agua tratada".

[Más información sobre el proyecto WAT](#)



Projet « Water and territories » coordonné par le département de la Gironde: vers une nouvelle politique de l'eau ?



Alimentation, irrigation, utilisations ménagères, l'eau est un élément indispensable du développement d'un territoire mais aussi le garant de sa biodiversité. Mais parfois, comme on l'a vécu ce printemps, l'eau vient à manquer, spécialement dans les zones où elle est la moins abondante. Pour cette raison, le projet européen « Water and Territories » à travers une coopération transnationale efficace, a cherché depuis 2 ans à développer des solutions stratégiques globales autour de la gestion raisonnée de l'eau. Du 28 au 30 novembre à Bordeaux, le projet touche à sa fin et l'heure est au compte-rendu, et peut-être au début d'une nouvelle politique de l'eau.

Coordonné par le département de la Gironde, le projet européen « Water and Territories » (WAT) a été mis en œuvre par huit collectivités réparties sur les territoires de la France, de l'Espagne et du Portugal, dans le cadre du programme européen de coopération territoriale de l'espace Sud Ouest Européen ([voir Aqui!](#)). Durant deux ans, les huit collectivités ont développé des expériences pilotes de gestion raisonnée de l'eau sur sept bassins versants différents, dont en Gironde, le Bassin de la Pimpine. Afin de parvenir à une gestion raisonnée de l'eau, les équipes du projet ont tenté d'agir soit sur la régulation de la demande, via le concept d'économies d'eau, soit sur l'amélioration de l'offre par la mobilisation de ressources supplémentaires. La méthode, les différentes expérimentations et résultats de chaque expérimentation sont aujourd'hui compilés dans le « Livre vert du Projet WAT », présenté ce lundi 28 novembre au Conseil général. Quant à l'analyse globale de ces résultats et des préconisations qui en découlent, c'est dans un Livre blanc, non totalement finalisé, destiné à l'ensemble des acteurs, européens, nationaux et locaux, concernés par la gestion de l'eau, qu'elles apparaîtront.

Nouvelles technologies, aménagement du territoire et sensibilisation. Cela dit, dès ce mardi 29 novembre, quelques-unes des recommandations issues des travaux WAT, ont d'ores et déjà été présentées aux participants au colloque. D'un point de vue global l'intervenante, souligne d'abord que « les nouvelles technologies ont un grand intérêt autant pour améliorer la demande que l'offre ». Dans cette logique, le Livre blanc propose par exemple de faire émerger une nouvelle offre de produits immobiliers intégrant à la fois des équipements permettant une récupération des eaux de pluies et une installation de matériel hydro-économe. Deuxième grande conclusion : si les politiques d'urbanisme et d'aménagement du territoire étaient soupçonnées d'avoir un impact direct sur le bassin versant, le projet WAT l'a désormais confirmé. Le livre blanc indique en effet « qu'il a été prouvé que la maîtrise de l'urbanisme et de l'occupation des sols peut conduire à une réduction significative de la demande en eau. » En toute logique, il recommande donc et avec insistance, que « les schémas directeurs d'aménagement et les différents règlements existants devraient inclure des recommandations et des adaptations en fonction des différentes caractéristiques des ressources en eau », une prise en compte des ressources hydrauliques qui devrait également se faire via l'intégration « des objectifs environnementaux dans les documents d'urbanisme, les projets d'infrastructure et les politiques de développement économique ».

Le tout sans omettre une profonde réflexion sur le rôle, le statut et les compétences des acteurs de l'eau : « les politiques d'aménagement du territoire comme celle de l'eau doivent être menées de façon transversale, partenariale et interministérielle » suggère le document. Enfin, souligne l'intervenante, pour que les stratégies de gestion de l'eau s'appliquent, « la participation et la sensibilisation de tous les acteurs (politiques, institutionnels, habitants et acteurs économiques) est fondamentale

La Junta participa en el proyecto europeo WAT para establecer líneas estratégicas globales en la gestión del agua

Andalucía, 21 de diciembre de 2011



Los resultados del programa, que en Andalucía se centran en el Guadalete-Barbate, se trasladan a un Libro Verde sobre la gestión del agua en la UE

La Consejería de Medio Ambiente, junto a la Fundación Centro de las Nuevas Tecnologías del Agua, han presentado las conclusiones del proyecto de cooperación europeo Water and Territories (WAT), en el que participa la Junta de Andalucía junto con otros siete socios de España, Francia y Portugal. Los resultados de estos trabajos han quedado recogidos en un Libro Blanco que recoge un plan de acción comunitaria para mejorar diferentes aspectos de la gestión integral del agua. Igualmente, se ha presentado un Libro Verde con los resultados de todos los estudios llevados a cabo en los países participantes, en el caso de Andalucía el análisis se centra en la demarcación hidrográfica del Guadalete-Barbate.

La reunión de clausura del proyecto, celebrada en Burdeos del 28 al 30 de noviembre y a la que asistieron 35 socios de los países participantes, sirvió para presentar el Libro Verde, un documento que detalla y recoge los resultados del proyecto a partir del intercambio de experiencias y conocimientos en los siete casos de estudio desde los cuatro ámbitos de análisis (técnico-ambiental, institucional, socioeconómico y de sostenibilidad). Los diferentes casos prácticos analizados en este proyecto se inscriben en dos grandes ejes temáticos: por un lado, la movilización de los recursos hídricos alternativos (aguas subterráneas, reutilización, recuperación del agua de lluvia) y, por otro, el ahorro del agua (gestión de recursos hídricos en el medio rural, caracterización de la demanda y medidas ahorradoras).

La Consejería de Medio Ambiente ha participado en los estudios relativos a la cuenca hidrográfica Guadalete-Barbate. En este sentido, ha centrado su análisis en el impacto potencial que tendrá sobre la actividad agrícola la implantación del régimen de caudales ecológicos, de obligado cumplimiento tras la transposición de la Directiva Marco del Agua (DMA 60/2000/EC) a la legislación española y su posterior inclusión en los planes de cuenca. El estudio –no vinculante a lo ya establecido en los planes de cuenca– se ha centrado específicamente en las zonas regables aguas abajo del embalse de Guadalcaén. Asimismo, la Consejería de Medio Ambiente ha editado la publicación ‘Al hilo del Guadalete. El Guadalete en el Espacio Sudoeste Europeo: Proyecto de investigación Agua y Territorios (WAT)’, en la que se detallan los trabajos realizados en la zona, incluyendo una selección de fotografías del territorio, desde el nacimiento a la desembocadura.

Por otro lado, el Libro Blanco recoge una serie de propuestas de acción comunitaria encaminadas a dar solución a las deficiencias detectadas en el análisis previo. Las principales conclusiones ponen de relieve la necesidad de difundir la idea de que la gestión de los recursos hídricos no es una cuestión medioambiental, sino que debe ser integrada, ya que se trata de un recurso vital para el desarrollo y conservación de los territorios. Para ello es necesario realizar cuantiosas inversiones, aunque el documento pone de manifiesto también la dificultad a la hora de distribuir dicha inversión de forma equitativa.

Asimismo, se hace palpable la idea de que es fundamental conocer los recursos disponibles (superficiales y subterráneos), su funcionamiento y usos con el fin de controlar con mayor precisión el equilibrio entre demanda y



disponibilidad. Los participantes en el proyecto concluyen igualmente en la necesidad de adaptar a las características de cada territorio las numerosas modalidades de ahorro y gestión para que esta sean más efectivas.

En el proyecto WAT, enmarcado dentro del Interreg IV perteneciente al Programa de Cooperación Territorial Espacio Sudoeste Europeo 2007-2013 (SUDOE) y financiado con Fondos FEDER, han participado ocho organismos, entre administraciones públicas, grupos de investigación y entidades del agua, de tres países: España, Francia y Portugal. El objetivo principal era establecer líneas estratégicas globales para la gestión del agua que integren aspectos tecnológicos, factores socio-económicos, un análisis institucional y de la ordenación del territorio, así como la participación ciudadana en el proceso de aprobación de medidas.

WAT recoge la participación de ocho socios y, cada uno de ellos, cuenta con otras entidades asociadas para el desarrollo del proyecto. El cluster andaluz ha estado formado por la Consejería de Medio Ambiente, como socio principal, y la Fundación Centro de las Nuevas Tecnologías del Agua (CENTA), la Universidad de Córdoba y la Mancomunidad de la Sierra de Cádiz como entidades colaboradoras.



El CENTA presentó los datos del análisis realizado en la cuenca hidrológica del Guadalete-Barbate.

El proyecto europeo WAT concluye con la presentación de un plan de acción comunitaria recogido en el Libro Blanco

La ciudad francesa de Burdeos acogió del 28 al 30 de noviembre la reunión de clausura del proyecto **Water and Territories (WAT)**, en el que el CENTA participa como socio asociado del consorcio andaluz, liderado por la Consejería de Medio Ambiente. En el encuentro se presentaron tanto los resultados de todos los estudios llevados a cabo en los países participantes -recogidos en el Libro Verde- como la propuesta de un plan de acción comunitaria incluido en el Libro Blanco. El CENTA presentó los datos del análisis realizado en la cuenca hidrológica del Guadalete-Barbate.

CENTA | 21 diciembre 2011 12:22

La reunión de clausura del proyecto, a la que asistieron 35 socios de los tres países participantes, sirvió para presentar el **Libro Verde**, un documento que detalla y recoge los resultados del proyecto a partir del intercambio de experiencias y conocimientos en los siete casos de estudio desde los cuatro ámbitos de análisis (técnico-ambiental, institucional, socioeconómico y de sostenibilidad). Los diferentes casos prácticos analizados en este proyecto se inscriben en dos grandes ejes temáticos: por un lado, la movilización de los recursos hídricos alternativos (aguas subterráneas, reutilización, recuperación del agua de lluvia) y, por otro, el ahorro del agua (gestión de recursos hídricos en el medio rural, caracterización de la demanda y medidas ahorradoras).

La Fundación CENTA, como socio asociado de la Secretaría General de Agua de la Consejería de Medio Ambiente, ha participado en los estudios previos, incluidos en este documento, relativos a la cuenca hidrográfica Guadalete-Barbate. En este sentido, ha centrado su análisis en el impacto potencial que tendrá sobre la actividad agrícola la implantación del régimen de caudales ecológicos, de obligado cumplimiento tras la transposición de la Directiva Marco del Agua (DMA 60/2000/EC) a la legislación española y su posterior inclusión en los planes de cuenca.

El estudio –realizado desde un punto de vista meramente académico y por lo tanto es de carácter no vinculante a lo ya establecido en los planes de cuenca- se ha centrado más específicamente en las zonas regables aguas abajo del embalse de Guadalcaçín. Asimismo, la Secretaría General de Agua ha editado también la publicación **Al hilo del Guadalete. El Guadalete en el Espacio Sudoeste Europeo: Proyecto de investigación Agua y Territorios (WAT)**, en la que se detallan los trabajos realizados en la zona, incluyendo una selección de fotografías del territorio, desde el nacimiento a la desembocadura.

Por otro lado, el **Libro Blanco** recoge una serie de propuestas de acción comunitaria encaminadas a dar solución a las deficiencias detectadas en el análisis previo. Las principales conclusiones ponen de relieve la necesidad de difundir la idea de que la gestión de los recursos hídricos no es una cuestión medioambiental, sino que debe ser integrada, ya que se trata de un recurso vital para el desarrollo y conservación de los territorios. Para ello es necesario realizar cuantiosas inversiones, aunque el documento pone de manifiesto también la dificultad a la hora de distribuir dicha inversión de forma equitativa. Asimismo, se hace palpable la idea de que es fundamental conocer los recursos de los que disponemos (superficiales y subterráneos), su funcionamiento, usos, etc., con el fin de controlar los términos exactos del equilibrio entre los recursos existentes y las necesidades. Una última conclusión a destacar es el hecho de que las modalidades de ahorro y gestión son numerosas, por lo que no existe una única solución para un territorio sino que la mejor opción debe estar adaptada a cada zona en función de sus propias características.

En el proyecto WAT, enmarcado dentro del Interreg IV perteneciente al Programa de Cooperación Territorial Espacio Sudoeste Europeo 2007-2013 (SUDOE) y financiado con Fondos FEDER, han participado ocho organismos, entre administraciones públicas, grupos de investigación y entidades del agua, de tres países: España, Francia y Portugal. El objetivo principal era establecer líneas estratégicas globales para la gestión del agua que integren aspectos tecnológicos, factores socio-económicos, un análisis institucional y de la ordenación del territorio, así como la participación ciudadana en el proceso de aprobación de medidas.

Toda la información relativa al proyecto está disponible en www.waterandterritories.eu.

Localización: Andalucía
Fuente: CENTA



El proyecto europeo WAT concluye con la presentación de un plan de acción comunitaria recogido en el Libro Blanco



Momento de la reunión en Burdeos (Francia).



Fotografía extraída de la publicación 'Al hilo del Guadalete'.

La ciudad francesa de Burdeos acogió del 28 al 30 de noviembre la reunión de clausura del proyecto **Water and Territories (WAT)**, en el que el CENTA participa como socio asociado del consorcio andaluz, liderado por la Consejería de Medio Ambiente. En el encuentro se presentaron tanto los resultados de todos los estudios llevados a cabo en los países participantes -recogidos en el Libro Verde- como la propuesta de un plan de acción comunitaria incluido en el Libro Blanco. El CENTA presentó los datos del análisis realizado en la cuenca hidrológica del Guadalete-Barbate.

La reunión de clausura del proyecto, a la que asistieron 35 socios de los tres países participantes, sirvió para presentar el **Libro Verde**, un documento que detalla y recoge los resultados del proyecto a partir del intercambio de experiencias y conocimientos en los siete casos de estudio desde los cuatro ámbitos de análisis ((técnico-ambiental, institucional, socioeconómico y de sostenibilidad). Los diferentes casos prácticos analizados en este proyecto se inscriben en dos grandes ejes temáticos: por un lado, la movilización de los recursos hídricos alternativos (aguas subterráneas, reutilización, recuperación del agua de lluvia) y, por otro, el ahorro del agua (gestión de recursos hídricos en el medio rural, caracterización de la demanda y medidas ahorradoras).

La Fundación CENTA, como socio asociado de la Secretaría General de Agua de la Consejería de Medio Ambiente, ha participado en los estudios previos, incluidos en este documento, relativos a la cuenca hidrográfica Guadalete-Barbate. En este sentido, ha centrado su análisis en el impacto potencial que tendrá sobre la actividad agrícola la implantación del régimen de caudales ecológicos, de obligado cumplimiento tras la transposición de la Directiva Marco del Agua (DMA 60/2000/EC) a la legislación española y su posterior inclusión en los planes de cuenca.

El estudio –realizado desde un punto de vista meramente académico y por lo tanto es de carácter no vinculante a lo ya establecido en los planes de cuenca- se ha centrado más específicamente en las zonas regables aguas abajo del embalse de Guadalacacín. Asimismo, la Secretaría General de Agua ha editado también la publicación **Al hilo del Guadalete. El Guadalete en el Espacio Sudoeste Europeo: Proyecto de investigación Agua y Territorios (WAT)**, en la que se detallan los trabajos realizados en la zona, incluyendo una selección de fotografías del territorio, desde el nacimiento a la desembocadura.

Por otro lado, el **Libro Blanco** recoge una serie de propuestas de acción comunitaria encaminadas a dar solución a las deficiencias detectadas en el análisis previo. Las principales conclusiones ponen de relieve la necesidad de difundir la idea de que la gestión de los recursos hídricos no es una cuestión medioambiental, sino que debe ser integrada, ya que se trata de un recurso vital para el desarrollo y conservación de los territorios. Para ello es necesario realizar cuantiosas inversiones, aunque el documento pone de manifiesto también la dificultad a la hora de distribuir dicha inversión de forma equitativa. Asimismo, se hace palpable la idea de que es fundamental conocer los recursos de los que disponemos (superficiales y subterráneos), su funcionamiento, usos, etc., con el fin de controlar los términos exactos del equilibrio entre los recursos existentes y las necesidades. Una última conclusión a destacar es el hecho de que las modalidades de ahorro y gestión son numerosas, por lo que no existe una única solución para un territorio sino que la mejor opción debe estar adaptada a cada zona en función de sus propias características.

En el proyecto WAT, enmarcado dentro del Interreg IV perteneciente al Programa de Cooperación Territorial Espacio Sudoeste Europeo 2007-2013 (SUDOE) y financiado con Fondos FEDER, han participado ocho organismos, entre administraciones públicas, grupos de investigación y entidades del agua, de tres países: España, Francia y Portugal. El objetivo principal era establecer líneas estratégicas globales para la gestión del agua que integren aspectos tecnológicos, factores socio-económicos, un análisis institucional y de la ordenación del territorio, así como la participación ciudadana en el proceso de aprobación de medidas.

Toda la información relativa al proyecto está disponible en www.waterandterritories.eu.





Junta participa en el proyecto europeo 'WAT' para establecer líneas estratégicas en la gestión del agua

La Consejería de Medio Ambiente, junto a la Fundación Centro de las Nuevas Tecnologías del Agua (Centa) han presentado las conclusiones del proyecto de cooperación europeo Water and Territories 'WAT', en el que participa la Junta de Andalucía junto con otros siete socios de España, Francia y Portugal; y en el que se establece una línea estratégica global en la gestión del agua

ENVIADO POR: ECOTICIAS.COM / RED / AGENCIAS, 21/12/2011, 17:11 H | (48) VECES LEÍDA

Los resultados de estos trabajos han quedado recogidos en un Libro Blanco que recoge un plan de acción comunitaria para mejorar diferentes aspectos de la gestión integral del agua. Igualmente, se ha presentado un Libro Verde con los resultados de todos los estudios llevados a cabo en los países participantes, en el caso de Andalucía el análisis se centra en la demarcación hidrográfica del Guadalete-Barbate, según ha informado en una nota de prensa el departamento que dirige José Juan Díaz Trillo.

La reunión de clausura del proyecto, celebrada en la ciudad francesa de Burdeos del 28 al 30 de noviembre y a la que asistieron 35 socios de los países participantes, sirvió para presentar el Libro Verde, un documento que detalla y recoge los resultados del proyecto a partir del intercambio de experiencias y conocimientos en los siete casos de estudio desde los cuatro ámbitos de análisis, a saber, técnico-ambiental, institucional, socioeconómico y de sostenibilidad.

Los diferentes casos prácticos analizados en este proyecto se inscriben en dos grandes ejes temáticos. Por un lado, la movilización de los recursos hídricos alternativos como aguas subterráneas, reutilización y recuperación del agua de lluvia; y, por otro, el ahorro del agua con la gestión de recursos hídricos en el medio rural, caracterización de la demanda y medidas ahorradoras.

La Consejería de Medio Ambiente ha participado en los estudios relativos a la cuenca hidrográfica Guadalete-Barbate. En este sentido, ha centrado su análisis en el impacto potencial que tendrá sobre la actividad agrícola la implantación del régimen de caudales ecológicos, de obligado cumplimiento tras la transposición de la Directiva Marco del Agua a la legislación española y su posterior inclusión en los planes de cuenca.

El estudio, no vinculante a lo ya establecido en los planes de cuenca, se ha centrado específicamente en las zonas regables aguas abajo del embalse de Guadalquivir. Asimismo, la Consejería de Medio Ambiente ha editado la publicación 'Al hilo del Guadalete. El Guadalete en el Espacio Sudoeste Europeo: Proyecto de investigación Agua y Territorios (WAT)', en la que se detallan los trabajos realizados en la zona, incluyendo una selección de fotografías del territorio, desde el nacimiento a la desembocadura.

Por otro lado, el Libro Blanco recoge una serie de propuestas de acción comunitaria encaminadas a dar solución a las deficiencias detectadas en el análisis previo. Las principales conclusiones ponen de relieve "la necesidad de difundir la idea de que la gestión de los recursos hídricos no es una cuestión medioambiental, sino que debe ser integrada, ya que se trata de un recurso vital para el desarrollo y conservación de los territorios".



"ES NECESARIO CUANTIOSAS INVERSIONES"

Para ello es "necesario" realizar, según resalta la Consejería, "cuantiosas inversiones, aunque el documento pone de manifiesto también la dificultad a la hora de distribuir dicha inversión de forma equitativa".

Asimismo, apunta que se hace "palpable" la idea de que es "fundamental" conocer los recursos disponibles, tanto superficiales como subterráneos; su funcionamiento y usos con el fin de controlar con mayor precisión el equilibrio entre demanda y disponibilidad.

Los participantes en el proyecto concluyen igualmente en la necesidad de adaptar a las características de cada territorio las numerosas modalidades de ahorro y gestión para que esta sean más efectivas.

En el proyecto WAT, enmarcado dentro del Interreg IV perteneciente al Programa de Cooperación Territorial Espacio Sudoeste Europeo 2007-2013 (Sudoe) y financiado con Fondos Feder, han participado ocho organismos, entre administraciones públicas, grupos de investigación y entidades del agua, de España, Francia y Portugal. El objetivo principal era establecer líneas estratégicas globales para la gestión del agua que integren aspectos tecnológicos, factores socio-económicos, un análisis institucional y de la ordenación del territorio, así como la participación ciudadana en el proceso de aprobación de medidas.

WAT recoge la participación de ocho socios y, cada uno de ellos, cuenta con otras entidades asociadas para el desarrollo del proyecto. La participación andaluza ha contado con la Consejería de Medio Ambiente, como socio principal, y la Fundación Centro de las Nuevas Tecnologías del Agua, la Universidad de Córdoba y la Mancomunidad de la Sierra de Cádiz como entidades colaboradoras.

ECOticias.com – ep



Publicado en *Observatorio de la Sostenibilidad en España (OSE)* (<http://www.sostenibilidad-es.org>)

[Inicio](#) > [Plataformas de comunicación](#) > [Agua y sostenibilidad](#) > [Noticias](#) > La Junta de Andalucía participa en el proyecto europeo 'WAT' para establecer líneas estratégicas en la gestión del agua

La Junta de Andalucía participa en el proyecto europeo 'WAT' para establecer líneas estratégicas en la gestión del agua

<http://ecodiario.economista.es> [1]

Los resultados del programa, que en Andalucía se centran en el Guadalete-Barbate, se engloban en Libro Verde sobre gestión de la UE



La Consejería de Medio Ambiente, junto a la Fundación Centro de las Nuevas Tecnologías del Agua (Centa) han presentado las conclusiones del proyecto de cooperación europeo Water and Territories 'WAT', en el que participa la Junta de Andalucía junto con otros siete socios de España, Francia y Portugal; y en el que se establece una línea estratégica global en la gestión del agua.

Los resultados de estos trabajos han quedado recogidos en un Libro Blanco que recoge un plan de acción comunitaria para mejorar diferentes aspectos de la gestión integral del agua. Igualmente, se ha presentado un Libro Verde con los resultados de todos los estudios llevados a cabo en los países participantes, en el caso de Andalucía el análisis se centra en la demarcación hidrográfica del Guadalete-Barbate, según ha informado en una nota de prensa el departamento que dirige José Juan Díaz Trillo.

La reunión de clausura del proyecto, celebrada en la ciudad francesa de Burdeos del 28 al 30 de noviembre y a la que asistieron 35 socios de los países participantes, sirvió para presentar el Libro Verde, un documento que detalla y recoge los resultados del proyecto a partir del intercambio de experiencias y conocimientos en los siete casos de estudio desde los cuatro ámbitos de análisis, a saber, técnico-ambiental, institucional, socioeconómico y de sostenibilidad.

Los diferentes casos prácticos analizados en este proyecto se inscriben en dos grandes ejes temáticos. Por un lado, la movilización de los recursos hídricos alternativos como aguas subterráneas, reutilización y recuperación del agua de lluvia; y, por otro, el ahorro del agua con la gestión de recursos hídricos en el medio rural, caracterización de la demanda y medidas ahorradoras.

La Consejería de Medio Ambiente ha participado en los estudios relativos a la cuenca hidrográfica Guadalete-Barbate. En este sentido, ha centrado su análisis en el impacto potencial que tendrá sobre la actividad agrícola la implantación del régimen de caudales ecológicos, de obligado cumplimiento tras la transposición de la Directiva Marco del Agua a la legislación española y su posterior inclusión en los planes de cuenca.

El estudio, no vinculante a lo ya establecido en los planes de cuenca, se ha centrado específicamente en las zonas regables aguas abajo del embalse de Guadalquivir. Asimismo, la Consejería de Medio Ambiente ha editado la publicación 'Al hilo del Guadalete. El Guadalete en el Espacio Sudoeste Europeo: Proyecto de investigación Agua y Territorios (WAT)', en la que se detallan los trabajos realizados en la zona, incluyendo



La Diputación de Cáceres participa en la clausura del proyecto WAT que mejorará la gestión del agua en la Provincia

Escrito por Redacción



www.nosolomerida.es | Fomento | Proyectos | El vicepresidente de la Diputación cacereña, Saturnino López, participa en Burdeos (Francia) en la clausura del proyecto WAT “Agua y Territorios”

El Vicepresidente de la Diputación de Cáceres, Saturnino López ha participado este martes en la clausura del proyecto WAT “Agua y Territorios” en Burdeos (Francia). López ha resaltado en su intervención que “Desde el Consorcio Medio XXI daremos difusión de todos los resultados que se han producido en el proyecto WAT integrándolos en la propia gestión y apoyaremos la continuidad de esta iniciativa en el futuro porque tiene una gran importancia estratégica para nuestra provincia”

El proyecto WAT nació en 2009 a partir de la necesidad de mutualizar los conocimientos y experiencias en materia de gestión sostenible de los recursos hídricos, especialmente el reciclaje del agua usada y el agua de lluvia. Durante los últimos 30 meses se han identificado soluciones estratégicas para gestión integral del agua en la zona del suroeste europeo, aunando las herramientas y los actores de la ordenación del territorio.

El trabajo de campo se ha desarrollado a través del análisis de las experiencias registradas en 7 cuencas hidrográficas representativas de sus territorios con el objeto de, poder transferir posteriormente las soluciones más eficaces en la gestión de recursos hídricos a otras cuencas en Europa.

En la provincia de Cáceres el proyecto ha analizado la cuenca del Jerte, desarrollando en sus municipios varias actividades como la realización de un estudio sobre la optimización y demanda de agua en Cabrero y Jerte, la actualización de la Ordenanza fiscal del agua, varias campañas de sensibilización o la instalación de infraestructuras para el control de consumo y de fugas de agua.

Entre las conclusiones del proyecto, cabe destacar la necesidad de infundir la idea de que la gestión del agua no es únicamente un objetivo “ecologista” ya que se trata de un recurso vital para el desarrollo y conservación de los territorios. Los análisis económicos llevados a cabo en el proyecto WAT muestran la necesidad de realizar cuantiosas inversiones y la dificultad para distribuir dicha inversión de forma equitativa entre el conjunto de la sociedad. Los impactos económicos y sociales seguirán creciendo si no se anticipan los problemas.

Las numerosas modalidades señaladas para el ahorro y gestión eficientes han sido recogidas en una base de datos a disposición de los socios y serán aplicadas en la provincia de Cáceres en función de las características precisas de cada territorio.



EL AGUA EN NAVARRA

Noticias

- [Finaliza el Proyecto WAT en el que ha participado el Gobierno de Navarra a través de sus sociedades públicas NILSA y NAMAINSA](#)

Finaliza el Proyecto WAT en el que ha participado el Gobierno de Navarra a través de sus sociedades públicas NILSA y NAMAINSA

En el proyecto WAT, enmarcado dentro del Interreg IV perteneciente al Programa de Cooperación Territorial Espacio Sudoeste Europeo 2007-2013 (SUDOE) y financiado con Fondos FEDER, han participado ocho organismos, entre administraciones públicas, grupos de investigación y entidades del agua, de tres países: España, Francia y Portugal. El objetivo principal era establecer líneas estratégicas globales para la gestión del agua que integren aspectos tecnológicos, factores socio-económicos, un análisis institucional y de la ordenación del territorio, así como la participación ciudadana en el proceso de aprobación de medidas.

WAT recoge la participación de ocho socios y, cada uno de ellos, cuenta con otras entidades asociadas para el desarrollo del proyecto. El cluster navarro ha estado formado por el Gobierno de Navarra a través de sus empresas públicas NILSA y NAMAINSA, con la Mancomunidad de la Comarca de Pamplona como entidad colaboradora.

En Navarra, se ha realizado un estudio centrado en la zona del Arga. Durante la realización de los estudios previos a la redacción del Plan Hidrológico de la cuenca del Ebro, tanto para el Gobierno de Navarra, que tiene redes propias de seguimiento de la calidad del agua, como para la CHE, el tramo del río Arga aguas abajo de Pamplona se encuentra en riesgo de no alcanzar los objetivos ambientales de la DMA para el año 2015 según el Proyecto del Plan Hidrológico.

Los resultados de estos trabajos de todos los socios han quedado recogidos en un Libro Blanco que recoge un plan de acción comunitaria para mejorar diferentes aspectos de la gestión integral del agua. Igualmente, se ha presentado un Libro Verde con los resultados de todos los estudios llevados a cabo en los países participantes, en el caso de Navarra el análisis se centra en la cuenca del Arga.

El Libro Blanco recoge una serie de propuestas de acción comunitaria encaminadas a dar solución a las deficiencias detectadas en el análisis previo. Las principales conclusiones ponen de relieve la necesidad de difundir la idea de que la gestión de los recursos hídricos no es solo una cuestión medioambiental, sino que debe ser integrada, ya que se trata de un recurso vital para el desarrollo y conservación de los territorios. Para ello es necesario realizar cuantiosas inversiones, aunque el documento pone de manifiesto también la dificultad a la hora de distribuir dicha inversión de forma equitativa.

Asimismo, se hace palpable la idea de que es fundamental conocer los recursos disponibles (superficiales y subterráneos), su funcionamiento y usos con el fin de controlar con mayor precisión el equilibrio entre demanda y disponibilidad. Los participantes en el proyecto concluyen igualmente en la necesidad de adaptar a las características de cada territorio las numerosas modalidades de ahorro y gestión para que esta sea más efectiva.



A continuación se incluye un resumen de las conclusiones del proyecto WAT en los estudios que se han llevado a cabo en Navarra y un documento de síntesis para cada uno de los estudios:

- [Resumen de conclusiones WAT.](#)
- [Memoria resumen de diseño y optimización de una planta piloto de I+D.](#)
- [Memoria resumen del diagnóstico y estudio de alternativas al tratamiento de aguas residuales de la Comarca de Pamplona.](#)
- [Documento de síntesis WAT y estudio de modelización del impacto de la EDAR en el río Arga.](#)



► Les actualités



30 décembre 2011 **Projet WAT : conclusion d'une belle coopération européenne**

Le Conseil général de la Gironde, chef de file du projet, organisait fin novembre la dernière rencontre des partenaires du projet européen Water and Territories (WAT).

Rappel des objectifs du projet WAT



Le projet WAT vise à répondre à la nécessité de mutualisation des outils et des

acteurs en matière de gestion de l'eau et d'aménagement du territoire. Ainsi, 8 collectivités réparties sur les 3 pays de la zone SUDOE (France, Espagne et Portugal) ont développé des expériences pilotes sur 7 bassins versants.

Plus que des solutions techniques dont l'impact sur l'environnement peut être négatif (transferts d'eau d'un bassin versant à l'autre...) les partenaires du projet avaient pour objectif de **développer des solutions stratégiques globales adaptées à une meilleure gestion de l'eau**. Cette approche tient compte des possibilités techniques, des contraintes et impacts socio-économiques, du respect des critères du développement durable ainsi que des contextes réglementaires et organisationnels pour les intégrer dans les programmes d'aménagement et de développement des territoires étudiés.

La clôture du projet WAT : l'aboutissement d'un travail commun



Cette **5ème et ultime rencontre** fut l'occasion pour les intervenants de

présenter les conclusions du projet. Le public présent a ainsi pu constater l'ampleur du travail effectué et mieux comprendre la nécessité d'une **collaboration** entre les différents pays de l'Union Européenne : la gestion de la ressource en eau et l'optimisation des usages individuels et collectifs sont des **enjeux d'actualité** dont tous ont su prendre la mesure.

30 mois, c'est à la fois long et court au regard de l'ampleur des projets développés. Mais les conclusions sont bien à la hauteur des espérances de départ.



Première étape, le livre vert

Un livre vert est un document de réflexion sur un sujet spécifique, destiné principalement aux partenaires institutionnels, mais pouvant intéresser tous les publics : celui du projet WAT compile ainsi les expériences menées par les différents partenaires sur leur territoire.

L'objectif est que **les différentes stratégies développées dans ce document puissent être appliquées par d'autres** collectivités, organismes publics et institutionnels en tenant compte de leur contexte local (géographique, climatique, hydrologique, socio-économique, etc.).

► [Consulter le livre vert sur le site du projet WAT](#) (fichier PDF de 23 Mo)

Seconde étape, le livre blanc

Dans un second temps, un livre blanc sera proposé. Il s'appuiera sur les expériences et conclusions du livre vert pour apporter des recommandations et des propositions sur la gestion intégrée des ressources en eau et son lien avec l'aménagement du territoire.

L'objectif du livre blanc est **d'enrichir la politique publique de l'eau des gouvernements européens**. Chacun pourra mettre en place des politiques avec des résultats plus ou moins satisfaisants, mais les échecs sont autant d'expériences à partager que les succès !

Reste à présent à **faire connaître l'existence de ce travail afin que les responsables politiques puissent s'en saisir et faire les choix qui leur incombent en matière de préservation de la ressource en eau**.

D'ailleurs le Conseil général a répondu à trois autres appels à projets européens sur la thématique de la gestion intégrée de la ressource en eau et ses risques, dont l'un avec des partenaires du projet WAT. La réponse à ces candidatures sera bientôt connue...



Un petit film dynamique mettant en scène certains acteurs du projet a pu donner une représentation concrète des territoires concernés et des outils utilisés : il a remporté un vif succès !



millones de euros.

Un informe avala la depuración de agua en el Arga

• Con participación de Nilsa y la CHE, advierte de la afectación de afluentes como el Arakil, y de presas aguas abajo de Arazuri

P.F.L.
Pamplona

La Mancomunidad de la Comarca de Pamplona conoció ayer el informe WAT, elaborado, entre otros organismos, por Nilsa, Nainsa y la Confederación Hidrográfica del Ebro. Avala la depuración del agua en el Arga, llevada a cabo por la propia MCP con la suelta de agua en el embalse de Euzki; califica de razonable la calidad del agua hasta Arazuri, pero advierte de la afectación que supone para el río el contacto con otros afluentes, especialmente el Arakil. Y menciona la influencia de presas, como las de Belascoáin y Puente la Reina.

Le solicitó ayer que no se utilice agua de Euzki para diluir la contaminación del Arga, ni se recoja agua de Itoiz, a través del canal de Navarra. La Mancomunidad, según indicó ayer su presidente, solicitará un informe técnico y jurídico antes de posicionarse, pero entiende que el estudio no plantea este extremo.

de Tudela a las 8 y las 14 horas. Y parte de vuelta desde Pamplona a las 11.30 y 16.30 horas.

Usuarios. El autobús, gestionado por Cruz Roja, es utilizado, principalmente, por pacientes que requieren tratamientos de larga duración como quimioterapia, radioterapia, rehabilitaciones, etc.

Hospitalario de Pamplona a las 11.30 y 16.30 horas. El trayecto, directo por autopista, tiene una duración de hora y media.

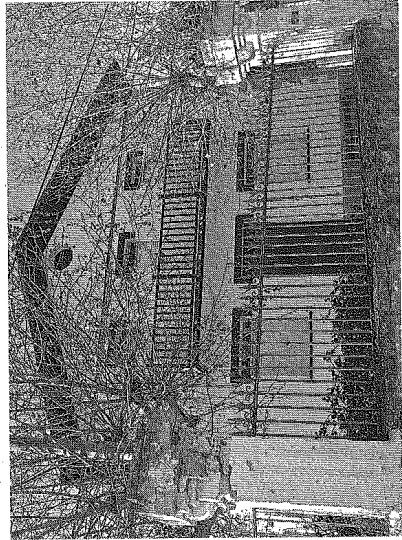
Vera cifró la ocupación del autobús en un 54%, aunque desde Cruz Roja apuntaron ayer que el servicio "se está quedando corto", ya que prácticamente todos los viajes van llenos.

deberán abonar el billete ordinario de viaje, pero no tendrán la opción de llegar hasta otros centros sanitarios de la capital como ocurre ahora con el autobús de Cruz Roja.

Desde Salud se apuntó ayer que, hasta que no se concrete este acuerdo, el servicio se seguirá ofreciendo en las mismas condi-

El servicio "permitirá recibir dinero a otras cuestiones más de utilidad para los navarros".

El informe que Salud ya ha enviado a la dirección de Transportes del departamento de Fomento, "que es la responsable de esta línea para estudiar la posibilidad



Fachada de la casa que desde 1968 Irún utiliza como colinas. MONTDAG.

no se llegó a un acuerdo con el Ejecutivo navarro.

Pero sí se logró acercar posturas con el Ayuntamiento de Luquin mientras tramitaba su Plan Urbanístico Municipal. Se solicitó entonces que el edificio y sus terrenos se recalificaran de dotacionales a edificables. Y así está recogido actualmente en el documento aprobado en 2006. Pero algunas zonas se ligó su ejecución a otras fincas particulares aledañas. Eso ocurre con la casa de 300 metros cuadrados y la huerta próxima.

de fondos suficientes para arrostrar una rehabilitación. Y más cuando los ingresos por los niños participantes en las colonias se utilizan para pagar a monitores ya que se trata de una oferta con fines sociales y no de lucro, que se tramita a través de su área municipal de Juventud.

Aún así, el Ayuntamiento sí pensó en darle rentabilidad a las instalaciones y hace unos cinco años presentaron un anteproyecto para remodelar la propiedad y convertirla en albergue dentro de la red foral. Pero

Ayuntamiento de Irún inicia los trámites para vender sus colonias de Luquin

Y ahora el Ayuntamiento de Irún ha dado los primeros pasos para proceder a su venta. Recientemente, sus técnicos municipales visitaron el Ayuntamiento para solicitar la hoja del catastro en la que aparece la propiedad; y también una inmobiliaria de Estella, a petición del consistorio guipuzcoano, ha pedido toda la documentación del inmueble y los terrenos que le rodean. En ambos casos, se ha mostrado interés por la posibilidad de dividir en lotes la unidad de 11.300 metros cuadrados.

Irún se decanta por la venta una vez que haya descartado dar otro uso al edificio. La estructura centenaria del edificio ya no ofrece las garantías precisas para acoger esta actividad y las áreas municipales no disponían

Historio
como se ha
lado sobre la
idad de dividir
s la parcela

El Ayuntamiento vasco ha iniciado en este punto de Irún el estudio de la parcela desde 1968. Hace ya más de 40 años que se ha iniciado el estudio de la parcela, que es la responsable de esta línea para estudiar la posibilidad